

INTERNATIONAL PROGRAM OF COLLABORATIVE RESEARCH – CSEAS 2011

東南アジア研究の国際共同研究拠点



共同利用・共同研究拠点

京都大学 東南アジア研究所

Center for Southeast Asian Studies Kyoto University



INTERNATIONAL PROGRAM OF COLLABORATIVE RESEARCH - CSEAS 2011

東南アジア研究の国際共同研究拠点



共同利用・共同研究拠点

京都大学 東南アジア研究所

Center for Southeast Asian Studies Kyoto University

CONTENTS

まえがき PREFACE	4
共同利用・共同研究拠点「東南アジア研究の国際共同拠点」の概要 International Program of Collaborative Research, CSEAS Outline	5
プロジェクトの紹介 Research Projects	
H22 I-1 情報学者と地域研究者の共同フィールドワークによる地域研究情報化の推進 Informatization of Area Studies by Cooperative Fieldworks of Information Scientists and Area Study Researchers	6
I-2 グローカル地域社会—東南アジア島嶼部と太平洋域との協働・架橋 Glocal Society: Collaborating and Building Bridges between the Insular Regions of Southeast Asia and the Pacific Islands	7
H23 I-1 アンコール後期王道ネットワークの意義 The Historical Meaning of the Royal Road Network in Late Angkor Period	8
I-2 20世紀ジャワにおける農村史研究 Research for Java's Rural History in 20th Century	9
COLUMN バンコク連絡事務所を拠点とした共同研究の推進 Promoting Cooperative Research Based on Bangkok Liaison Office	10
COLUMN 連絡事務所の必要性—ジャカルタ連絡事務所における体験から— The Importance of the Jakarta Residence	11
H22 II-1 ミャンマー、バングラデシュ、日本の農村の生存基盤に関する相互啓発実践型地域研究 Mutual Learning Practice-Area Studies for Sustainability of Rural Societies in Myanmar, Bangladesh and Japan	12
H23 II-1 持続可能な資源管理のための土壌マッピングと土壌ダイナミクスモデリングに関する Web-GIS システムの開発 Development of Web-GIS Framework for Soil Mapping and Modeling of Soil Dynamics for Sustainable Resource Management	13
COLUMN 米国植民地下フィリピンで発行された英字新聞 <i>the Tribune</i> の紹介—フィリピンにおける人口問題と開発政策 —新聞・官報等逐次刊行物を利用した調査研究— The <i>Tribune</i> (1930-45) at a Glance as a Newly-Purchased Microfilm of the Philippine Nationwide English Newspaper: Population Problem and Development Policy in the Philippines—A Research through the Analysis of Newspapers and Public Documents	14
H22 III-1 国家形成と地域社会—カンボジア官報を利用した総合的研究 State Formation and Local Communities: A Comprehensive Study Based on the Cambodian Official Gazette	15
H23 III-1 フィリピンにおける人口問題と開発政策—新聞・官報等逐次刊行物を利用した調査研究	16
H22 IV-1 イラワジデルタの環境変動 Environmental Change of the Ayeyarwady Delta	17
IV-2 東南アジアにおける水産資源の利用と管理に関する比較研究 Comparative Study on Fisheries Resources Utilization and Management in Southeast Asia	18
IV-3 東南アジア史における交易網と中継港の役割 Trading Networks and the Role of the Entrepot in Southeast Asian History	19
IV-4 カンボジア農村におけるリスクプーリング・メカニズムの社会経済学的研究 A Socio-economic Study on Risk-pooling Mechanism in Rural Cambodia	20
IV-5 農村社会構造の広域アジア間比較—地域社会と国家権力、開発政策の相互規定性 Comparative Study of Rural Social Structure in Asia: Interplay between Community, State Authority and Development Policy	21
IV-6 ハノイ圏都市形成過程と持続型生存基盤 Urbanization and Sustainable Development of Hanoi	22
IV-7 極端気象リスク適応型社会構築のための国際共同研修の遠隔実施に関する予備的研究 Preparatory Research Concerning Remote International Training Aiming at Building a Resilient Society Adaptable to Extreme Weather Conditions	23
H23 IV-1 東南アジア逐次刊行物に関する情報の発信 Transmission of Information about Periodicals Related to Southeast Asia	24
IV-2 紅河デルタ平野氾濫原地域の長期河道変遷と集落立地から見た住民の水害対応 Long-term Channel Evolution and Settlements Location in Response to Flood Disasters in the Red River Delta Plain	25
IV-3 東南アジア地方自治論の構築—タイ、フィリピン、インドネシアの自治体サーヴェイを基に Constructing Local Government Theory in Southeast Asia: on the Basis of Local Government Surveys in Thailand, the Philippines and Indonesia	26
IV-4 バングラデシュにおける気象環境と人間活動に関する研究 Research on Meteorological Environment and Human Activity in Bangladesh	27
IV-5 東南アジアを対象とした過去 50 年間の広域再解析気象データと村落レベル農業活動履歴の照合 Integration of Reanalysis Meteorological Data and Village Level Historical Information about Agricultural Activities in Southeast Asia over the Last 50 Years	28
IV-6 亡命の政治学—権力の国際的基盤をめぐる比較研究 Politics of Exile: Comparative Studies on the International Legitimacy/Powerbase of Political Leaders	29
IV-7 移動する華人から見た東南アジア Southeast Asia from the Perspective of Remigrating Chinese	30
IV-8 熱帯環境からみた商品連鎖の時空間的分析—グローバルな分野横断型研究の創出に向けて Spatiotemporal Analysis of Tropical Commodity Chains: Toward the Creation of Global Multidisciplinary Studies	31
H23 V-1 『東・東南アジアにおけるポップカルチャー』 Popular Culture Co-productions and Collaborations in East and Southeast Asia	32
V-2 『タイの産業化における国家の役割』 The Role of the State in Thai Industrialization	33
出版 PUBLICATIONS	34
ライフとグリーンを機軸とする持続型社会発展研究のアジア展開 Towards Sustainable Humanosphere in Southeast Asia	35
受賞者一覧 AWARDS	35

「東南アジア研究の国際共同研究拠点」 (共同利用・共同研究拠点)

International Program of Collaborative Research, CSEAS [IPCR-CSEAS]

東南アジア研究所所長 清水 展

Director Shimizu Hiromu



国内外の東南アジア研究のコミュニティのご理解とご支援を得て、私どもの研究所は、2009年10月に「東南アジア研究の国際共同研究拠点」として、文部科学省より共同利用・共同研究拠点の認定を受けることができました。この拠点制度は、我が国全体の学術研究の更なる発展のために、文部科学省が国公立大学を問わず大学の研究ポテンシャルを活用し、研究者が共同で研究を推進する体制を整備する事業の一環として新たに設けた制度です。認定を受けて以来、共同研究拠点としての活動を精力的に推進してまいりました。

具体的な活動は、国際共同研究として、4つの異なるタイプの研究への公募助成を行っております。タイプⅠは海外連絡事務所を活用したフィールド滞在型研究、タイプⅡは外国人客員制度を活用した拠点集中型研究、タイプⅢは豊富な所蔵史資料を活用した資料共有型研究、タイプⅣは近い将来のプロジェクト形成を目指す萌芽型研究です。それらの研究は、毎年度末の研究成果報告会で成果発表・共有をしていただいております。それ以外にタイプⅤとして、『地域研究叢書』の国際公募出版の助成をしております。

今まで(2010年度と2011年度)に、タイプⅠの研究4課題、タイプⅡの2課題、タイプⅢの2課題、タイプⅣの15課題、タイプⅤの4課題に助成をしております。私どもの助成の特徴として強調したいのは、研究所のアセットや研究サポート制度を提供し、国際共同研究の推進に最大限の協力をしていることです。とりわけタイプⅠからタイプⅢの研究助成は、私どもの研究所だからこそ実施可能であり、また私どもでなければできないことと自負しております。

タイプⅠは、研究所が維持しているバンコクとジャカルタの連絡事務所の駐在員として3カ月の滞在をしていただき、事務所の設備を最大限に活用して国際的な共同研究を推進していただく、あるいはその組織化と始動のための準備をしていただくものです。タイプⅡは、客員教授として6カ月招聘する制度を活用し集中的な共同研究を推進していただくものです。タイプⅢは、私どもの研究所だけが所蔵する資料を活用して研究を推進していただくものです。いずれも、共同利用・共同研究拠点として、当然に果たすべき責務ではありますが、それを愚直に誠実に遂行することによって、東南アジア研究者コミュニティの活動展開に大きな貢献をしていると確信しております。

現在、東南アジア地域の重要性が格段に増しており、東南アジア研究者に期待されている役割が大きくなっています。東南アジアは熱帯に位置し、旺盛な太陽エネルギー供給に支えられた豊富なバイオマス資源を有しており、化石燃料に代わる新たなエネルギー源の所在地として注目されています。大陸部では仏教を基盤としつつインド世界と中国世界に接合交流し、島嶼部にはイスラームとキリスト教世界を内包し、諸文明・多民族・文化の共生と交響を通してダイナミックな社会発展を実現してきました。同地域は、ベトナム戦争からカンボジア内戦さらには中越戦争など30年におよぶ熾烈な国家・民族間の対立と実際の紛争を克服し、今やEUよりもはるかに多い6億の人口を有するASEANとして、きわめて重要な政治経済アクターとなっています。日中韓台に加えてASEANを主要なプレーヤーとして、これからの東アジアの将来が形づくられてゆきましょう。そうした差異と多様性に満ちたダイナミックな東南アジア地域を対象としているゆえに、私どもの研究も、一方で個別具体的な課題と現場をしっかりと踏まえつつ、他方で比較と総合を通して全体像を描くことをめざす必要があります。そのための共同研究を国内外で推進してゆくことが私どもに課せられた責務であると痛感しております。

Thanks to a great deal of support from many research institutions and academic communities, the Center for Southeast Asian Studies (CSEAS), Kyoto University was designated as one of the Joint Usage/Research Centers in Inter-Universities of Japan by the Japanese Ministry of Education, Science and Technology (MEXT) in April, 2010. This system is promoted under the aegis of MEXT's policy for nurturing the research potential of universities and promoting broad-based collaboration regardless of national, public, and private universities affiliations, in order to further the development of scholarly investigation in Japan. Recognition as a Joint Usage/Research Center is due to CSEAS's important contributions to Area Studies over 45 years with future expectations as an outstanding and leading organization in Southeast Asian studies.

In order to carry out our mission we offer grants for four different types of collaborative research. Type I is Field-based Area Studies by using field stations and liaison offices. Type II is intensive and strategic Area Studies in collaboration with CSEAS Visiting Fellows. Type III is document sharing through use of CSEAS Repository. Type IV is exploratory Area Studies aiming at larger-scale research projects. Besides these, we also have type V for publication grant of "Kyoto Area Studies on Asia."

Since 2010, we have supported four researches in the Type I category, two in Type II, two in Type III, and 15 in Type IV. In addition to these research projects, we are financially supporting the publication of four books. What I would like to emphasize is that we have greatly contributed to the promotion of international collaborative research by providing a support system, facilities and assets we have at our disposal. I firmly believe that only CSEAS can offer this kind of support service to the academic communities of Southeast Asian Studies and that we have the responsibility to do so.

At present, the need for Southeast Asian Studies is dramatically increasing. The area, located in a tropical region, possesses a wealth of biomass resources provisioned by an abundant solar energy supply and is attracting attention as an area that owns new energy sources which are alternatives to fossil fuels. With Buddhism as the religious backbone for the majority, the mainland part acts as a crossroads between the Indian Hindu world and the Chinese Confucian and Taoist world, while the insular areas are home to Islam and Christianity. In all, the coexistence and mutual enlightenment of multiple cultures and ethnicities are bringing about dynamic social progress across the region. The region has also overcome a 30 year period of intense conflicts and warring between nations and ethnicities; from the Vietnamese war to the Cambodian civil war and the Sino-Vietnamese war. Yet now, as ASEAN, the region is home to more than 600 million people and has become an important political and economic entity.

CSEAS focuses on the dynamic differences and diversity that exist within the region, and researches individual topics and places while simultaneously conducting comparative and comprehensive studies necessary to build a more complete picture of the region. As such, moving forward as a joint research center is for us, an important responsibility.

共同利用・共同研究拠点「東南アジア研究の国際共同拠点」の概要

京都大学東南アジア研究所は、2009年10月文部科学省から共同利用・共同研究拠点「東南アジア研究の国際共同研究拠点」として認定され、2010年4月から東南アジア研究に関する国際的な公募研究や共同利用の事業を開始しました。この拠点制度は、我が国全体の学術研究の更なる発展のために、文部科学省が国公立大学を問わず大学の研究ポテンシャルを活用し、研究者が共同で研究を推進する体制を整備する事業の一環として、2010年度から新たに設けられました。本研究所への認定は、約半世紀にわたる東南アジア研究の実績に基づくもので、更なる研究の発展のための国際的な共同研究拠点として、その役割を果たすことが求められています。

本研究所は「東南アジア研究の国際共同研究拠点」として、2010年4月から文理融合と現地社会との協働を核とする東南アジア研究の推進、東南アジア関連史資料のアジア・ハブ強化を目指す「国際共同研究」、世界トップレベルの学術雑誌・叢書の出版をねらいとする「国際公募出版」などの共同研究の事業、及び共同利用・共同研究室の設置、図書室、GIS（地理情報システム）ラボ、地図共通資料室などの共同利用の事業を本格的に開始しています。

本事業に関する詳細や公募については、ホームページ<http://www.cseas.kyoto-u.ac.jp/>で案内しています。

IPCR-CSEAS Outline

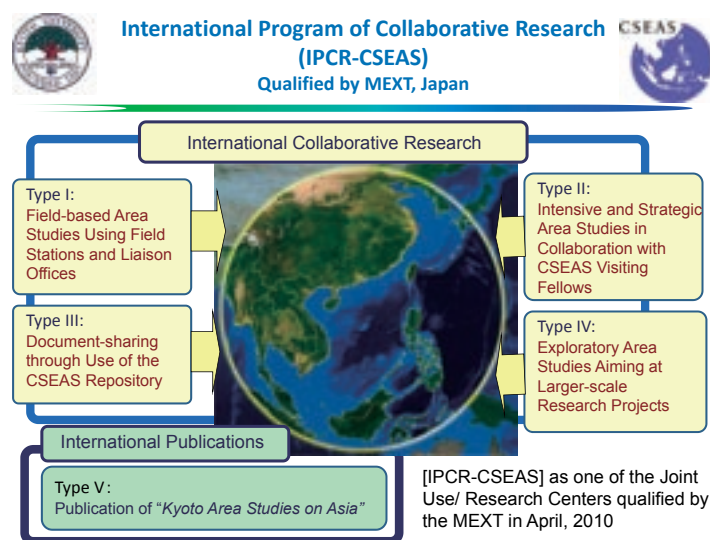
The Center for Southeast Asian Studies (CSEAS), Kyoto University newly launched “International Program of Collaborative Research, CSEAS [IPCR-CSEAS]” as one of the Joint Use/Research Centers qualified by MEXT in April, 2010.

This system is promoted under the aegis of MEXT's policy for nurturing the research potential of universities and promoting broad-based collaborations regardless of national, public, and private universities affiliations, in order to further the development of scholarly investigation in Japan. Recognition as IPCR-CSEAS is due to important contributions made to Area Studies during the last 50 years with future expectations as an outstanding and leading organiza-

tion in Southeast Asian Studies.

With this responsibility IPCR-CSEAS, started international collaborative research aiming at 1) promoting Southeast Asian Studies with an emphasis on the integration of the humanities, social and natural sciences and collaboration with local people and society, 2) strengthening its function as a hub in Asia of historical documents and research materials on Southeast Asian Studies, and 3) publishing world class academic journals and monograph series. It also provides joint-use opportunities to share facilities and equipment such as its library, GIS facilities, and map room related to Area Studies in CSEAS.

The details can be obtained from the URL: <http://www.cseas.kyoto-u.ac.jp/>



2010年度「東南アジア研究の国際共同研究拠点」参加機関および参加者数
IPCR Participation Results for FY 2010

Category	2010		
	Affiliated Institutions	Participants	Aggregated Number
Within Kyoto University	10	59	149
National Universities	20	96	377
Public Universities	5	7	10
Private Universities	21	44	150
Collaborative Research University Institutions	2	24	51
Public/Independent Institutions	8	16	18
Overseas Institutions	28	113	576
Masters/Doctoral Students	(25)	(107)	(504)
Aggregated Number	94	359	1,331

情報学者と地域研究者の共同フィールドワークによる地域研究情報化の推進

Informatization of Area Studies by Cooperative Fieldworks of Information Scientists and Area Study Researchers

石川正敏（東京成徳大学・経営学部）、梅崎昌裕（東京大学・大学院医学系研究科）、富田晋介（東京大学・大学院農学生命科学研究科）、米澤 剛（大阪市立大学・大学院創造都市研究科）、甲山 治（京都大学・東南アジア研究所）、星川圭介（京都大学・地域研究統合情報センター）

Ishikawa Masatoshi (Faculty of Business Administration, Tokyo Seitoku University), Umezaki Masahiro (Graduate School of Medicine, The University of Tokyo), Tomita Shinsuke (Graduate School of Agriculture and Life Sciences, The University of Tokyo), Yonezawa Go (Graduate School of Creative Cities, Osaka City University), Kozan Osamu (Center for Southeast Asian Studies, Kyoto University), Hoshikawa Keisuke (Center for Integrated Area Studies, Kyoto University)

研究概要 Outline of Research

フィールド研究者と情報学者からなるメンバーがフィールド調査ツアーを行い、デジタルフィールドノートによるデータ収集と、収集データのデータベース化によるフィールド研究者間の情報共有の効率化がフィールド調査にどの程度、有効なのかを評価する。フィールド調査は国内とバンコク連絡事務所で開催し、調査後には連絡事務所において、フィールドで取得した情報の分析およびワークショップを実施する。

2011年度前半、共同研究者富田晋介助教がバンコク連絡事務所への駐在を行った。

This project aims to develop field survey support tools such as digital field notes and a database for fieldwork. A field survey will be carried out in Nongkhai Province, Thailand for an in-situ evaluation of these tools. In addition, a workshop for concluding results obtained through the surveys will be held at the CSEAS Bangkok Liaison Office after the survey. The field survey will be for one week in August. A member of this study (Dr. Tomita Shinsuke (University of Tokyo) stayed at the CSEAS Bangkok Liaison Office collected data and prepared for the survey during May to August 2011. Equipment and documents at the liaison office were used for the survey and workshop.

Prior to activities in Thailand, a research meeting was held in Kyoto or Tokyo in July for testing and modification of the tools.

本研究は下記5点を目的とする。

- (1) 既存のツール（ハード・ソフト）の地域研究分野におけるより高度な活用方法の提示。
- (2) 地域研究分野に適したハード・ソフトウェアの開発・改良の方向性の提示。
- (3) 地域研究者にとって負担の少ない野外での情報の収集や分析に適したヒューマンインタフェースを持つ支援システムの開発と方向性の提示。
- (4) 地域研究に適した時間と位置を含む手書き文章、動画、音声のようなマルチメディア地理情報の蓄積、加工、共有を処理する柔軟な時空間データベースの開発と方向性の提示。
- (5) 提案する時空間データベースを応用した地域研究における地理情報の共有や空間分析法の提案。

フィールド調査に基づく地域研究は、地理情報を収集・分析するという点において、現在急速に進展しつつある空間情報技術（ハード・ソフト）の適用可能性が非常に高い分野であるが、実際にそうした空間情報技術を地域研究者が使いやすい形で提供し、普及を図るためには、簡単に操作できるインタフェースの開発や耐久性の向上、軽量化など、さまざまな技術的課題が残っている。本研究においてフィールド研究者と情報学者が、調査の現場を共有し、そうした技術的課題に共同で取り組むことによって、地域研究分野の発展に大きく寄与するのみならず、情報学の特にヒューマンインタフェース、時空間データベース、時空間分析の発展にも寄与できると考えられる。

This project aims to present:

- (1) More efficient ways of using conventional tools such as GPS and GIS in Area Studies.
- (2) Hard/software concepts suitable for Area Studies.
- (3) Field data collection system concepts that have a fieldworker-friendly interface.
- (4) Concepts for a three-dimensional (time-space) database system for Area Studies.
- (5) Methodologies for sharing/analysis of geographical information with the database mentioned in (4).

Geographical information technologies that are now rapidly developing have quite a high potential to be applied to Area Studies in which geographical data collection through field surveys and analysis of spatial data are commonly conducted. However, there are many technical problems that prevent the use of such technologies from widely spreading among area study researchers. For example, it is often too difficult for researchers to handle the latest geographical information devices in the field because of their weight, fragility, complicated interfaces and so forth. This project will contribute to both the development of Area Studies and information science through in-situ discussions among area study researchers and information scientists.



デジタルペンを使用したタイでの現地調査
Fieldwork photo demonstrating digital pen in use in Thailand



地域研究のための現地調査データ編集システム
Fieldwork data edit system for Area Studies

グローバル地域社会 — 東南アジア島嶼部と太平洋域との協働・架橋

Glocal Society: Collaborating and Building Bridges between the Insular Regions of Southeast Asia and the Pacific Islands

山本宗立 (鹿児島大学・国際島嶼教育研究センター), 野田伸一 (鹿児島大学・国際島嶼教育研究センター), 長嶋俊介 (鹿児島大学・国際島嶼教育研究センター), 河合 溪 (鹿児島大学・国際島嶼教育研究センター), 西村 知 (鹿児島大学・法文学部), 清水 展 (京都大学・東南アジア研究所)

Yamamoto Sota (Research Center for the Pacific Islands, Kagoshima University), Noda Shinichi (Research Center for the Pacific Islands, Kagoshima University), Nagashima Shunsuke (Research Center for the Pacific Islands, Kagoshima University), Kawai Kei (Research Center for the Pacific Islands, Kagoshima University), Nishimura Satoru (Faculty of Law, Economics and Humanities, Kagoshima University), Shimizu Hiromu (Center for Southeast Asian Studies, Kyoto University)

研究概要 Outline of Research

過去、そして現在においても様々な共通点を持つ東南アジア島嶼部と太平洋域は、共にグローバル化や気候変動の影響を受けて伝統的な社会・生存基盤が存続の危機に直面しており、通地域的に検討した研究が必要な時代を迎えている。そこで、両地域のこれまでの研究蓄積を融合させ、より多角的・俯瞰的に島嶼研究を検討する。また、両地域隣接地であるインドネシアとミクロネシアを足がかりとして、特に農業や漁業などの生存基盤に注目し、共通地域課題研究の協働を開始する。

東南アジア島嶼部と太平洋域は、連続的群島島嶼性と極端な環海性・隔絶性・狭小性という点では相違がある。しかし歴史的には台湾・東南アジア島嶼部から太平洋域へ人びとが移動しており、両地域の文化基底は共通している。また「閉ざされつつも繋がる空間」で多様な文化を育み、持続的な生存基盤を築き上げてきた点も類似している。そして現在では、共にグローバル化や気候変動の影響を受けて伝統的な社会・生存基盤が存続の危機に直面している。以上のように、両地域には様々な共通点があるにもかかわらず、これまで通地域的に検討した研究がほとんどなされてこなかった。

そこで、両地域隣接地であるインドネシアとミクロネシアを足がかりとして、特に農業や漁業などの生存基盤に注目し、共通地域課題研究の協働を開始したい。東南アジア研究所のジャカルタ連絡事務所に滞在し、現地研究者との共同研究を推進するとともに、上記地域において現地調査を行う。また、研究会やシンポジウムを通して、インドネシア-ミクロネシア-日本のネットワークを形成する。

本研究は、東南アジア島嶼部と太平洋域を主な調査地としている研究者の学際的な共同研究である。両地域におけるこれまでの研究蓄積(東南アジア島嶼部: 京都大学東南アジア研究所、太平洋域: 鹿児島大学国際島嶼教育研究センター)を融合させることで、より多角的・俯瞰的・通地域的に島嶼研究を検討できる。また、東南アジア島嶼部研究が太平洋域を含めた研究に発展することで、日本の東南アジア研究を世界的によりアピールできると思われる。

The insular regions of Southeast Asia and Oceania have a common cultural background and now face a common crisis: the collapse of traditional society and subsistence activities under globalization and climate change. There are, however, few studies surveying or comparing the two regions. This collaborative research aims to bring together the accumulation of Area Studies from different disciplines in the insular regions of Southeast Asia and Oceania, to discover common problems at present in the two regions, and to create networks of researchers among these regions. Indonesia and Micronesia, which are neighboring regions in this area, will be the sites of an initial subsistence survey.

The people in Oceania are known to have moved from Taiwan or the insular region in Southeast Asia several times more than 3000 years ago. Therefore, the insular regions of Southeast Asia and Oceania have a common cultural background. Confined to tropical islands but with a variety of ecologies the people have developed distinctive subsistence economics from their common base. Moreover, the two regions now face the common crisis of the collapse of traditional society and subsistence activities under globalization and climate change. There are, however, few studies that survey or compare the two regions.

Indonesia and Micronesia, which are neighboring regions in this area, will be the springboard for this comparative survey. While staying at the Jakarta Residence of Center for Southeast Asian Studies (CSEAS), Kyoto University, joint research between Indonesian and Japanese or Japan-based researchers will be promoted, and a field survey will also be conducted from there. Symposiums or Workshops will be held to collate the accumulation of Area Studies in the insular regions of Southeast Asia (CSEAS) and Oceania (Center for the Pacific Islands, Kagoshima University), to bring together contributions from different disciplines, to identify common problems at present in the two regions, and to create networks of researchers among these regions. Area Studies in Southeast Asia led mainly by CSEAS will be enriched by taking in Area Studies in Oceania.



作物・食事調査—パンノキの果実を剥く女性(ミクロネシア連邦ピンゲラップ環礁)
Crop and food survey in Pingelap Atoll, Federated States of Micronesia



唐辛子畑—2011年初頭に唐辛子の値段が高騰したため、唐辛子栽培者が増加
(インドネシア・カリムンジャワ諸島)
Chili pepper field (Karimunjawa, Indonesia)

アンコール後期王道ネットワークの意義

The Historical Meaning of the Royal Road Network in Late Angkor Period

松浦史明（上智大学・大学院グローバル・スタディーズ研究科）、桜井由躬雄（東京大学・名誉教授）、柴山 守（京都大学・東南アジア研究所）、田畑幸嗣（上智大学・アジア人材養成研究センター）、宮崎晶子（茨城キリスト教大学・文学部）、佐藤恵子（上智大学・外国語学部）

Matsuura Fumiaki (Graduate School of Global Studies, Sophia University), Sakurai Yumio (The University of Tokyo, Professor Emeritus), Shibayama Mamoru (Center for Southeast Asian Studies, Kyoto University), Tabata Yukitsugu (Asia Center for Research and Human Development, Sophia University), Miyazaki Akiko (College of Literature, Ibaraki Christian University), Sato Keiko (Faculty of Foreign Studies, Sophia University)

研究概要 Outline of Research

本共同研究は、歴史、考古、美術、バライ研究など多分野の知見を総合し、これまで個別的に論じられてきたアンコール時代の中央と地方の関係、王道ネットワークの意義とその変遷を多角的に検討することで、特にアンコール後期（10世紀末以降）の権力のツリー状構造をあきらかにすることを目的とする。この目的を達成するために本共同研究では、研究会や現地踏査を通じ、分野横断的な「王道データベース」の作成を行う。

In this collaborative research, we would like to demonstrate the tree structure of power in the late Angkor period, after the end of 10th century, through synthesizing knowledge from various disciplines (for example, philology, archaeology, art history and Baray studies) which are concerned with the relation between the central area of Angkor and the regional center of its domain. This research aims to clarify what was the meaning of the Royal Road and its transition.

For this purpose, we intend to create a multi-disciplinary “Royal Road database” through several workshops and field research.

本グループの研究では、およそ6世紀の間続いたアンコール時代は、同じ構造体を継続していたのではなく、10世紀末を境界に大きく前期、後期の2時代に分けられる。前期と後期とでは、地方官僚制の発展、寺院網を基礎とする商業ネットワークの拡大、それまで中央で建設されていたバライの地方化、宗教儀礼・美術の地方差、王道沿い寺院遺構・遺物の分布などの面で、両期の明確な時代差が啓示されている。

Through this research, the Angkor period, which lasted around 6 centuries, did not continue as an unchanging structure, but can be divided into two periods; between, before and after the end of 10th century. Between both periods, clear differences can be seen in the growth of regional bureaucracy, the expansion of commerce networks based on temple networks, the localization of Baray (which were first established in the capital of Angkor in the early period), differences in religion and art between some regions, and the distribution of the temple remains and relics along the Royal Road.

本グループは、これらの現象はアンコール中央からの分離を意味するのではなく、広大な領域に走る「王道」ネットワークにより緊密に結ばれた権力のツリー状構造の出現と考え、東南アジア大陸部を走る王道の網状構造を解明することによって、アンコール後期における権力構造を明らかにすることを目的とする。

The research group thinks that, these phenomena do not signify the separation of the regions from the capital, but the emergence of a tree like structure of power that was closely connected by the Royal Road network which stretched over an extensive region. Therefore, our goal is to clarify the power structure in the late Angkor period through elucidating the netlike structure of the Royal Road which lies in mainland Southeast Asia.

アンコールの王道はこれまで、ジャヤヴァルマン7世の領域拡大との関連で論じられたことはあったが、王道の網状分布と寺院、地方都市、バライなどの地方的現象とを相関させた研究はなく、地域・分野横断的な新しい視座を提供することで学界に資すると考える。

In previous studies, the Royal Road of Angkor was dealt with in relation to land expansion during the reign of King Jayavarman VII. However, there is no study that correlatively combined the netlike distribution of the Royal Road including regional phenomena such as temples, regional centers, Baray, etc. Thus, this research can provide a new contributory multi-regional/ multi-disciplinary viewpoint.

期待される成果としては、(1) 王道の年代別分布地図の作成、(2) ネットワークの拠点都市で発見された碑文、バライ、遺構、遺物のデータベースの作成を通じたそれぞれの地方拠点の政治・経済・宗教複合構造の解明、(3) 衛星情報をベースとして、(1) (2) のレイヤーを重ね、「王道データベース」を作成することが挙げられる。

Results are expected in the following areas 1) to make up a chronological map of the Royal Road distribution, 2) to clarify the political, economic, religious complex structure at each regional center through making up a database of inscriptions, Baray, remains and relics that were discovered within the regional center of the network, 3) and to frame the “Royal Road database” combining the satellite information and the results of bellow.



アンコールの古代橋（コンボン・クデイ橋）
The ancient bridge of Angkor (Spean Kompong Kdei)



アンコール・トム東門
East gate, Angkor Thom

20世紀ジャワにおける農村史研究

Research for Java's Rural History in 20th Century

小座野八光（愛知県立大学・外国語学部／国際文化研究科），加納啓良（東京大学・東洋文化研究所），水野広祐（京都大学・東南アジア研究所），遠藤 尚（財団法人統計情報研究開発センター）

Kozano Yako (School of Foreign Studies, Aichi Prefectural University), Kano Hiroyoshi (Institute for Advanced Studies on Asia, The University of Tokyo), Mizuno Kosuke (Center for Southeast Asian Studies, Kyoto University), Endo Nao (Statistical Information Institute for Consulting and Analysis)

研究概要 Outline of Research

インドネシア中部ジャワ州旧チョマル郡の農村において、主として社会経済的な方法論に基づき、本申請者を含む4人の研究者によるフィールド調査を行う予定である。研究の分担は以下のとおりである。

小座野八光：村落行政と農地所有形態の研究、水野広祐：村落部における生存基盤の研究、加納啓良：農業発展と階層構造の研究、遠藤尚：空間利用と地域形成の研究

20世紀初頭に中部ジャワ州チョマル地方においてオランダ当局が実施した、いわゆる Van Mol 調査により収集された膨大な量の農家世帯に関するデータと、1990年に今回のメンバーの一部（加納、水野両氏）によって実施された農家経済調査の結果を基礎として、同一地域における村落社会調査を実施することを企図している。また、これと並行して、同地域に関する地方の文書資料を再度精査することにより、人口、農業生産、森林減少、土地利用、水利用、河川改修、疫病、自然災害の各項目について、19世紀初頭以降の2世紀に渡って検証する。そのうえで、1998年のスハルト政権崩壊後の期間の農村社会の変化を、民主化、地方分権、貿易自由化、市場化の各影響に留意して検討する。

Van Mol 調査は他にまったく例を見ない極めて詳細なものであったが、資料収集にのみにとどまり、有効な分析をまったく欠いている。この調査結果を効果的に活用するべく1990年に行われた追跡調査により、同地域の20世紀を通じての変動を正確に把握することが可能となり、その成果は日本、インドネシア両国で公開されている。今回の調査は、この1990年調査をさらに拡大し充実するためのものである。今回の調査・研究の結果、ジャワ農村社会の2世紀に渡る変容プロセスが正確に確認されることが期待される。

We plan to conduct field research in former Comal County in Central Java, based on social economic and historical methodology. The division of research is as follows. Kozano, Yako; Research of village administration and land ownership, Mizuno, Kosuke; Research of village level survival foundation, Kano, Hiroyoshi; Research of agricultural development and hierarchical structure, Endo, Nao; Research of space use and regional formation at village level.

We are planning to conduct social research in several villages in Comal district, comparing the data of farmer households collected by the so-called “Van Mol’s Research” backed up by the Netherlands authorities at the beginning of 20th Century. We will also compare with the results of village-level field research conducted by some of our members (Prof. Kano and Prof. Mizuno) in exactly the same district in 1990. We are going to scrutinize local archives too, in order to conduct surveys about several themes such as population, agricultural production, deforestation, land use, water use, river improvement, epidemics and natural disasters throughout the two centuries since the beginning of 19th century. In addition, we hope to try to research about rural social transformation after the collapse of Suharto’s regime in 1998 considering democratization, decentralization, trade liberalization and market-based effects at a village level.

Van Mol’s Research was an extremely detailed one, but it was only data collection without any significant analysis. Real social transformations in this region throughout the 20th century became known to us through the result of tracking research conducted in 1990 in order to make the best use of Van Mol’s remarkable achievements. The result was published both in Japan and in Indonesia. Our new research is a challenge in that we aim to enrich and complete the former one conducted in 1990. We expect Java’s rural social transformation processes across the two centuries to be clarified through the results of our research.



農民と製糖工場の煙（スラギ）
Peasants working a field as smoke rises for a sugar mill in the background (Sragi)



製糖工場の廃屋（アンベルガディン）
A disused sugar mill (Ampelgading)

バンコク連絡事務所を拠点とした共同研究の推進

Promoting Cooperative Research Based on Bangkok Liaison Office

富田晋介 (東京大学・大学院農学生命科学研究科)

Tomita Shinsuke (Graduate School of Agriculture and Life Sciences, The University of Tokyo)

共同研究(タイプI: フィールド滞在型)の活動の一環として、2011年6月13日から9月15日までバンコク連絡事務所に駐在し、プロジェクトの遂行にかかわった。現地調査に参加するとともに、日本では詳細が得られにくい調査地情報の収集や現地の研究協力者との連絡や調整を行った。

このプロジェクトは、地域研究のフィールド調査現場におけるデータの収集をデジタル化し、調査資料の管理および利用を簡便化するのが目的である。地域研究者は、これまでもフィールドにおける情報収集と情報の管理や利用方法について、試行錯誤を重ねてきた。しかし、近年ますます身近になっている情報技術を利用すれば、より簡便にデータの収集・管理・利用ができるのではないかと、というのがその趣旨である。

例えば、フィールドノートである。臨地調査では、フィールドノートを用いて情報を収集し、その後手作業でデジタル化している。しかし、フィールドノートが何冊にもなると、入力作業にも手間暇がかかる。調査現場において、フィールドノートに記録した内容がそのままデジタル化できれば、この手間を省くことができる。そして、いつでもどこでもその情報が得られたのかなどの位置情報や時間情報が記録と同時に付加され、その後時空間的に調査資料が整理できれば、調査者本人が情報を探しやすいだけでなく、共同研究者とも情報が共有されやすくなるだろう。

2011年8月初めに、プロジェクトメンバーとともにタイ東北部にて土地利用変化に関する調査を行い、試験的に紙に記録した内容がデジタル保存されるデジタルペンと専用紙を使用した。結論から言えば、これらは、現在使われているフィールドノートのもつ柔軟性や手軽さなどにすぐに代わる技術ではない。とくに、現地の人との対話から仮説を構築していくような調査に利用するには、技術開発において多くの段階を踏まなければならない。しかし、地理的広範囲に同じ質問を繰り返すような調査や車で移動しながら土地利用を記録していくような調査においては、少しの改良を加えることで実用化できるかもしれない。

以上のように、今回の調査によってフィールドノートのデジタル化における課題や実用化の可能性が明らかとなり、今後の研究を遂行するにあたって大きな収穫を得ることができた。このように成果がすみやかに得られたのは、バンコク連絡事務所に蓄積・維持されてきた資源を活用することで、現地の状況が正確に把握でき、迅速に対応できたことが大きく関係している。今後も、ますますバンコク連絡事務所を活用した共同研究が推進されることを期待する。

As a part of activities carried out under Joint Research (Type I), I was in residence at the Bangkok Liaison Office from 13 June to 15 September 2011 and supported the implementation of our project to informatize Area Studies through research in Thailand. The purpose of the project has to simplify management and use of field data and promote data sharing among colleagues. As an example of this I would like to quickly mention about field notes. Taking field notes is the most basic data-collecting tool for researchers. They collect data using field notes and manually input these into a computer after fieldwork. However, this procedure is a rather time consuming process in cases where many field notes need to be taken. If field notes can be directly digitalized, we can skip this part of the process. As such, not only did I participate in innovative fieldwork with other project members, but I also collected information of research sites that would be difficult to cover in detail in Japan, as well as contact and coordinate with local research collaborators.

In August 2011, myself and other project members tried to use digital pens and special forms for research on land-use change in northeast Thailand. After trial in the field, our tentative conclusion was that digital field notes are still not an alternative to the full range of functions provided by traditional field notes. We feel they require several improvements for use in generating hypothesis when holding dialogues with informants. Yet, it may be a usable tool for repeating research where the same kind of questions are repeated in a large area.

In this research, the difficulties and possibilities of this technology become clear through trial in the field yet it holds potential for future research that can be conducted from the Liaison Office. I believe progress might be largely attributable to several types of resources we now have building up in the office. Using these resources will allow us to understand and assess the real situations at various research sites accurately and swiftly. I hope that research projects running from the Bangkok Liaison Office will further become involved.



バンコク連絡事務所における打ち合わせ風景
Meeting at Bangkok Liaison Office using maps and materials accumulated in the office.



デジタルフィールドノートを使ったインタビュー風景
Interviewing using digital field notes.

連絡事務所の必要性 — ジャカルタ連絡事務所における体験から —

The Importance of the Jakarta Residence

山本宗立 (鹿児島大学・国際島嶼教育研究センター)

Yamamoto Sota (Research Center for the Pacific Islands, Kagoshima University)

大学の予算削減・効率化が叫ばれる中、ジャカルタ連絡事務所のような施設、それも海外にある施設は、すぐに目をつけられるのではないだろうか。地方大学のそのような施設は、運営に苦慮していたり、閉鎖に追い込まれたりしているところが多い。そのため、「ジャカルタ連絡事務所は本当に必要なのか?」ということに常に自問しながら3カ月を過ごした。

そう、ジャカルタ連絡事務所は絶対に必要なのである。やはり現地に滞在している、というのは相当のメリットだ。現在の通信事情からすると、現地に滞在する意味があるのか?と考える人も多いであろう。しかしそれは間違っている。インドネシアというお国柄、いやどこの国でも同じであろうが、「顔」と「顔」を頻繁に合わせることでどれだけ重要か。拠点に採択され、現地に長期間滞在できたおかげで、新たな人的ネットワークの形成や関連機関との共同研究の推進を行うことができた。

また、東南アジア研究所が全国共同利用・共同研究拠点になったことで、東南研が長年蓄積してきたインドネシアにおける人的・知的財産を、ジャカルタ連絡事務所を介して学外研究者が利用できるのも非常に大きなメリットである。私もその恩恵を受けた一人だ。そうでなければ、インドネシア研究初心者の私が、インドネシアにおける調査や国際シンポジウム「Small Islands: Ecology, Taxonomy and Ethnobiology」の開催を円滑にできたはずもない。この拠点での経験を生かし、アジア・オセアニア島嶼域における多角的・俯瞰的・通地域的な研究をより推進したい。

最後に、東南研以外にこのような施設を保有できる研究所は日本にないだろう。ジャカルタ連絡事務所は東南研の唯一無二の目玉施設なのだ。京都大学内外の多くの研究者が連絡事務所を利用することによって、国内の研究者ネットワークが広がるとともに、各研究者が有する情報を交換することができる。ジャカルタ連絡事務所が日本のインドネシア研究者、そしてアジア・オセアニア島嶼域研究者の「溜り場」となることを期待する。

Do we need the Jakarta Residence? Is it worth maintaining a large budget for the residence? These questions kept running through my mind when I stayed there as the Resident Official for three months. The resounding answer is yes. There are two major reasons why we need to keep the residence. The first one is to maintain “face to face” contact to nurture relationships and contacts SEAS has built up over the years. In Indonesia, and maybe everywhere, it is necessary to have “face to face” communication for constructing human networks and close relationships even if we reside in an information society. Long-term stay in the Jakarta Residence makes this possible and personally I was able to smoothly conduct research and facilitate research collaboration with academic institutions in Indonesia. The second one is easy access to research outcomes and human networks in Indonesia constructed by the Center for Southeast Asian Studies (CSEAS) over a long period of time through the Jakarta Residence. CSEAS newly launched as an International Program of Collaborative Research in April, 2010, and all researchers in Japan have easy access to the Jakarta Residence where they can obtain new information and create new networks in Indonesia. During my stay, I conducted a field survey in Central Java and held an international symposium “Small Islands-Ecology, Taxonomy and Ethnobiology” in Bogor because of the two reasons above. I strongly hope that the residence can continue to play a role in this collaborative research, allowing us to discover present common problems in the insular regions of Southeast Asia and Oceania. I hope that more and more Japanese researchers studying various topics in Indonesia and Oceania come to the Jakarta Residence to further discuss future Area Studies in Asia and Oceania.



小島嶼に関する国際シンポジウムの様子 (インドネシア・ボゴール)
International Symposium : Small Islands-Ecology, Taxonomy and Ethnobiology- (Bogor, Indonesia)



連絡事務所職員と駐在員の家族
Staff of the Jakarta Residence and my family

ミャンマー、バングラデシュ、日本の農村の生存基盤に関する 相互啓発実践型地域研究

Mutual Learning Practice- Area Studies for Sustainability of Rural Societies in Myanmar, Bangladesh and Japan

大西信弘 (京都学園大学・バイオ環境学部), 安藤和雄 (京都大学・東南アジア研究所), 矢嶋吉司 (京都大学・東南アジア研究所), 南出和余 (桃山学院大学・国際教養学部), 辰巳佳寿子 (山口大学・エクステンションセンター), 中野恵二 (保津町自治会・産品生産チーム), 田中豊文 (特定非営利活動法人周防犬島自然体感クラブ), Khin Oo (Yezin 農業大学), Akkel Ali (JRDS (NGO, バングラデシュ))

Ohnishi Nobuhiro (Faculty of Bioenvironmental Science, Kyoto Gakuen University), Ando Kazuo (Center for Southeast Asian Studies, Kyoto University), Yajima Kichiji (Center for Southeast Asian Studies, Kyoto University), Minamide Kazuyo (Department of International Studies and Liberal Arts, St. Andrew's University), Tatsumi Kazuko (Extension Center, Yamaguchi University), Nakano Keiji (Product Production Term, Hozucho Jichi Association), Tanaka Toyofumi (NPO SHUO OSHIMA Natural Feeling Experience Club), Khin Oo (Yezin University of Agriculture), Akkel Ali (Joint Rural Development Sangstha)

研究概要 Outline of Research

グローバリゼーションの影響でアジアの開発途上国の農村でも、固有文化や活力の喪失問題が起きつつある。「地域で生きぬく」知恵と誇りを基盤とした新しい農村開発パラダイム実践している日本農村のNPOや住民組織の現場に、バングラデシュ、ミャンマー、ラオス、ブータンの農村開発関係者らと相互啓発実践型地域研究を実施、問題解決の糸口を模索する。2011年4月に招聘したミャンマー Yezin 農業大学のKhinOo氏が日本との比較の視点からミャンマーの農業普及アプローチを検討した。

Problems such as the disappearance of native culture and vitality of rural communities in Japan have also been an issue in developing Asian countries of due to the influence of globalization. In Japan, recently, peoples' organizations such as NPOs have just started an alternative rural development approach based on their wisdom and pride to "live out our lives in our rural communities." This research will invite the counterparts who share a concern in rural development in communities from Bangladesh and Myanmar to conduct practice-oriented Area Studies through mutual learning in Japan so that they can exchange their experiences and opinions with Japanese counterparts to search for a solution to problems. Prof. Khin Oo will be invited as a visiting research fellow of the CSEAS in 2011 to conduct her study on the application of alternative rural development approaches to agricultural extensions in Myanmar.

近年、日本の村人たちは、近代化による農村に蓄積されてきた知識・経験の軽視問題を自覚的に捉え、経済開発と同様あるいはそれ以上に、地域の文化や歴史、暮らしの知恵が、「地域で生きぬく」ための精神的支えとなることを再評価している。バングラデシュ、ミャンマー、ラオス、ブータン、日本の農村開発関係者が、ワークショップやPLAで相互啓発的に各国の置かれた状況を自覚し、農村開発のパラダイムシフトの意義と可能性を比較検討することが本研究の目的である。

The objective of this research is as follows. Invited counterparts who are involved in rural development in communities in Bangladesh and Myanmar will conduct practice-oriented Area Studies through mutual learning workshops and PLA in rural Japan with Japanese counterparts. Though this, they will learn an alternative rural development approach based on their wisdom and pride to "live out our lives in our rural communities" and exchange their experiences and opinions.

経済偏重のグローバリゼーションによる文化均一化に対抗し、農村文化の独自性の意義を自覚的に確立していくためには、異文化・国際的ネットワークへの参加は必須である。農村の生業や文化のあり方の新しい価値の創出が求められている。研究者には、ネットワークの構築とともに、実践的活動を支援し、「協働研究」として新しいパラダイムの創出と実践をリードしていく役割が期待される。本研究の意義は「実学としての地域研究」を事例的に展開することにある。

The significance and expected results of this research is to develop "Area Studies as Practical Learning" as a case of action research so that scholars can lead the creation and practice of an alternative paradigm of Area Studies such as "Co-working Study." This research will conduct PLA and hold a grass-roots international workshop in rural Japan alongside counterparts from Bangladesh, Myanmar and Japan so that they can compare their experiences and establish a grass-roots network among people's organizations, NGOs, NPOs and researchers participating in this action research. As a result, it is hoped that a new door in Area Studies will be opened in a practical way.

本研究では、2010年度は、亀岡市保津町にて、本年度の2011年度は山口県阿武町にて草の根の農村開発に関する国際会議が、また、他の研究プロジェクトとの合同の研究会が各種企画された。日本の農村が抱える問題と地域再生の取り組みについて、PLAによる調査をミャンマー、ラオス、ブータン、日本の関係者が共同で行い、それぞれの国の経験を比較しつつ、草の根国際ワークショップで相互啓発的に分析を行った。2011年に招聘された海外客員研究員Khin Oo氏は、本研究での成果をもとにミャンマーにおける将来の農業・農村開発モデルに提言を行った。ミャンマー、バングラデシュ、ラオス、ブータン、日本における、住民組織、NGO、NPO、研究者の草の根の国際協働研究ネットワークが構築され、地域研究の新しい可能性が具体的に提示された。



守山フィールドステーション月例研究会で発表する外国人招聘研究者
Visiting Foreign Scholars presenting at the monthly research meeting held at the Moriama Field Station, July, 2011.



山口県阿武町での農村開発に関する草の根の国際ワークショップ参加者
Participants at a grassroots international workshop held in Abu-cho, Yamaguchi Prefecture, August, 2011.

持続可能な資源管理のための土壌マッピングと土壌ダイナミクスモデリングに関する Web-GISシステムの開発

Development of Web-GIS Framework for Soil Mapping and Modeling of Soil Dynamics for Sustainable Resource Management

Venkatesh Raghavan (大阪市立大学・大学院創造都市研究科), 河野泰之 (京都大学・東南アジア研究所), 柴山 守 (京都大学・東南アジア研究所), 米澤 剛 (大阪市立大学・大学院創造都市研究科), Song Xianfeng (中国科学院研究生院・環境資源学科)

Venkatesh Raghavan (Graduate School for Creative Cities, Osaka City University), Kono Yasuyuki (Center for Southeast Asian Studies, Kyoto University), Shibayama Mamoru (Center for Southeast Asian Studies, Kyoto University), Yonezawa Go (Graduate School for Creative Cities, Osaka City University), Song Xianfeng (College of Resources and Environmental Sciences, Graduate University of Chinese Academy of Sciences)

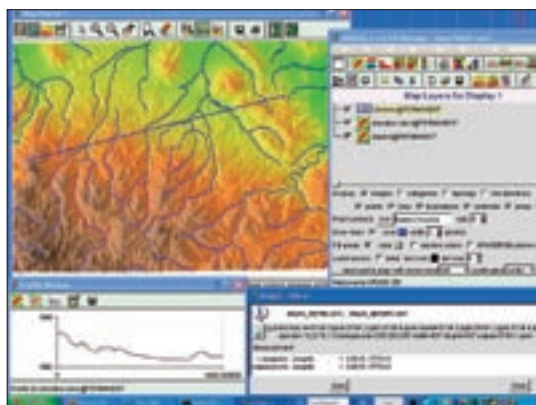
研究概要 Outline of Research

東南アジアにおける森林伐採や農業活動に起因する土壌浸食は、モンスーン気候の山間部を中心にごく短い周期で土地の性質を大幅に変化させている。この問題の解決には、土地利用計画と水資源管理の視点から土壌の変化を時間と空間的に理解することが重要になってくる。本研究では、GIS とリモートセンシング技術を用いた時空間データベース設計を専門とする College of Resources and Environmental Sciences, Graduate University of Chinese Academy of Sciences (中国) の Song Xianfeng 氏 (准教授) を 2012 年度に招聘し、土壌マッピングと土壌ダイナミクスモデリングに関する Web-GIS システムの開発を行う。

土壌の性質は地質学、景観、土地利用、土地被覆、水文学や農業などさまざまな地理的な環境パラメータが関連している。土壌の専門家は GIS やリモートセンシング技術、現地調査データを用いて土壌の時間的かつ空間的なダイナミクスを考えている。しかしながら、現在の土壌がどのように変遷されてきたかを示す土壌変遷マップをどのように作成してきたのが明確でないため、これらのシステムの共有化やオープン化を考慮することは極めて重要であると考えられる。本研究では、リモートセンシングデータを用いて検出した最新の土壌情報を土壌マッピングシステムとして可視化し、土壌のダイナミクスを時空間的に共有するフレームワークを開発することである。

本研究で提案するプラットフォームは、国際標準として使用されているオープンソース地理空間ソフトウェアを使用するためさまざまな分野への応用利用が可能である。本研究で構築する具体的なシステムは次の 2 点である。(1) 地質データや DEM などの地形データ、リモートセンシングを用いた土地利用の変遷データ、現地計測データ等を含めた基盤データの空間データベース設計、(2) リモートセンシングデータを用いた画像処理から土壌の変遷や土地利用を分析、解析するための地理空間データ処理システムの構築。

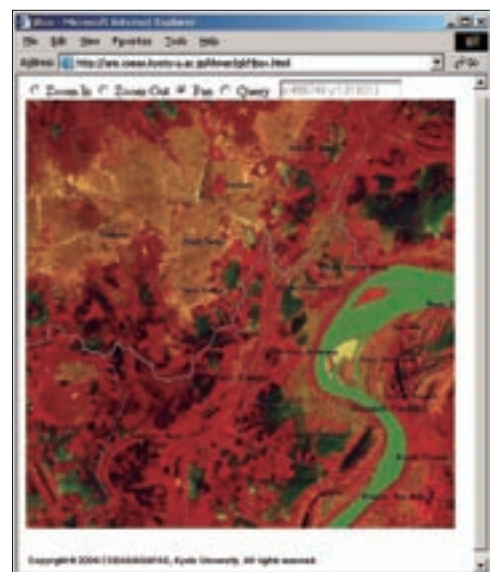
招聘を予定している Song Xianfeng 氏は、Web-GIS と空間データベースを研究している国際的な第一人者である。とくに地理情報解析メタデータ検索エンジン開発・応用などの業績を持つ。Web-GIS を共同研究することにより、より高度な空間情報共有および解析のシステム開発が可能となる。



FOSSツールを用いたDEM分析
DEM analysis using FOSS tools

Soil erosion caused by deforestation and farming activities can change soil significantly within a short-term period, particularly in mountainous areas of Southeast Asia that have a heavy monsoon climate. It will be of great help for decision makers if they can understand soil changes and their dynamics both in time and space in the case of land use planning and water resource management. This research is focused on developing a framework for managing and sharing geospace, providing geo processing functionality to derive up-to-date information from Remote Sensing data for soil mapping, and execute spatial modeling algorithms to detect changes in soil dynamics. From the end users point-of-view, this system is an online framework, in which users can drive the system and produce a high quality soil map for a specific site by following a systematic geospatial processing workflow and feeding the system with the datasets that are acquired at present or the parameters that they are familiar with based on local knowledge.

The proposed system will consists of three parts. (1) The spatial databases that includes three categories – basic data, remote sensing data and in-situ measurements. (2) A geo processing engine to provide online image processing capabilities for parameterization of environmental factors related to soil change using remote sensing datasets, for example, detecting spatial and temporal variations in vegetation indices that have been found to be linked to prevailing climate, ecosystem, terrain and physical soil properties, estimating ground components (end members) through sub-pixel analysis with spectral mixture model, and mapping land cover through various image classifiers. (3) GIS is used to integrate geospatial database information derived from remote sensing and in-situ measurements for mapping soil dynamics using fuzzy logic based on the relationship between soil attributes, geomorphological and environmental conditions. The system will be tested with available geospatial data for Oudom area of Northern Laos, Luanping area of China and parts of the Red River basin in Vietnam. The SWAT (Soil and Water Assessment Tool) model will be used to predict the impact of land management practices on water, sediment and agricultural chemical yields in the above target areas.



リモートセンシングデータを用いた土地利用分析
Land cover analysis using remote sensing data

米国植民地下フィリピンで発行された英字新聞 *the Tribune* の紹介

— フィリピンにおける人口問題と開発政策 — 新聞・官報等逐次刊行物を利用した調査研究 —

The *Tribune* (1930-45) at a Glance as a Newly-Purchased Microfilm of the Philippine Nationwide English Newspaper: Population Problem and Development Policy in the Philippines
— A Research through the Analysis of Newspapers and Public Documents

鈴木伸隆 (筑波大学・大学院人文社会科学研究科)

Suzuki Nobutaka (Graduate School of Humanities and Social Sciences, University of Tsukuba)

本共同研究では、米国植民地統治下フィリピンで発行された、英字日刊紙 *the Tribune* (1930~45年) のマイクロフィルム (全109巻) を、米国コーネル大学クローチ図書館と同図書館司書グレッグ・グリーンとキャロレ・アトキンソン両氏の協力を得て、購入することができた。これにより、日本国内における、1930年から日本によるフィリピン占領開始 (1941年) までの約11年間の新聞資料の欠落を補うことが可能となった。歴史・文化領域での資料が豊富なフロンダコレクション、オカンボコレクションとの併用により、フィリピン地域研究のさらなる進展が期待される。

1930年代といえば、フィリピン人エリート自らが30年間近くにわたる米国植民地支配を経て、フィリピン独立のための対米外交交渉を本格化した時期と重なる。戦後独立国民国家の具体像が、多くのフィリピン人エリートや *politicos* と呼ばれた政治家に、この時期構想されていた。当時フィリピンの首都マニラで発行されていた英字全国紙は、*the Tribune* の他、*the Philippines Herald* (1920~41年)、*the Manila Daily Bulletin* (1907~42年、1946年復刊現在継続中) の2紙しか存在しない。前者2紙に共通するのは、フィリピン人民族資本による経営であり、民族主義的色彩が濃く、ローカルな情報量が豊富であるという点である。とりわけコモンウェルス期と呼ばれるフィリピン独立準備政府樹立前夜の1930年代の国内外状況を分析する上で、*the Tribune* の資料的価値は極めて重要である。

今回の資料購入で、すでに英字日刊紙 *the Manila Times* (1898~1930年) を所蔵する東南アジア研究所は、20世紀前半すべてをカバーすることが可能となった。本共同研究は、20世紀におけるフィリピンの開発政策を俯瞰し、その特徴を人口問題 (人口変動、移住、労働力移動) から考察することを狙いとしている。新規に購入した新聞資料を活用し、研究成果を上げたいと資料閲覧を開始したところである。



1930年代に米国植民地下フィリピンで発行された二大英字日刊紙 *the Tribune* と *the Philippines Herald*

the Tribune and *the Philippines Herald*, two major English daily newspapers published during 1930s in the Philippines



米国植民地下フィリピンで発行された英字日刊紙 *the Tribune*
The Tribune, one of the major English daily newspapers published in the Philippines

In cooperation with the Kroch Library, Cornell University, and thanks to the kind assistance of Mr. Greg Green and Ms. Carole Atkinson, both curators of the library's Southeast Asia Collection, this collaborative research project, aiming to examine the interplay between population and the development policies of the Philippines in the 20th Century, is happy to announce the newly-purchased microfilms of the *Tribune* (a total of 109 reels) for the period from 1930 to 1945. This Manila-based nationwide English newspaper, originally published in 1925 and ever since known as the *Manila Tribune*, is undoubtedly an indispensable source of research materials, particularly in dealing with Philippine colonial state formation and Philippine social changes in American colonial times. This purchase deserves two special comments:

Firstly, it will offer easier access and valuable opportunities for specialists in and scholars of Philippine studies, who used to go to the Library of Congress and American universities to investigate the 1930s, the decade during which numerous Filipino nationalist elites and politicians known as "*politicos*" eloquently expressed and subtly shaped their strong aspirations towards the making of an independent nation-state. This period involved diplomatic negotiations with the United States, which were subsequently put into reality as the establishment of the Commonwealth government in 1935 in preparation for absolute independence after a 10-year transitional period. Since only three major nationwide newspapers—*the Tribune* (1925–45), *the Philippines Herald* (1920–41), and *the Manila Daily Bulletin* (1907–42, 1946–to present)—were published, we hope that the purchase of the first will be of interest to library users, especially in studying the periods before and after the establishment of the Philippine Commonwealth.

Secondly, this acquisition will greatly contribute to achieving the mission of the Center to play a vital role as the "hub" of Southeast Asian Studies. Due to the serious problem of an absence of English newspapers in Japan from 1930 to 1945, the Center had already compiled an excellent collection of microfilm, including that for another English newspaper, *the Manila Times* (1898–1930). The political stance and the tone of the editorials of *the Tribune* and *the Manila Times* are tremendously stark in contrast, which makes having both so crucial to the value of the microfilm collection of Philippine English newspaper for one half of the 20th Century.

Through this collaborative research project with the new acquisition along with help of the Fronza and Ocampo Collections preserved in the Center, we hope to demonstrate how this data and information can contribute to Philippine Studies by offering a new perspective.

国家形成と地域社会 —カンボジア官報を利用した総合的研究

State Formation and Local Communities:
A Comprehensive Study Based on the Cambodian Official Gazette

笹川秀夫（立命館アジア太平洋大学・アジア太平洋学部）、高橋美和（愛国学院大学・人間文化学部）、高橋宏明（東海大学・教養学部国際学科）、北川香子（東京大学・大学院人文社会系研究科）、矢倉研二郎（阪南大学・経済学部）、小林 知（京都大学・東南アジア研究所）、山田裕史（東京大学・大学院総合文化研究科）、傘谷祐之（名古屋大学・日本法教育研究センター）

Sasagawa Hideo (College of Asia Pacific Studies, Ritsumeikan Asia Pacific University), Takahashi Miwa (College of Human and Cultural Sciences, Aikoku Gakuen University), Takahashi Hiroaki (Department of International Studies, Faculty of Humanities and Cultures, Tokai University), Kitagawa Takako (Graduate School of Humanities and Sociology, The University of Tokyo), Yagura Kenjiro (Faculty of Economics, Hannan University), Kobayashi Satoru (Center for Southeast Asian Studies, Kyoto University), Yamada Hiroshi (Graduate School of Arts and Sciences, The University of Tokyo), Kasaya Yushi (Research and Education Center for Japanese Law, Nagoya University)

研究概要 Outline of Research

カンボジアの官報は、各種法令や人事異動を定期的に編集したもので、カンボジア近現代史研究の重要資料である。京都大学東南アジア研究所は、すでに1985年以降のクメール語版官報を所蔵している。本研究は、2010年度に、マイクロフィルム化が完了しているフランス語版官報（1904-15年、1945-73年分）をカンボジア国立公文書館から購入した。本年度は、各時代の官報の分析とフィールド調査の知見を統合することで、同国における国家形成の過程と地域社会の変容を解明する。

本研究は、カンボジアの官報を利用した文献研究と、すでにフィールド調査を行っている社会科学者の知見を統合することで、カンボジアにおける近代国家形成の過程と、そうした過程が地域社会の人の生活のいかに変えてきたのかという問題を、長期的な時間軸のもとで検証する。

本研究の意義としては、研究資料の整備と、地域研究の方法論の発展という2点があげられる。研究資料の整備という点では、すでに1985年以降のクメール語版官報を収蔵する東南アジア研究所が、カンボジアのみならず東南アジア諸国の国家形成の過程や、フランス植民地支配の実態を比較研究するうえでも欠かすことができない官報資料を、網羅的に所蔵することが重要であると考えられる。一方、本研究は、近年著しい発達をみせている地域情報学の知見を取り入れ、研究成果の検討と公開という具体的な内容の部分でも、文献研究と社会調査の成果の融合をはかることを射程に入れている。

期待される成果としては、カンボジアの官報という未開拓の資料にもとづく独創的な論文をメンバーが発表していくことが期待される。さらに、ポル・ポト政権による断絶を経て、二度にわたる国家形成と地域社会の変容を経験したカンボジアを事例とすることで、現代社会の成り立ちを新たな視点から再考し、東南アジア地域研究を更新することが可能になると考えられる。

The Cambodian official gazette, which has periodically compiled various decrees and personnel changes, is quite an important document for historical studies on modern and contemporary Cambodia. The Center for Southeast Asian Studies, Kyoto University possesses its Khmer version issued from 1985. This research project purchased the French version (1904-15 and 1945-73) microfilmed by the National Archives of Cambodia, and integrates the achievements based on the analysis of the gazette and the results of fieldwork in order to elucidate the process of state formation and the transformation of local communities in Cambodia.

Combining the findings deduced from historical documents such as the official gazette and those of social scientists who have carried out fieldwork, this research project will scrutinize from a long-term perspective, how the modern state of Cambodia has been constructed and how state formation has influenced ordinary people's ways of living in local societies.

The significance of this project is twofold: The preparation of documents and the development of methodology in the academic field of Area Studies. On one hand, now that the Center for Southeast Asian Studies owns the Khmer version of the Cambodian official gazette from 1985, it will be of vital importance for researchers that the Center stores its French version, an indispensable document for comparative studies on the state formation in other Southeast Asian countries than Cambodia and those on French colonialism and its rule. On the other hand, we also have a plan to tackle the issues of uniting studies on written documents and social research and of adopting the recent progress of Area Informatics, while discussing and publishing the results of our research.

Previous studies on Cambodia have not fully explored the contents of the official gazette, so it is hoped that the project members will publish highly original articles. Furthermore this project will revisit the process of forming modern societies and rejuvenate Area Studies on Southeast Asia, because Cambodia has a unique experience of state formation and the transformation of local communities twice owing to breaking off under the Pol Pot regime.



カンボジア国立公文書館が所蔵するフランス語版とクメール語版のカンボジア官報
The French and Khmer versions of the Cambodian official gazettes preserved at the National Archives of Cambodia



2008年7月27日に実施された第4期カンボジア国民議会選挙の際、投票を待つ有権者
Voters waiting to cast their votes on the 4th general election of the Cambodian National Assembly on July 27, 2008

フィリピンにおける人口問題と開発政策 — 新聞・官報等逐次刊行物を利用した調査研究

Population Problem and Development Policy in the Philippines: A Research through the Analysis of Newspapers and Public Documents

鈴木伸隆 (筑波大学・大学院人文社会科学部研究科), 太田和宏 (神戸大学・大学院人間発達環境研究科), 長坂 格 (広島大学・大学院総合科学研究科), 北村由美 (京都大学・東南アジア研究所)

Suzuki Nobutaka (Graduate School of Humanities and Social Sciences, University of Tsukuba), Ohta Kazuhiro (Graduate School of Human Development and Environment, Kobe University), Nagasaka Itaru (Graduate School of Integrated Arts and Sciences, Hiroshima University), Kitamura Yumi (Center for Southeast Asian Studies, Kyoto University)

研究概要 Outline of Research

フィリピン地域研究遂行上、日本では1930年から1945年までの新聞資料が欠落しているという問題を抱えている。本研究では当該期間の資料未整備を補完すべく、英字日刊紙 *the Tribune* (1930-45年) を米国コーネル大学から購入し、東南アジア研究所所蔵の新聞・官報等年次刊行物と併せて、植民地期から独立準備政府期、さらに戦後独立期にかけての開発政策の展開を人口問題の視座から分析する。

本研究の目的は、戦前から戦後にかけてのフィリピン開発政策を通時的に俯瞰し、20世紀初頭より公衆衛生や生活環境の向上に伴い急増したフィリピンの人口が、開発政策に与えた影響を具体的に考察することにある。カトリック教徒が大多数を占めるフィリピンでは、社会や教会勢力の抵抗もあり、政治的に人口規模を抑制することには多くの困難が伴う。戦前には土地と人口の不均衡が顕在化し、小作問題や労働争議が発生した。人口問題は社会不安を惹起する深刻な政治課題であった。戦後も生産力と雇用創出を上回るペースでの人口増加が続き、貧困層が人口の大半を占めている。フィリピン開発政策にとっては大きな足枷である。こうした歴史の変遷を考慮しながら、本研究では、フィリピンの人口増加が開発政策にもたらした影響を包括的に検討する。今回英字日刊紙 *the Tribune* の入手により、従来研究が手薄であった独立準備政府期(1935-46年)の考察が可能となる。本研究の意義としては、購入予定資料により20世紀前半の資料的空白を、東南アジア研究所が埋めることが可能となり、歴史・文化領域での豊富な蓄積(フロンダコレクション、オカンボコレクションなど)と相乗効果が期待できる。期待される成果であるが、フィリピン開発政策は、戦前から戦後にかけては宗主国米国との外交関係、さらに70年代以降になると世銀やUSAID、NGOといった国際援助団体等の影響力が支配的であると言われてきた。ところが、近年フィリピン人エリート政治家の意思決定の優位性や自立性を指摘する研究も散見される。本研究も、こうした新たな知見を総合し、斬新な視点でのフィリピン開発政策の歴史の実態解明が期待できる。

One serious problem specialists in and scholars of Philippine Studies in Japan cannot overlook is the absence in Japanese collections of English newspapers in Japan from 1930 to 1945, when the Philippines was an American colony. The Center for Southeast Asian Studies is expected to play a vital role in filling the gaps by offering easy access to serial periodicals to prospective library users, in order to advance further academic research on colonial state building. In particular, this collaborative research aims to purchase the English newspaper *the Tribune* for the period from 1930 to 1945 from Cornell University, United States, through the analysis of which research members are expected to examine the population problem and its impact on Philippine development policies in the American colonial and post-independent periods.

The purpose of this research project is to examine population pressure and its impact on the policy formulation on Philippine national development. A gradual increase in population immediately after the American colonization of the Philippines became so marked mainly due to the introduction of new modern scientific knowledge such as public health. The population increase led to drastic social changes. For the majority of Filipinos, who are dominantly Catholic, strong opposition to population control from various social forces, particularly religious institutions, was most likely. Even before World War II, the imbalance between population and land distribution, which caused agrarian problems and labor disputes, was viewed as a serious political threat that resulted in frequent social instability.

On the other hand, after the Philippines won its independence from the United States, the growth of the population, which occurred much more quickly than the growth of productivity and job availability in the labor market, has remained the most important domestic issue to be considered in development policy formulation. Focusing on the interplay between population increase and socio-economic development of the 20th century, this research aims to analyze the impacts of a gradual but threatening population increase in formulating development policy of the Philippines. It is expected that the English newspaper *the Tribune* (1930-45) will provide indispensable information for this research project with regard to the Commonwealth period (1935-46), when Filipino nationalists prepared to explore new directions in building a new nation-state. With the purchase of the English newspaper *the Tribune* (1930-45), which is at present only available in a few university libraries abroad, the Center expects to possess a rich collection of a wide range of documents, particularly serial periodicals such as newspapers and public documents, in addition to both the Foronda and Ocampo collections, each of which has approximately 7,000 books and 1,000 books respectively. It is hoped that the researchers will, through careful scrutiny of the research materials of the Center, consider the historical process of Philippine development from a new perspective emphasizing the active involvement of Filipino elite politicians in political decision-making.



本共同研究がコーネル大学より購入予定で、1930～45年まで発行された英字日刊紙 *the Tribune*
The Tribune, an English-newspaper published from 1930 until 1945 that this research project will plan to purchase from Cornell University

春山 成子 (三重大学・大学院生物資源学研究所), Kay Thwe Hlaing (ヤンゴン大学・地理学部), Kin Kin Wai (ヤンゴン大学・地理学部), 安藤和雄 (京都大学・東南アジア研究所)

Haruyama Shigeko (Graduate School of Bioresources, Mie University), Kay Thwe Hlaing (Department of Geography, Yangon University), Kin Kin Wai (Department of Geography, Yangon University), Ando Kazuo (Center for Southeast Asian Studies, Kyoto University)

研究概要 Outline of Research

東南アジアの巨大河川であるイラワジ川下流地域の完新世の中期以降における自然環境の変動について水関連災害などを基にして河川堆積物を分析することから、過去の高潮、津波、河川洪水などの大きな自然災害のイベントを見出したい。これらのイベント分析は自然環境の変動史を高精度で明らかにすることが可能となる。当該流域では半乾燥地域をもち、ここでの人間活動の歴史に伴う土地被覆変化、農業開発などについても下流平野の環境変動にかかわっていることから、乾燥地域の環境変動が下流デルタに与えた影響を評価することにしたい。

モンスーンアジアでは河川の挙動が人間の歴史に大きな影響を与えていることが知られているが、イラワジ川では人間の世紀である完新世での環境変動は明らかではない。本研究では地図資料、地質資料、オールコアボーリングを行うことによって、河川の歴史的プロセスを明らかにする。イラワジデルタには高潮、津波、河川洪水などの大きな災害イベントが平野に刻まれているところから、自然災害の歴史的展望も開けることになろう。乾燥地域に大きな王朝を形成して農業施設に力を入れたパガン王朝以降の人間活動の流域への関与がデルタに与えた影響についても検討したい。イギリス統治時期では小縮尺での地形、地質にかかわる研究は進められていたが、既往研究では、完新世以前の古い地質に注目した人間の活動の歴史がどのように平野形成に関与したのかについての詳細は語られていない。完新世は汎世界的な気候変動と海面変動によってデルタが変動しているのであり、イラワジデルタでも、同様の変動を受けたが環境変動史は明らかではない。人間の活動を加えて、流域変化、土地被覆変化によって大きく変動しているそのプロセスを明らかにすることで、本研究によって東南アジア地域では唯一、不明であった、当該地域の環境変化を明らかにしうる。ヤンゴン大学から土地利用研究者ならびに地形学の研究者を招聘し、現段階での研究を整理し、これらを基礎にして、オールコアボーリングは河川の環境変動史を明らかにすることができよう。堆積物から読み解く環境変動史には土地利用変化の影響も加味されるため年代の刻みを考えた歴史変動を議論することはモンスーンアジアの巨大河川流域の環境変動に一石を投じることになろう。

With enormous water related natural hazards in the lower part of Ayeyarwady River Basin, natural environmental change studies of the middle Holocene should be organized to include advances in fluvial geomorphology. Storm surges usually create specific sedimentation in delta morphology. This project will define the high resolution of deposition process of the delta area using core drilling. Through human activity such as agricultural development, land use and land cover has been changing over the watershed of the Ayeyarwady river. In the context of agricultural development and urban development in the river basin, the sedimentation process will be clarified to analyze the geomorphologic processes of large rivers in Monsoon Asia.

There is a significant history of the kingdom of Myanmar and of expanding human activities, however, field study and research results of the natural environmental changes of the Ayeyarwady River Basin have been scarce in the past decades. In this study, we will try to do specific geological and physical geographical study to clarify disturbances over the land of the large river watershed, utilizing the deposition characteristics of high tides, tsunamis and storm surges and also look at remarkable flooding in the study area. We will also look at fluvial geomorphology, and conduct a high-resolution analysis for natural environmental change in the large delta area in Monsoon Asia. Geographers from Myanmar will also join the GIS study for land use and land cover changes of the river basin and will create scenarios that explain the history of land cover change. In this study, the historical events of natural disasters will be clarified in relation to physical and human geographical studies by looking at the the sequences of environmental change significant in the Monsoon Asia. We will also look at human and physical geographical theory to analyze the delta's progressive Holocene history.



パテンでのボーリング
Boring survey in Pathen



堆積物の分析
Analyzing boring sediment data

東南アジアにおける水産資源の利用と管理に関する比較研究

Comparative Study on Fisheries Resources Utilization and Management in Southeast Asia

石川智士 (東海大学・海洋学部), 河野泰之 (京都大学・東南アジア研究所), 池本幸生 (東京大学・東洋文化研究所), 黒倉 寿 (東京大学・大学院農学生命科学研究科), Aussanee Munprasit (東南アジア漁業開発センター・訓練部局), Jon Altamirano (東南アジア漁業開発センター・養殖部局), 岡本純一郎 (北海道大学・大学院水産科学研究院), 有元貴文 (東京海洋大学・海洋科学部), 小林孝広 (東海大学・海洋学部), 松岡達郎 (鹿児島大学・水産学部), 堀 美菜 (高知大学・教育研究部)

Ishikawa Satoshi (School of Marine Science and Technology, Tokai University), Kono Yasuyuki (Center for Southeast Asian Studies, Kyoto University), Ikemoto Yukio (Institute for Advanced Studies on Asia, The University of Tokyo), Kurokura Hisashi (Graduate School of Agricultural and Life Sciences, The University of Tokyo), Aussanee Munprasit (Training Department, Southeast Asian Fishers Development Center), Jon Altamirano (Aquaculture Department, Southeast Asian Fishers Development Center), Okamoto Junichiro (Graduate School of Fisheries Sciences, Hokkaido University), Arimoto Takafumi (Faculty of Marine Science, Tokyo University of Marine Science and Technology), Kobayashi Takahiro (School of Marine Science and Technology, Tokai University), Matsuoka Tatsuro (Faculty of Fisheries, Kagoshima University), Hori Mina (Research and Education Faculty, Kochi University)

研究概要 Outline of Research

東南アジア沿岸域においては、きわめて類似した水産物資源が利用されているものの、その漁法や販売方法は地域ごとに異なっている。また、資源管理に関する住民意識や社会システムも、文化的・社会的多様性から影響を受け、地域ごとに様々である。本研究では、水産資源の利用状況と管理方策および資源管理に関する意識の違いを整理し、アジアにおける水産資源の管理方策について特徴を比較検討する。

南シナ海に面した東南アジア沿岸域においては、アジ・サバ類やキス類など共通する漁業資源が多数利用されている。しかし、その漁獲方法や流通・販売方法は、旋網を中心としたタイ沿岸域と刺網や魷を中心としたフィリピン沿岸域では大きく異なっている。また、冷凍設備が整った大型漁港での漁獲物扱いと主要都市部から離れた地域での漁獲物の取り扱い方法や価格決定システムは、各国内でも大きく異なっている。

越境性・共有性・無主物性といった特徴を有する海洋生物資源に関する資源管理方策においては、資源利用者(ステークホルダー)を明確にしたうえで、それぞれの利用者にとっての重要性や必要性が一定以上保証されるような方策を立案する必要がある。本研究においては、資源利用の状況把握と管理に関する住民意識ならびに管理システムについて精査し、その比較検討から今後の水産資源管理に関して考慮すべき点を、住民視点で整理する。

主たる調査地は、タイ王国シャム湾周辺とフィリピン国パナイ島周辺としている。これらの地域ではすでに漁業活動に関する研究がタイ政府水産局ならびにフィリピン大学によって実施されており、本研究での調査研究を効率的に実施できる。既存のデータ情報ならびに本研究によって得られるデータを統合的に解析することで、水産資源の利用状況と住民にとっての重要性を把握することができる。大陸に連なるタイ王国と島国であるフィリピンの資源利用状況と管理方策の相違点を住民視点で整理することで、東南アジアの水産資源管理に関し普遍的な重要性を有する要因が把握できるものと期待している。

In this research, we will conduct field surveys and hold some seminars and workshops at Rayong in Thailand and Panay Island in the Philippines, in order to grasp the utilization of fisheries resources by local people and gather livelihood information from these areas. Based on this data and information, we will consult with the local people and researchers to understand important key factors for rational and applicable resource management including users' viewpoints.

In southeast Asia, people utilize the same fish species as fishery resources over a wide area. However, fishing gear, post harvest treatment, the importance of fisheries products and management manners of fisheries resources differ among local areas.

Fisheries resources have several unique features including migratory, pooled in commons, and uncertainty of property. Therefore, for establishing rational and applicable resource management measures, identifying stakeholders and understanding the fisheries resources for each stakeholder are necessary. In this research, we will conduct field survey and information collection in the Rayong area in the Thailand and Panay Island in the Philippines, where we will try to grasp the concrete figures of current and past utilization of resources. Then we will clarify the key factors for the establishment of applicable and rational fisheries resource managements from users' viewpoints, through a dialogue with local people and consultation with researchers who have various academic backgrounds.

It is expected that this set of information and the list of key factors can highlight some important aspects for future fisheries management in Southeast Asia.



タイ国ラヨンにおける、村張り定置網グループによる魚販売所
Community fish market conducted by the Set-net Fishermen Group in Rayong, Thailand



フィリピン国パナイ島バタン湾にて、漁業者グループによって新たに始められた垂下式カキ養殖
Community suspended oyster culture in Batan Bay, Panay Island, The Philippines, which was newly conducted by a fishermen association.

東南アジア史における交易網と中継港の役割

Trading Networks and the Role of the Entrepot in Southeast Asian History

川村 貴貴 (富山大学・人文学部), 杉原 薫 (京都大学・東南アジア研究所), 太田 淳 (中央研究院(台湾)・人文社会科学研究中心 亞太區域研究專題中心), 西村雄志 (関西大学・経済学部), 久末亮一 (日本貿易振興機構アジア経済研究所・新領域研究センター), 宮田敏之 (東京外国語大学・大学院総合国際学研究所), 柿崎一郎 (横浜市立大学・国際総合科学部), 小泉順子 (京都大学・東南アジア研究所), 島田竜登 (西南学院大学・経済学部)

Kawamura Tomotaka (Faculty of Humanities, University of Toyama), **Sugihara Kaoru** (Center for Southeast Asian Studies, Kyoto University), **Ota Atsushi** (Research Center for Humanities and Social Sciences, Academia Sinica), **Nishimura Takeshi** (Faculty of Economics, Kansai University), **Hisasue Ryoichi** (Inter-disciplinary Studies Center, Institute of Developing Economics, JETRO), **Miyata Toshiyuki** (Graduate School of Global Studies, Tokyo University of Foreign Studies), **Kakizaki Ichiro** (International College of Arts and Sciences, Yokohama City University), **Koizumi Junko** (Center for Southeast Asian Studies, Kyoto University), **Shimada Ryuto** (Faculty of Economics, Seinan Gakuin University)

研究概要 Outline of Research

18世紀末から20世紀初頭にかけての東南アジアは、植民地化と世界経済への統合の流れのなかで大きな政治的経済的変動を経験したが、それによって伝統的な交易網が破壊されたのではなく、新しい環境のなかで再編され、発達したことが、近年の研究によって明らかになりつつある。本研究会は、若手研究者による最新の研究をつきあわせることによって、研究の現段階を総括し、東南アジア世界の新しい歴史像を提出することを目的とする。

近年、アジア交易圏研究の進展とともに、遠隔地貿易およびインド、中国、日本などとのあいだの「アジア間貿易」の動向が統計的に明らかにされるにつれて、東南アジア域内交易の研究も少しずつ進んできた。本研究会ではその次の段階として、18世紀末から20世紀初頭までの東南アジア域内交易史というまったく新しいフィールドの形成を試みる。

現在のところ、日本の東南アジア経済史研究の若手グループによる共同研究は存在しない。いくつかの科研でオーバーラップしていることはあるが、いずれも東南アジアに焦点をあてたものではない。過去4年間、東南アジア研究所の所内研究会(アジアの政治・経済・歴史研究会)で開いた多くの研究会で蓄積してきたネットワークを基礎に、このテーマについて集中的に討論し、まとまった成果を出すことができれば、大きな意義があると思われる。

本研究への参加者は全員歴史家であり、東南アジア研究所図書室の頻繁な利用者でもあるゆえに、その資料的価値を熟知している。共同研究を契機に資料の収集ができ、研究所のスタッフや滞在する外国人研究員との交流も可能である。

Southeast Asia saw a great transformation in the course of colonization and its incorporation into the world economy between the late 18th and early 20th centuries. According to recent research, traditional networks of intra-southeast Asian trade were never destroyed but reorganised and developed under new political and economic conditions in the 19th century. By sharing relevant information and evidence, this project aims not only to assemble and synthesize the latest knowledge on the subject but also to create new perspectives for Southeast Asian history as a whole.

Along with recent progress of studies in intra-Asian trade, the tendencies concerning long-distance trade between Europe and Asia, and intra-Asian regional trade among India, China, Japan and other Asian countries, studies in intra-Southeast Asian trade have also gradually made progress. This project aims to assemble and synthesize the latest knowledge, and pioneer a new field of the history of intra-Southeast Asian regional trade between the end of the 18th and the mid- 19th centuries.

At present, there is no collaborative project of young Japanese researchers who are specialised in the economic history of Southeast Asia in Japan. Other projects partly cover the region but do not necessarily focus upon it. It is hoped that this project will produce the outcome of an important new trend through intensive discussions among members.

All of the project's members are historians, who often utilize CSEAS's library and should also be well-acquainted with the archival value of sources and books held there. Through this collaborate research, they will access library resources, as well as keep in constant touch with the CSEAS staff and foreign research fellows.

ANNOUNCEMENT

IPCR-CSEAS Annual Research Results Meeting FY2011



Annual Report Meeting FY2010 for Joint Research by CSEAS Grant on March 25 2011

You are cordially invited to the IPCR-CSEAS Annual Research Results Meeting FY2011.

Date: March 23 (Fri) 2012

Time: 10:00-18:05

Outline: 23 projects except Type V will be reported in the meeting

Venue: Inamori Foundation Hall, 3rd Floor Room 333
Center for Southeast Asian Studies,
Kyoto University
46 Shimoadachi-cho, Yoshida, Sakyo-ku, Kyoto, 606-8501

Access and Map: http://www.cseas.kyoto-u.ac.jp/about/access_en.html



**IPCR-CSEAS
Annual Research Results Meeting
FY2011**

カンボジア農村におけるリスクプーリング・メカニズムの社会経済学的研究

A Socio-economic Study on Risk-pooling Mechanism in Rural Cambodia

福井 清一（京都大学・大学院農学研究所），藤田 幸一（京都大学・東南アジア研究所），矢倉 研二郎（阪南大学・経済学部），三輪 加奈（釧路公立大学・経済学部），Chhair Sokty（神戸大学・大学院国際協力研究科）

Fukui Seiichi (Graduate School of Agriculture, Kyoto University), Fujita Koichi (Center for Southeast Asian Studies, Kyoto University), Yagura Kenjiro (Faculty of Economics, Hannan University), Miwa Kana (Faculty of Economics, Kushiro Public University of Economics), Chhair Sokty (Graduate School of International Cooperation Studies, Kobe University)

研究概要 Outline of Research

本研究では、東南アジアに位置するカンボジアの、特に貧困問題が深刻である農村部における、「社会的ネットワーク (social network)」と、カンボジアで観察される共同体的互助制度の「サンガハ (Sangaha-tine)」、および、家族からの「仕送り」が、家計間・家計内におけるリスクのプールにどれほど貢献しているのかについて、カンボジア農村における家計調査、フィールド実験によって検証する。

本研究の目的は、開発途上国のひとつであるカンボジアの貧困農村において、住民の親族関係・人間関係としての「社会的ネットワーク」「互助組織」「家族からの仕送り」が、貧しい人々の生活の脅威となりうる不測のショックに直面することのリスクを緩和し、家計間・家計内でリスクをプールすることに、どのように相互に関連しながら貢献しているのかを、実態調査と実証分析により明らかにすることである。

昨年度は、主としてコミュニティ・ベースの互助制度 (サンガハ) の、リスクプーリング機能と、それに参加する人々の動機について、調査研究を実施したが、今年度は、二者間の社会的ネットワーク関係を互酬的關係、一方的関係等にタイプ分けし、それらを通じたリスクプーリング機能に焦点を当てて調査研究を行う。

社会的ネットワーク関係とリスクプーリングについては、すでに多くの研究が行われているが、本研究は、社会的ネットワーク関係をタイプ分けし、タイプによって機能が異なる可能性を考慮している点で独自性があり、当該分野の研究の進展にとって大きな意義があると考えられる。

また、社会的ネットワークと互助制度、仕送りを通じた家計間・家計内の贈与・インフォーマル信用交換がどのようなメカニズムで、どの程度、貧困緩和に貢献しているのかを明らかにすることは、より有効な農村の貧困緩和策を考案することに役立つと考えられる。

In less developed countries, people usually make arrangements for some mechanisms to cope with various unpredicted shocks such as serious illness, injury, crop failure and sudden unemployment and so forth.

This study will analyze the roles of “social network,” “community based fund raising activity; Sangaha-tine,” and “remittance from family members” in the risk-pooling of the poor households who face the above-mentioned shocks in rural Cambodia using data collected by household survey and field experiments.

For this purpose, we plan to conduct a field survey in Kompong Speu province and Takeo province.

The objectives of this study are to investigate the mechanisms through which rural households that come across unpredicted shocks, cope with damages caused by such shocks and mitigate their impacts on the household economy through informal risk pooling measures, focusing on “social networks,” “community based fund raising activity; Sangaha-tine,” and “remittance from family members.”

In the first year, we will conduct a field research focusing on the effects of “Sangaha-tine” on risk-pooling and the motivations of village people who participated in it. In the second year, we will conduct field research focusing on the effects of social networks on risk-pooling.

The existing studies have already found that households exhibit greater gift giving and informal lending following the negative income shock of fellow network members. Given this risk-pooling within networks, it is important to analyze who forms links with whom and how types of relationships, such as reciprocal or non-reciprocal, are formed.

This study differs from the existing studies in the sense that we distinguish between different types of social networks and examine whether dyad characteristics affect risk-pooling differently. Therefore, we believe this study can contribute to the progress of study on risk-pooling.

Finally, it is hoped that the findings of this study can be applied to design more efficient poverty reduction programs.



タケオ州の中央病院
Takeo Referral Hospital

ប្រភេទសេវា	កម្រិត ថ្លៃ ប្រើប្រាស់	មតិសម្រេច
១. ពិនិត្យសុខភាព	០ រៀល	សេរី
២. ពិនិត្យឈាមស្រព	០ រៀល	សេរី
៣. ពិនិត្យឈាមស្រព	០ រៀល	សេរី
៤. ពិនិត្យឈាមស្រព	០ រៀល	សេរី
៥. ពិនិត្យឈាមស្រព	០ រៀល	សេរី
៦. ពិនិត្យឈាមស្រព	០ រៀល	សេរី
៧. ពិនិត្យឈាមស្រព	០ រៀល	សេរី
៨. ពិនិត្យឈាមស្រព	០ រៀល	សេរី
៩. ពិនិត្យឈាមស្រព	០ រៀល	សេរី
១០. ពិនិត្យឈាមស្រព	០ រៀល	សេរី

タケオ州保健所の利用者料金表
User fee schedule at a health center in Takeo province

農村社会構造の広域アジア間比較 — 地域社会と国家権力、開発政策の相互規定性

Comparative Study of Rural Social Structure in Asia: Interplay between Community, State Authority and Development Policy

柳澤雅之（京都大学・地域研究統合情報センター）、松本武祝（東京大学・大学院農学生命科学研究科）、樋渡雅人（北海道大学・大学院経済学研究科）、大鎌邦雄（東北大学・名誉教授）、坂下明彦（北海道大学・北方生物圏フィールド科学センター）、巖 善平（同志社大学・グローバル・スタディーズ研究科）、大野昭彦（青山学院大学・国際政治経済学部）、小林 知（京都大学・東南アジア研究所）、生方史数（岡山大学・大学院環境学研究科）、水野広祐（京都大学・東南アジア研究所）、加治佐 敬（財団法人国際開発高等教育機構）、藤田幸一（京都大学・東南アジア研究所）

Yanagisawa Masayuki (Center for Integrated Area Studies, Kyoto University), Matsumoto Takenori (Graduate School of Agricultural and Life Science, The University of Tokyo), Hiwatari Masato (Graduate School of Economics and Business Administration, Hokkaido University), Ohkama Kunio (Tohoku University, Professor Emeritus), Sakashita Akihiko (Field Science Center for Northern Biosphere, Hokkaido University), Yan Shan Ping (Graduate School of Global Studies, Doshisha University), Ohno Akihiko (School of International Politics, Economics and Communication, Aoyama Gakuin University), Kobayashi Satoru (Center for Southeast Asian Studies, Kyoto University), Ubukata Fumikazu (Graduate School of Environmental Science, Okayama University), Mizuno Kosuke (Center for Southeast Asian Studies, Kyoto University), Kajisa Kei (Foundation for Advanced Studies on International Development (FASID)), Fujita Koichi (Center for Southeast Asian Studies, Kyoto University)

研究概要 Outline of Research

広域アジアの農村社会構造を比較する視点として、1) 地方行政の人的配置、2) 地方政府における直接税の課税対象と徴税方法、3) 小規模インフラ整備の主体、4) インフォーマル金融、とりわけ頼母子講などの集団的金融および親戚・友人間の金融、5) フォーマル金融の配分・返済方式等に着目し、それぞれの担当地域ないし担当国での現状を整理し、あわせて「農村社会構造」についての研究レビューを報告する。

In order to compare rural social structures in various parts of Asia, this project in the fiscal year of 2011 will focus on the following aspects,

- 1) human capital of local government,
- 2) amount of direct tax, taxable persons, and taxation formulas by local governments,
- 3) managing bodies of small scale infrastructures
- 4) informal monetary social structures
- 5) formal monetary services

Through analyzing the points mentioned above, we will find region-specific features of rural social structures in Asia and their recent transformations.

アジアの農村社会は、多様な「原型」を基盤としつつ、近年の経済発展に伴い、大きな変動を経験している。東アジアでは、近世に成立した「小農社会」（小農による強固な村コミュニティ）が原型となり、それが勤労精神や企業内組織の在り方にまで影響し、地域固有の発展パターンを生み出してきた。南アジアでは、「原型」としてのカーストに基づく職分制社会が、近年の都市化・工業化の中でその帰趨が目ざされている。また東南アジアは、両文明圏のはざまにあって、小人口社会に特徴的なオープンな農村社会を形成してきたが、近年の地方分権化等、新しい動きの中でコミュニティ機能に一定の変質がみられる。以上のような、それぞれに個性をもつアジアの農村社会は、都市化・工業化、急速に進む少子高齢化といった、かなり共通の現代的課題に直面している。2年目の本年度は、「原型」としての農村社会構造の解明を目的として、上述した5つに主な焦点をあて、必要に応じて、地域ごとにトピックを設定する。これにより、アジア農村比較社会論を打ち立てることを試みる。

Rural societies in various parts of Asia, based on their 'prototypes' formulated in their long historical process have recently experienced a large transformation through rapid economic development, urbanization the progress of aging, and so forth. In East Asia, the prototype of 'peasant society' (tight community formed by peasants) established in the pre-modern era, brought about hard-working habits among people and even affected the organizational structure of modern non-agricultural enterprises, and thus had decisive power to determine the identical historical development paths different from Western countries. In South Asia, the question of how the prototype of 'job and entitlement distributional' in rural society based on castes is transforming, is now receiving much attention in amidst rapid economic development and urbanization. In Southeast Asia 'open' and 'loosely structured' rural societies were formed in small population situations, and are now slowly changing under de-centralization policies and rural development policies. This project will focus on the five aspects mentioned above as well as other specific topics in each region, and find region-specific features of rural social structures in Asia and their recent transformations.



ベトナム紅河デルタ村落では、村人の持つネットワークが村の個性を形作るため、隣り合う村ごとに生業が異なることもしばしば起きる。写真は、コックタイン合作社がコネを利用し、中央や地方の研究機関に属する研究者やデルタ各地の流通関係者を招待してジャガイモ・ワークショップを開催した時のもの（2008年5月）

In the Red River Delta of Vietnam, villager's personal human-relationships are very important for forming the structure of a subsistence economy in the village, which is causing diversification of the village economy even on the same ecological conditions along the delta. The above photo shows that Coc Thanh cooperative invited some staff from the central and regional research institutions as well as some traders to participate in a Workshop on potato production for the village in May 2008.



南インドの灌漑用ため池。シーズン前でまだ水がほとんどない。
Irrigation tank in south India. There is no water because it is the dry season.

ハノイ圏都市形成過程と持続型生存基盤

Urbanization and Sustainable Development of Hanoi

米澤 剛 (大阪市立大学・大学院創造都市研究科), 船引彩子 (日本大学・文理学部自然科学研究所), 大田省一 (京都工芸繊維大学・文化遺産教育研究センター), 関野 樹 (総合地球環境学研究所・研究推進戦略センター), 桜井由躬雄 (東京大学・名誉教授), 柴山 守 (京都大学・東南アジア研究所)

Yonezawa Go (Graduate School of Creative Cities, Osaka City University), Funabiki Ayako (The Institute of Natural Sciences, College of Humanities and Sciences, Nihon University), Ota Shoichi (Center for Cultural Heritage, Kyoto Institute of Technology), Sekino Tatsuki (Center for Coordination, Promotion and Communication, Research Institute for Humanity and Nature), Sakurai Yumio (The University of Tokyo, Professor Emeritus), Shibayama Mamoru (Center for Southeast Asian Studies, Kyoto University)

研究概要 Outline of Research

ベトナム国首都ハノイの19世紀から21世紀に至る都市形成過程について、伝統的都市形態から現在の「近代」都市形成への推移、自然地形・環境、地下構造、红河デルタの役割などと社会・住民組織の営みを重層的に俯瞰し、4次元時空間分析を中心とした地域情報学的手法により都市ハノイ像を総合的に解明する。特に、本課題では都市における持続型生存基盤を「水」の視点から検討する。

本研究は、ひとつは都市基盤共同体変遷とコミュニティ変容の研究であり、特に1831年以降の伝統的集落から現在の「近代」都市形成への推移をフランス統治期以前、統治期とそれ以降に分けて解明する。都市基盤共同体変遷の時空間マッピング(都市基盤共同体変遷図の構築)として、1831年から1888年の旧村落位置・境界推定、人口・住民組織と関連及び歴史の変遷について分析する。二つには、自然環境現象と地下構造・红河堤防の研究であり、フィールド調査にもとづいて水文環境、红河堤防建設などの自然地形・環境調査と地質ボーリング調査による地下構造分析を結合して、歴史的な<ひと>の営みを地下・地表・地上の視点から統合して解明する。

特に、本課題では、都市ハノイを自然地形・環境、地下構造、红河デルタとの関係で水文環境を焦点にして、過去15年間の都市基盤資料にもとづいて人びとの暮らしのダイナミズムを明らかにし、ハノイ圏の持続型生存基盤を「水」の視点から検討する。

従来からの都市研究は、構築的を中心とした物理環境と集積体、人間集団、現象論的存在などが個別的・独立的に議論されてきたことが問題であり、本研究計画はこれらを統合的に捉え、空間的視点に歴史軸(時間軸)を加えて、ひとつの都市を論じることである。また、都市基盤共同体(旧村落から推移したコミュニティとしての社会・住民組織、生活基盤、文化空間)の変遷を歴史空間、微地形変化・水文環境、地下構造、都市基盤を支える周縁地域の社会空間を包括的に地域研究の視点から研究することであり、新たな研究パラダイムの創出につながる。また、本研究は自然環境・現象と<ひと>の営みの関係を地下構造・地表・地上を統合して都市基盤共同体のダイナミズムを地域情報学的手法により解明し、ハノイにおける持続型生存基盤のあり方の検討に寄与する。

本研究は2年間の最終年であるため、研究成果をベトナムで開催される国際シンポジウムで発表するとともに研究論文としてまとめ、京都大学東南アジア研究所『東南アジア研究』に投稿を考えている。



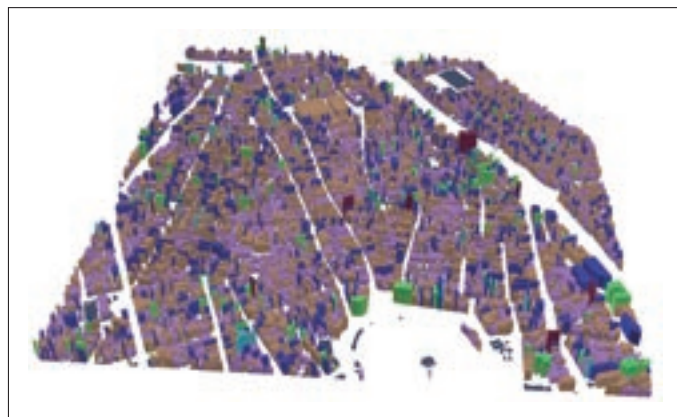
作成したハノイ旧市街地のGISポリゴンデータ
GIS polygon data of Hanoi Old Quarter

“Urbanization and Sustainable Development of Hanoi” aims to clarify human behavior and society of urban Hanoi together with studies on natural terrain, the environment, and subsurface structure in the Red River delta in Vietnam. In order to carry out the project, an Area-Informatics approach will be introduced based on spatiotemporal analyses adding historical research on transformations from Hanoi's traditional city form to its present “modern ages” city formation since the 19th Century. In particular, this IPCC project aims to examine the aspect of “Water” from the view point of sustainable development in Hanoi.

The project has two aims; (1) to clarify the urbanization and transformation of Hanoi in three periods such as before 1873, being under French colonial rule, and after French colonial periods for the process of transition and transformation in local communities associated with village location, boundary, and facilities. (2) It aims to analyze an aspect of human and social behavior integrating features on the ground, the surface, and the subsurface structures based on studies on natural terrain and the environment, phenomenon, and underground structures, Red River delta with an analysis on geological features on boring investigations of the hydrological environment, and Red River embankment construction.

Most urban studies have individually and independently discussed the physical environment and its accumulation, human behavior, phenomena, and so on. This project hopes to contribute in providing integrated clarification for urban studies by including the natural environment, natural terrain, and the social environment on a historical axis (time axis) to a spatial aspect. It is hoped that this will lead to the creation of new paradigm in Area Studies integrating historical space, micro-topography changes, subsurface structures, and urban foundations.

The research results will be submitted to Southeast Asian Studies (SEAS) within this fiscal year.



GISを用いた旧市街地の3次元表示
3D Visualization of Old Quarter using GIS

極端気象リスク適応型社会構築のための国際共同研修の遠隔実施に関する予備的研究

Preparatory Research Concerning Remote International Training Aiming at Building a Resilient Society Adaptable to Extreme Weather Conditions

寶 馨 (京都大学・防災研究所), 水野広祐 (京都大学・東南アジア研究所), Mohmd Akbar Hussain (ジャハングルナガル大学・社会学部人類学科), Basuki Suhardiman (バンドゥン工科大学・情報リソースセンター), Alvin Yeo Wee (サラワク州立大学・情報学研究科), 木谷公哉 (京都大学・東南アジア研究所), 益田 岳 (京都大学・学際融合教育研究推進センター (極端気象適応社会教育ユニット))

Takara Kaoru (Disaster Prevention Research Institute, Kyoto University), Mizuno Kosuke (Center for Southeast Asian Studies, Kyoto University), Mohmd Akbar Hussain (Department of Anthropology, Faculty of Social Sciences, Jahangirnagar University), Basuki Suhardiman (Information Resource Unit, Institut Teknologi Bandung), Alvin Yeo Wee (Faculty of Computer Science and IT, Universiti Malaysia Sarawak), Kitani Kimiya (Center for Southeast Asian Studies, Kyoto University), Masuda Gaku (Educational Unit for Adaptation and Resilience for a Sustainable Society (GCOE-ARS), Center for Promotion of Interdisciplinary Education and Research (CPIER), Kyoto University)

研究概要 Outline of Research

本研究は次世代遠隔会議システムを活用してユネスコ IHP 国際水文学計画研修プログラムを遠隔トレーニングとして実施する際に生じる様々な問題を整理し、評価するフィージビリティスタディである。

アジアの研究ハブという国際共同研究拠点としての資質を高めるためには、地理的に離れたアジア各地との日常的な研究コミュニケーションのための基盤整備が求められる。ポリコムに代表される従来型の遠隔会議接続は、接続先が同等設備を所有しており該当時間帯に設備を占有でき、また接続先ごとに遠隔会議専門の技術者を必要とするという点において、非常にコストがかかり、また実施のハードルも高いものであった。本研究では技術トレーニングを行う会場の講師と、世界各地の受講希望者のコンピューターとを直接相互接続することで、講師と資料や質疑の共有等を通して遠隔トレーニングを実施できる次世代型遠隔会議システムを実地の研究コミュニケーションにおいて総合的に検証しようとするものである。

次世代遠隔会議システムではその仕組み上、専門の遠隔会議システムや設備、人員をもたない遠隔地であっても、参加者に移動のコストを強いることなく会議やトレーニング(研修)に参加できる。さらには参加者一人一人がコミュニケーションの空間に直接「接続」されるため、参加者はより主体的に参加できるメリットがある。このような理論的なユーザーエクスペリエンスの違いが、実際の遠隔トレーニングにもたらす変化の評価とともに、経済性や柔軟性、技術的可用性について総合的に評価を行うことで、国際共同研究拠点のコミュニケーション・インフラストラクチャとして次世代遠隔会議システムがどのように活用できるかについての知見を得ることが期待できる。

This research is a feasibility study aiming at a comprehensive evaluation of the next generation remote conference system used for the international training program of UNESCO-IHP (International Hydrological Program).

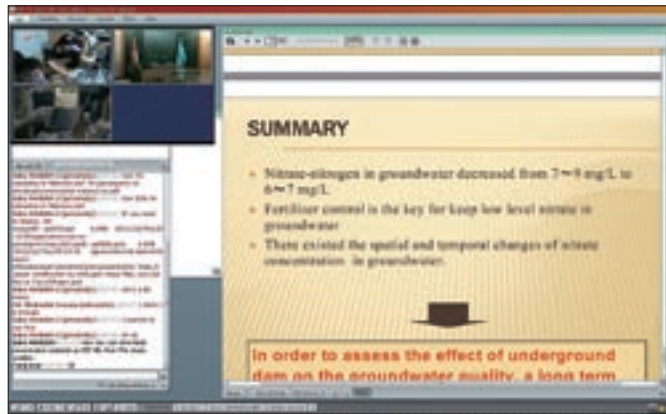
In order to strengthen the quality of international collaborative research in Asia, it is necessary to provide an infrastructure for daily-basis research communication among research sites that are geographically scattered throughout Asia. Nevertheless, communication tools such as conventional remote conference connections are costly to maintain. Therefore, this research aims to evaluate how to best use the next generation remote conference system comprehensively in a situation of research communication. This remote conference system provides a direct connection between a technical training program and the participant's personal computers around the world, so that participants can easily obtain access to a lecture or meeting along with training materials.

This next generation remote conference system allows remote meetings and training without any special equipped conference room or any travel cost. Participants are individually and directly connected to a virtual communication site, allowing for more active participation than through a conventional room-based meeting system.

How can such theoretical differences change the user experience? What are the benefits and drawbacks of this particular remote conference system in terms of economic efficiency, flexibility and technological availability? Through such evaluation, we can determine how we can best use this technology as a communication infrastructure for international collaborative research.



パソコンを使う次世代遠隔会議システムは、遅いインターネット回線でもどこでも遠隔接続できる。The next generation remote conference system only requires an internet ready PC, and can be used even with slow connections.



受講者は自宅にいながらパソコン画面で講師の話の聞き、講演資料を読み、講師と音声や文字チャットでリアルタイムに質問できる。Participants at home can join the meeting, listen to the lecture, read presentation material, and ask questions in real time using voice or written chat.

東南アジア逐次刊行物に関する情報の発信

Transmission of Information about Periodicals Related to Southeast Asia

矢野正隆（東京大学・大学院経済学研究科）、北村由美（京都大学・東南アジア研究所）、木谷公哉（京都大学・東南アジア研究所）、石井美千子（日本貿易振興機構アジア経済研究所・図書館）、高橋宗生（日本貿易振興機構アジア経済研究所・図書館）、森垣啓士（大阪大学・外国学図書館サービス課）、加藤さつき（東京外国語大学・学術情報課資料サービス係）

Yano Masataka (Graduate School of Economics, The University of Tokyo), Kitamura Yumi (Center for Southeast Asian Studies, Kyoto University), Kitani Kimiya (Center for Southeast Asian Studies, Kyoto University), Ishii Michiko (Library, Institute of Developing Economies), Takahashi Muneeo (Library, Institute of Developing Economies), Morigaki Keito (International Studies Library, Osaka University), Kato Satsuki (Library, Reference Service Section, Tokyo University of Foreign Studies)

研究概要 Outline of Research

本研究は、京都大学東南アジア研究所共同利用・共同研究プロジェクト「東南アジア研究逐次刊行物の共有化」（平成21-22年度、代表：北村由美）によって構築された『東南アジア逐次刊行物総合目録データベース』の拡充と、同プロジェクトにおいて収集された東南アジア研究資料に関する情報を、解説書の作成を通じて広く発信することを目的とする。これらの活動を通じて、ライブラリアン等による情報収集・公開の更なる進展を期するとともに、図書館と学術研究との垣根を越えた情報共有のあり方を模索する。

本研究の背景として、平成18-20年度科研費研究プロジェクト「アフロ・アジアの多面的情報資源の共有化を通じた地域研究の新たな展開」（代表：田中耕司）、および平成21-22年度京都大学東南アジア研究所共同利用・共同研究「東南アジア研究逐次刊行物の共有化」（代表：北村由美）を通じて形成された、東南アジア研究に関する情報資源共有化のための基礎作業がある。ここでは特に逐次刊行物に的を絞り、研究を進める上で必須と考えられるコア・ジャーナルを選定し、それらの国内所蔵情報データベースの作成を行うと同時に、東南アジア各国の出版事情ヒアリングを実施した。本研究は、こうした作業の継続・発展を目的とする。

具体的にはまず、既に情報収集を行ったコア・ジャーナルに加えて、新聞・官報の所蔵調査を取り纏め、これをデータベースに反映させ公開する。さらに、これまでの調査やヒアリングをもとに、東南アジアの研究資料や現地の出版事情に関する基本的な解説書を作成する。

これまでの研究では、データ収集やデータベース構築といった、基礎的な作業に重きを置いていたが、本研究では、こうした基礎作業の継続に加えて、蓄積されたデータに基づく情報発信にも取り組む。これにより、東南アジア関連資料へのアクセス情報に加えて、その内容に関わる資料情報が整うことになる。これは国内における情報基盤の底上げを目論むものであり、そのために、情報の共有化を、情報収集の現場である図書館レベルに限定せず、学術研究とリンクさせようとするものである。

We have endeavored to establish the information basis of materials of Southeast Asia through collaborative research led by Kitamura Yumi, Assistant Professor of CSEAS, since 2007. Part of the outcome can be seen in the *Southeast Asian Periodicals Database* which includes the holding information of the serial materials related to Southeast Asia.

In addition to improving and expanding the database, we are going to compile a reference book about Southeast Asian publications whose contents were accumulated during past activities. We expect to contribute not only to libraries but also to the academic field through this transmission activity of information.

This collaborative research aims to continue and develop the activities sponsored by two projects, “Exploring new horizons of Area Studies through participatory information-sharing on Afro-Asian regions” (2006–2008 Grant-in-Aid for Scientific Research (A), Principal Investigator: Tanaka Koji) and “Resource Sharing of Southeast Asian Studies Related Periodicals” (2009–2010 International Program of Collaborative Research—CSEAS, representative: Kitamura Yumi). Among these activities, we targeted the serial type of publications and set up the *Southeast Asian Periodicals Database*. Through this database, we were able to grasp the core journals related to Southeast Asia and their holding information in Japan. In addition, we conducted hearings with researchers to investigate the current situation of publications in Southeast Asian countries.

This new research project consists of two main activities.

The first is to enrich and improve the contents of the database. For this purpose, we will research and upload information about newspapers and government gazettes published in Southeast Asian countries. Second is to transmit the information about publications in Southeast Asia. For this purpose, we are going to compile a reference book which is based on the information accumulated in past activities.

Through these activities, librarians will be able to acquire and share deeper knowledge of the materials as well as how to access or obtain the materials and related information from the region. This activity is aimed at improving the information infrastructure about Southeast Asia in Japan by sharing librarian’s information with academic researchers.



Pos Kota (インドネシアの逐次刊行物)
Pos Kota (Periodical published in Indonesia)



東南アジア逐次刊行物総合目録データベース
Southeast Asian Periodicals Database

紅河デルタ平野氾濫原地域の長期河道変遷と集落立地から見た住民の水害対応

Long-term Channel Evolution and Settlements Location in Response to Flood Disasters in the Red River Delta Plain

船引彩子（日本大学・文理学部）、柳澤雅之（京都大学・地域研究統合情報センター）、米澤 剛（大阪市立大学・大学院創造都市研究科）、大田省一（京都工芸繊維大学・文化遺産教育研究センター）、柴山 守（京都大学・東南アジア研究所）、桜井由躬雄（東京大学・名誉教授）、竹村貴人（日本大学・文理学部）

Funabiki Ayako (College of Humanities and Sciences, Nihon University), Yanagisawa Masayuki (Center of Integrated Area Studies, Kyoto University), Yonezawa Go (Graduate School for Creative Cities, Osaka City University), Ota Shoichi (Center for Cultural Heritage, Kyoto Institute of Technology), Shibayama Mamoru (Center for Southeast Asian Studies, Kyoto University), Sakurai Yumio (The University of Tokyo, Professor Emeritus), Takemura Takato (College of Humanities and Sciences, Nihon University)

研究概要 Outline of Research

ベトナム北部紅河デルタ平野の氾濫原地域において、長期的な気候変動と水害、人々の居住空間の変遷をボーリング掘削と歴史資料によって明らかにする。特にこれまで詳細なボーリングコアの解析が行われていない平野北部のドゥオン川流域の洪水堆積物に注目し、古地図やボーリングコアの分析と年代値測定によって大規模洪水の発生しやすかった時期を特定し、歴史文献などに見られる集落立地の変遷と比較して、長期的な環境変動に対する人間活動の応答について検討する。

紅河デルタ平野を形成する紅河は首都ハノイ近郊でダイ川とドゥオン川という2大支流を分流し、二つの河川は物流や交通の大動脈として大きな役割を果たしてきた。このうちフランス時代に紅河本川から分断されたダイ川に対し、ドゥオン川は現在でも紅河の約2割の流量を担い、ラピッド川という別名で示されるように、流れが速いことで知られている。また土砂供給量が大いいため、紅河との分流地点では19世紀中葉には堆積物のために阻塞されていたという記録もある。一方、これまでドゥオン川氾濫原域での詳細なボーリング調査は行われておらず、紅河本川とドゥオン川の分流時期や洪水堆積物の特徴など不明な点が多く残されている。

本研究では、古地図によって河道の変遷を分析するとともに、ドゥオン川流域の後背湿地でボーリング掘削を行い、地形学的視点から紅河デルタ平野氾濫原の過去の洪水履歴や長期的気候変動の影響を明らかにする。さらに集落立地の変遷などと組み合わせることによって、水害と人々の暮らしの関係をより明らかにしていくことを目的としている。

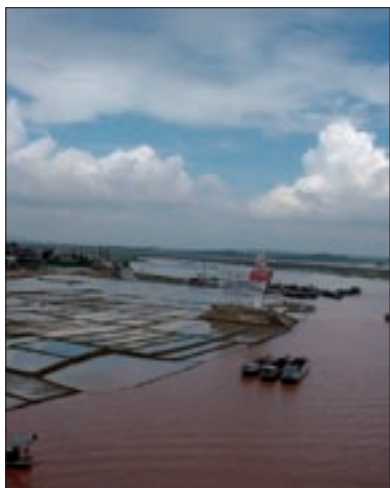
ボーリング掘削により完新世（過去約1万年）における紅河（主にタイビン川水系）の1000年単位の洪水頻度と土砂堆積量が推定される。その結果、紅河デルタで大規模な水害が発生しやすかった時期、またタイビン川水系水に特に流量が多かった時期がわかる。これらの結果と遺跡の分布や文献上で示される集落の立地条件から、時間軸に沿って各時代ごとの居住空間の分布と洪水の関係が明らかになると考えられる。さらには、文献上で示される大規模洪水の記録を科学的データで実証することも期待される。

This project aims to clarify the impact of long-term environmental changes, such as flood events and channel evolution on the settlements located on the Song Hong (Red River) Delta, northern Vietnam. Using paleo-topographic maps, radiocarbon dating and sediment environment analysis of new drilling cores from Duong River basin, we will clarify the flood frequency in recorded history. Then, comparing them with settlement locations from historical records, we will examine how the people adapted to long-term environmental change.

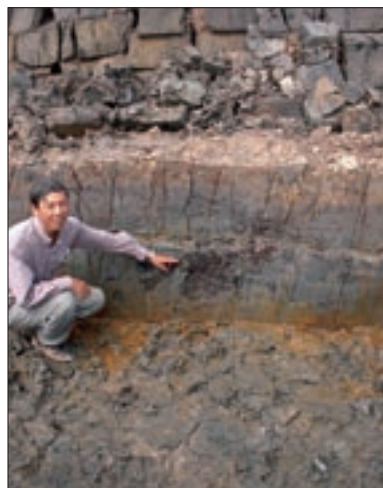
Massive disasters that occur only once every 1,000 years like the Great East Japan Earthquake, are hard to predict. From a geomorphologic viewpoint, it is important to investigate past tsunamis, storm surges, or flood sediments to estimate the scale and period of the disasters in order to predict future disasters.

The Song Hong Delta, northern Vietnam is vulnerable to river flooding. Dynasties tried to control floods by repeatedly constructing artificial dykes. Near Hanoi City, two distributaries, named Day River and Duong River, diverge from Song Hong. These two distributaries played important roles in transport and physical distribution. Although the Day river was cut from the main Song Hong by a movable dam during the French colonial era, the Duong River flows through 20% of the whole Song Hong discharge. The Duong River is known as a fast-flowing river, and also called the “Canal des Rapides”. Because of high sediment discharge, the Duong River was once obstructed at the divergence point with the main Song Hong in 19th century.

In previous studies, no high-resolution borehole investigation has been carried out in the Duong River basin. The timing of its diversion from the main Song Hong, characteristic of the sediments and flood frequency were poorly studied. In this project, using paleo-topographic maps, radiocarbon dating and environmental analysis of the new drilling core, we will investigate the flood frequency and calculate the sediment discharge caused by flooding. Then, we examine the spatial composition of villages in the historical documents and archeological records, to clarify how the people adapted to the environmental changes on a millennium and centennial time scale.



雨季のドゥオン川
Duong River in the rainy season



ドゥオン川後背湿地、シルト層中の木片
Wood fragments in silt layer in a back swamp area along the Duong River

東南アジア地方自治論の構築 —タイ、フィリピン、インドネシアの自治体サーヴェイを基に

Constructing Local Government Theory in Southeast Asia: on the Basis of Local Government Surveys in Thailand, the Philippines and Indonesia

西村謙一（大阪大学・国際教育交流センター）、永井史男（大阪市立大学・大学院法学研究科）、籠谷和弘（関東学院大学・法学部）、小林 盾（成蹊大学・文学部）、菊地端夫（明治大学・経営学部）、砂原庸介（大阪市立大学・大学院法学研究科）、秋月謙吾（京都大学・大学院法学研究科）、岡本正明（京都大学・東南アジア研究所）

Nishimura Kenichi (Center for International Education and Exchange, Osaka University), Nagai Fumio (Graduate School of Law, Osaka City University), Kagoya Kazuhiro (College of Law, Kanto Gakuin University), Kobayashi Jun (Faculty of Humanities, Seikei University), Kikuchi Masao (School of Business Administration, Meiji University), Sunahara Yosuke (Graduate School of Law, Osaka City University), Akizuki Kengo (Graduate School of Law, Kyoto University), Okamoto Masaaki (Center for Southeast Asian Studies, Kyoto University)

研究概要 Outline of Research

本研究は、平成23年度の半ばにタイ、フィリピン、インドネシア3カ国で実施する地方自治体サーヴェイ調査で収集するデータをもとに、東南アジアにおける地方自治論を構築するのが目的である。

平成23年度前半は、質問票のうち、地方政府の自律性と住民参加に関する部分の改訂、そのための海外調査を実施する。データが揃う後半期にはデータ・クリーニング作業を行う。平成24年度は、SPSSによるデータ分析作業を行うほか、データ解釈のため、海外で補足調査を行う。

本研究は、上記3カ国において、地方政府の自律性と住民参加の関係が地方自治ガバナンスの質にどのような影響を与えているのか、その要因、パターン、制約条件の抽出を目的とする。具体的には、科研基盤研究A（海外学術）「東南アジアにおける地方自治サーヴェイ調査—タイ、インドネシア、フィリピンの比較」（研究代表者：永井史男）で平成23年の後半に実施される社会科学的大規模調査で得られるデータを使い、社会調査法と統計学の方法論に従って、地方自治パフォーマンスに影響を与える地方政府の自律性と住民参加のあり方を規定する要因について分析を行う。

従来の東南アジアにおける地方自治や地方分権の研究は、もっぱら公式の制度を静態的に分析する研究や、特定の自治体に絞ったモノグラフ的な研究が多かった。公式制度の理解は重要だが、自治体のパフォーマンスはそれだけでは決まらない。また、特定の自治体研究はそれ自体としては一般性に欠ける。本研究は、大規模な自治体サーヴェイ調査を実施することで、上記の問題を克服する試みである。こうした研究はフィリピンとインドネシアでは初めて、タイでは2回目の試みであり、3カ国比較という点でも大きな研究上の意義を有する。

期待される主な成果は、(1) 3カ国それぞれにおける住民参加の際立った特徴と共通点、(2) 3カ国における地方政府の組織的自律性の異同、(3) 3カ国における地方政府の自律性と住民参加のみにみられる特質、などを統計学的に提示することである。

This research project aims to construct a local government theory in Southeast Asia through conducting a series of surveys in Thailand, the Philippines and Indonesia in the middle of 2011.

The first half of 2011 will be devoted to revising questions on the local autonomy and on people's participation in local governance in the questionnaire which has been designed for the survey research. Some field work to collect information for revising the questionnaire will also be conducted in all three countries.

After conducting quantitative surveys in the three countries in the second half of 2011, the research team will conduct data cleaning and setting common variables among three countries.

In 2012, we shall implement statistical data analysis as well as conduct some supplementary field work for data interpretation.

This research project aims to analyze how, in which way, and under what conditions the autonomy of local governments and people's participation affect the quality of local governance in three decentralized countries, namely Thailand, the Philippines and Indonesia. Making good use of the survey data from a research project, "Survey Research on Local Governance in Southeast Asia: Comparative Study on Thailand, Indonesia and the Philippines," we shall analyze the determinant factors of local autonomy and people's participation which affect the performance of local governance, based on social survey and statistical theory.

Previously, studies on local governance in Southeast Asia mainly concentrated on static analysis of the judicial/institutional arrangements and/or individual case studies. However, the quality of governance is not solely determined by the judicial/institutional arrangement and case studies themselves don't have universal validity. By conducting a large survey of local governments, this project aims at surmounting the problems mentioned above. This research project is the first systematic research on local governance in Indonesia and the Philippines, as for the Thailand, this will be the 2nd survey research following the 1st survey conducted by a research team including Prof. Nagai and Prof. Kagoya, both of whom are research team members. Moreover, this research project is a ground breaking endeavor to compare the present situation of local governance in three major Southeast Asian countries.

The expected results of this research project are to show statistically 1) differences and common factors of people's participation in the three countries, 2) differences in local autonomy in the three countries, and 3) features of the relationship between local autonomy and people's participation in each country.



インドネシアサーヴェイ研究所にて、左から、岡本・京都大学准教授、クスクリド・LSI常務理事、ワヒュー博士
At Lembaga Survei Indonesia (LSI), Assoc. Prof. Okamoto (far left) with Dr. Kuskridho Ambaridi (Executive Director of LSI) and Dr. Wahyu Prasetyawan (far right)



フィリピンの世論調査会社Social Weather Stations (SWS)にて、前列左から、SWSのサンドバル氏、リクディーネ氏、後列左から、永井・大阪市立大学教授、西村・大阪大学准教授、小林・成蹊大学准教授
At Social Weather Stations (SWS), (first row, from left to right) Mr. Jay Sandoval & Mr. Vladimir Joseph Licudine of SWS, (second row, from left to right) Prof. Nagai, Assoc. Prof. Nishimura, Assoc. Prof. Kobayashi

バングラデシュにおける気象環境と人間活動に関する研究

Research on Meteorological Environment and Human Activity in Bangladesh

林 泰一 (京都大学・防災研究所), 安藤和雄 (京都大学・東南アジア研究所), 寺尾 徹 (香川大学・教育学部), 橋爪真弘 (長崎大学・熱帯医学研究所), 村田文絵 (高知大学・教育研究部)

Hayashi Taiichi (Disaster Prevention Research Institute, Kyoto University), Ando Kazuo (Center for Southeast Asian Studies, Kyoto University), Terao Toru (Faculty of Education, Kagawa University), Hashizume Masahiro (Institute of Tropical Medicine, Nagasaki University), Murata Fumie (Faculty of Education, Kochi University)

研究概要 Outline of Research

気象・気候は、農業生産や大気・水質汚染など、幅広く人間生活に影響を与える。特に、洪水やサイクロン（熱帯性低気圧）などの気象災害は、人間活動に被害を与える一方で、降水を通じた水供給の立場からは、重要な現象でもある。ここでは、発展途上国のバングラデシュの農村開発・農業生産や感染症を例にとり、人間活動に対する気象・気候因子の関連性を調査研究し、その定量的な評価を行う。

本研究の目的は、人間生活に対する気象・気候要素の影響を評価し、将来の予測・警戒に繋げることである。これまでに研究実績のあるバングラデシュでの農村開発・農業生産、感染症をモデルケースとして、気象・気候因子との関係を見出し、熱帯の他地域への応用や、農業・地域開発などへの応用など、幅広いシーズを開拓する。これまで気象水文及び疫病データを統計的な解析を駆使して、疫病への気象・気候要素の影響を明らかにする。そして、気温、湿度、日照など気象要素について日々変化、季節変化、年々変化などの様々な時間スケールで先行的な指標となりうるキーパラメーターを抽出し、人間活動の障害予測に繋げる。また、数値予報に基づく確率的な気象予測やより細かな地域対策に広げる方法を探る。一方で、降雨レーダーや人工衛星などによるリアルタイムデータを活用した、短期的な対策の向上についても検討する。

本研究では、自然環境、とくに気象環境が人間活動にどのように影響するかを気温や雨量などの長期間の観測を基礎として、感染症の発生流行への関係を定量的に評価することは将来の感染症流行の軽減、モンスーン（雨期）の開始期や停止期の予測の可能性を探ることは、将来のバングラデシュの農業生産の増進に繋がる。

Meteorological/Climatic phenomena affect the human activity of agricultural products, the contamination of the atmosphere and water quality. Meteorological disasters such as cyclones and floods cause damage and contribute water resources through precipitation. We will evaluate the quantitative impact of climatic components to rice products and the prevalence of infectious diseases.

The purpose of this research is to evaluate the quantitative impact of meteorological and climatological components to human activity. In particular, we will especially focus on the relationship of surface weather variables to the amount of rice products and the prevalence of infectious diseases. Meteorological phenomena has yearly, seasonally and daily variations of time scales. We will find out the preceding key parameter indices and investigate the possibility of predictions, which may be available to those in other regions except the tropical region.

The results of the research will contribute to the reduction of infectious diseases and the increase of rice production in Bangladesh.



2004年雨期のダッカ市内の洪水
Flood in the downtown area of Dhaka city in the summer monsoon season 2004.



飲み水を求める人の列 (2004年ダッカ市内)
People queuing for water (flood in Dhaka city, 2004)



2004年のダッカの洪水
Serious Flood in Dhaka, 2004

東南アジアを対象とした過去50年間の広域再解析気象データと村落レベル農業活動履歴の照合

Integration of Reanalysis Meteorological Data and Village Level Historical Information about Agricultural Activities in Southeast Asia over the Last 50 Years

長野守規 (神戸大学・大学院農学研究科), 藤原洋一 (国際農林水産業研究センター・生産環境・畜産領域), 甲山 治 (京都大学・東南アジア研究所), 星川圭介 (京都大学・地域研究統合情報センター)

Nagano Takanori (Graduate School of Agriculture Science, Kobe University), Fujiwara Yoichi (Crop, Livestock and Environment Division, Japan International Research Center for Agricultural Sciences), Kozan Osamu (Center for Southeast Asian Studies, Kyoto University), Hoshikawa Keisuke (Center of Integrated Area Studies, Kyoto University)

研究概要 Outline of Research

気象学の分野では、全世界の地点観測データを面的に展開した気象データ(再解析データ)が、温暖化メカニズムの解明等に広く用いられている。本研究では、東南アジア大陸部を対象に、過去数十年にわたる再解析気象データと地表面での農業被害との対応関係の照合を、下記手順によって行う。

- (1) 聞き取り調査や農業統計からの農業被害履歴情報の取得
- (2) (1)と観測に基づく降雨分布データ等との対応関係の検討
- (3) 観測降水量データと再解析データとの突き合わせによる、農業被害が生じた際の降水量分布をもたらした気象メカニズムの分析

本研究の目的は、NCEP/NCAR, JRA25など、過去50年間にわたる全球再解析気象データ(再解析データ)と、村落での聞き取りで得られた地表面の農業・生業活動が気象から受けた影響(旱魃・洪水など)による農業被害、それに対する農民や地域社会の対応)に関する情報を、農業統計や現地の気象・水文観測データを介して照合・統合することにより、過去にさまざまな地域・地点で起きた旱魃などの事象がどのような広域大気循環下でもたらされたか、その因果関係とメカニズムを明らかにすることにある。

再解析データは、そのデータ構造や時空間解像度において、数値シミュレーションモデルによる温暖化予測結果との類似性が極めて高い。再解析データによる気象条件と地表面の現象との関係を分析し、その結果を蓄積することにより、温暖化気候下でどのような事象が生じるか、具体的に論じることが可能になる。本研究は再解析データと人間活動履歴との照合を行い、その事例を蓄積しようというもので、将来の気候変動が地域社会に与える影響を評価し被害軽減策を検討する上で大変意義深い。

本研究の最終成果としては、「再解析データによる広域気象条件・大気循環」「観測による各地域の気象条件」「各地域の農業被害」、および「地域社会の対応」という4つの要素を関連付けてまとめた事例集を編成する予定である。この事例集は、数値シミュレーションモデルによる気候変動予測結果に基づいて将来起こりうる農業被害を予測し、さらに被害軽減策を策定する際に役立つものと期待される。

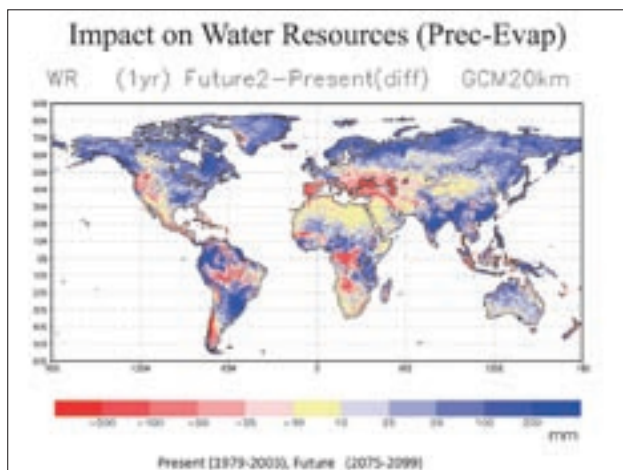
The Reanalysis of meteorological data (reanalysis products) that are made through the assimilation of observed data throughout the world are widely used in studies on climate change mechanisms. This study aims to analyze the relations between the reanalysis data and local agricultural activities in Southeast Asia over the past five decades through the following steps.

- (1) The history of agricultural production and damage will be obtained through interviews with local farmers and the analysis of agricultural statistics.
- (2) The relation between observed precipitation data and information about agricultural activities obtained through (1) will be analyzed.
- (3) Meteorological mechanisms that created local agricultural damages will be clarified through an analysis of relations between the reanalysis data and local observed precipitation data.

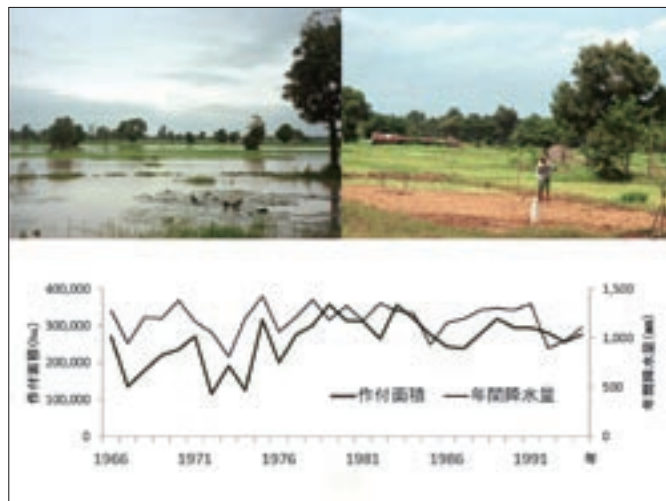
The purpose of this research project is to evaluate relations between meso-synoptic scale meteorological mechanisms and local climate disasters that severely affected agricultural production and farmers' livelihoods in Southeast Asia over the last five decades through an integration of reanalysis meteorological data (NCEP/NCAR, JRA25, etc.), observed local meteorological data, agricultural statistics and information obtained through interviews with local people.

As reanalysis products and climate projection datasets under global warming, scenarios have a similar data structure and time-spatial resolution, and the accumulation of case studies about the relation between reanalysis data and phenomena on the ground surface will form an important base for the assessment of impacts of climate change in the future. While there have been a number of studies conducted on the relations between reanalysis products and local hydrological observations, studies on relations between reanalysis products and local human activities are still rare.

A collection of cases of the relation between four elements: "meso-synoptic circulation based on reanalysis products," "local weather conditions based on observations," "agricultural damages caused by meteorological disaster" and "adaptation of local people" will be published as a final report.



全球気候モデルを用いた気候変化予測。降水量から蒸発量を差し引いた収支の変化を示す。赤が濃い地域ほど渇水側、青が濃い地域ほど豊水側に変化する。Climate change estimated through Global Circulation Model (GCM). This shows the change in water balance (precipitation - evaporation). In areas of darker red (blue), climate will be drier (more humid).



タイ東北部コンケン県における年間降水量と作付面積の年変動。天水稲作地域では、稲の作付面積は降水量に応じて大きく変化する。干ばつ(写真右上)が主な不安定要因だが、洪水(写真左上)もまた、コメの生産に大きな影響を与える。

Annual change of annual precipitation and rice planting area in Khon Kaen Province, the northeastern Thailand. In rain-fed rice cultivation areas, rice cultivation areas vary due to the amount of precipitation. Drought (upper right) is a dominant factor of instability. Floods (upper left) also affect rice production.

亡命の政治学 — 権力の国際的基盤をめぐる比較研究

Politics of Exile: Comparative Studies on the International Legitimacy/Powerbase of Political Leaders

相沢伸広 (日本貿易振興機構アジア経済研究所), 岡本正明 (京都大学・東南アジア研究所), 宮城大蔵 (上智大学・グローバルスタディーズ研究科), 町北朋洋 (日本貿易振興機構アジア経済研究所), 山尾 大 (九州大学・大学院比較社会文化研究院), 日向俊介 (京都大学・大学院アジア・アフリカ地域研究研究科), 小島敬裕 (京都大学・地域研究統合情報センター)

Aizawa Nobuhiro (Institute of Developing Economies, JETRO), Okamoto Masaaki (Center for Southeast Asian Studies, Kyoto University), Miyagi Taizo (Graduate School of Global Studies, Sophia University), Machikita Tomohiro (Institute of Developing Economies, JETRO), Yamao Dai (Graduate School of Social and Cultural Studies, Kyushu University), Hinata Syunsuke (Graduate School of Asian and African Area Studies, Kyoto University), Kojima Takahiro (Center of Integrated Area Studies, Kyoto University)

研究概要 Outline of Research

本研究会では、政治指導者の亡命判断にある政治的背景とそこから明らかになる政権の国際的基盤を解明する。植民地期以降の代表的な政治変動において、国王や大統領、首相の亡命事案、そして亡命しなかった事案データを収集し、亡命という政治判断がどのようになされてきたのかを、東南アジアを中心としてアジア全域で明らかにする。その結果、各国政府の国際的権力基盤が、国家形成、権力維持、体制崩壊といった政治的節目でどのような重要性をもっているのかを分析する新たな視座を提示する。

2011年、チュニジアのジャスミン革命に始まった政治的激動において、長期独裁政権を築いていた各国の指導者たちはいよいよ政権崩壊が現実のものになると、亡命の是非が噂されるようになった。一方、東南アジアでは、1998年スハルトが亡命するとは誰も考えなかった。1986年マルコスが亡命したのは必然と考えられた。タイの現国王がどれほどの政治的圧力を受けたとしても、亡命するとは誰も考えないだろう。こうした判断の違い、国民の受け止め方の違いには極めて重要な政治的示唆がある。それは、各国の政権基盤がどれほど国際的なものなのかという点である。本研究会では、こうした政治指導者の亡命について、多国籍比較、そして時代比較を行うことによって、例えば東南アジアと米国、中国、日本といった域外大国との関係について、各国政府の国際的権力基盤の政治的意味を、亡命という政治指導者の判断を題材に、裏から照射する。

政治亡命の研究は、これまで主に反体制派の研究に焦点をあててきた。数少ない例外が、マルコス研究、李承晩研究といった特定の政治指導者研究であるが、広く体制変動と政治亡命について指導者の亡命に注目した研究はない。従来の国内政治分析も、国内の政治勢力の支持動向については詳しいが、国際的な支持・不支持が、権力の誕生、維持、崩壊それぞれの局面でどのような役割を持ったのかについて、体系的に研究してこなかった。そうした背景から、本研究会は亡命という極めて重要な政治判断についての新たな視点を提示するものである。

This project aims to make a comparative and historical analysis of National leaders and monarchs who were exiled in times of drastic political transition. The main scope of the research is on Southeast Asia from the colonial period until present, and will supplement a comparative study on cases outside Southeast Asia, mainly from Middle East, South Asia and East Asia. Through this analysis, we seek to understand the role of international legitimacy/powerbase of national leaders and monarchs, and the cleavages between the leaders and the nation that surface in the final days of their power.

The post power life of post-war dictators, especially in Southeast Asia has various patterns. Most of them enjoy a comfortable life in luxury like Suharto did, some were held in de facto custody like Sukarno and Pol Pot and few were assassinated like Ngo Dinh Diem. As they all died in the soil they were once leader of, there are other groups of people who ended their political lives differently by running away. In other words, through seeking exile. In Southeast Asia, Phibun, Pridi and Marcos would be the best known cases of exiled leaders who fled and died in a foreign country. Thaksin is also now in what many call in “self-exile” avoiding jail following the Thai court ruling and trying to attempt “remote governance.” So why the different choices in their final days in power among these leaders? And why exiled to a particular country? Why Phibun went to Japan (Via Cambodia) and Pridi went to China (and then to France)? Why Thaksin in Dubai?

Through a comparative study of these leaders, we aim to understand the international network and the international political platforms of the national leaders. Most nations in Southeast Asia actually required acknowledgement and money from foreign countries such as U.S., Soviet Union, Japan, In gaining power and in cementing its power, foreign powers were indeed useful and necessary but differed by leaders as to what extent did foreign support mean in saving its power and ultimately saving lives.

Extensive research has been carried out on exiles of anti-regimes, anti-royal monarchs and dissidents. Biographies of Marcos, Phibun, Pridi are all well written, but we do not have a comparative study to portray the whole idea of the foreign basis/obstacles of these leaders' power. We do not know what Suharto thought of exile, despite his record of brutality when he was president.

Together with political scientists, historians, economists, we will conduct an interdisciplinary research on why or why not they were exiled and try to understand their political implications.



ハワイに亡命中のマルコス元フィリピン大統領。1986年2月、エドゥサ革命後、ハワイへ亡命
Ex-President of the Philippines Ferdinand Marcos in Exile in Hawaii, USA. He fled to Hawaii in February 1986 after the EDSA Revolution.



ドバイにて事実上の亡命生活を送るタクシン元タイ首相。2006年クーデタにより政権を追われその後、UAE他にて亡命生活
Ex-Prime Minister of Thailand Thaksin Shinawatra in exile in Dubai, UAE. He fled after being ousted by a coup d'état in 2006.

移動する華人から見た東南アジア

Southeast Asia from the Perspective of Remigrating Chinese

津田浩司（東京外国語大学・アジア・アフリカ言語文化研究所）、北村由美（京都大学・東南アジア研究所）、片岡 樹（京都大学・大学院アジア・アフリカ地域研究研究科）、奈倉京子（静岡県立大学・国際関係学部）

Tsuda Koji (Research Institute for Languages and Cultures of Asia and Africa, Tokyo University of Foreign Studies), Kitamura Yumi (Center for Southeast Asian Studies, Kyoto University), Kataoka Tatsuki (Graduate School of Asian and African Area Studies, Kyoto University), Nagura Kyoko (Faculty of International Relations, University of Shizuoka)

研究概要 Outline of Research

本研究は、インドネシアを中心とする東南アジアにおける華人の第二次大戦後の国際移動に焦点を当てる。本研究は、大きく分けて二つの目的を持つ。第一に彼らのナラティブを収集・分析することを通じて、ナショナルヒストリーに埋没しがちな華人の視点からの現代史を再構築する。さらに、移動した華人の現代東南アジア社会における位置づけや役割を再考することを目的としている。国民国家の枠組みによる理解、あるいはビジネスエリートやネットワークに偏りがちだった従来の華人研究に縛られず、実地調査に基づいたデータを積み重ねることで、新たな華人像・東南アジア史を提示することを目指す。

本研究は、脱植民地期から冷戦期(1950～60年代)の東南アジアで、国境を越えて域内・域外移動した華人たちのライフヒストリーを収集し、それらを連動させつつ分析することを目的としている。とりわけ注目するのは、同地域中最大の華人人口を抱えるものの、その後のいわゆる「同化政策」等の政治的影響で実地研究や文献資料が限られてきたインドネシアを移動の舞台とした華人たちである。本研究では、超域的で動的であるが通常歴史の表舞台に出ないようなこれら華人によるナラティブを収集し分析することを通じて、現地化か中国化かという二元論を超えた華人像を描き出すと同時に、ナショナルヒストリーには回収し得ない人々の経験から見た新たな東南アジア史・社会像の再構築を試みる。

本研究の最大の特徴は、インドネシアをフィールドとする華人研究者のみならず、中国およびタイをフィールドとする研究者を加えた地域横断型研究であることである。移住元・移住先双方に精通した研究者が共通の問題意識で収集したデータを持ち寄り討議することで、個人研究では不可能な複合的・多面的な状況把握が可能になる。

本研究を通して期待される効果として、まず長期定住を前提とした従来の華僑・華人史研究に新しいパースペクティブを提示することが可能であると考えられる。また、脱植民地期から冷戦期にかけてのアジア史の出来事が、東南アジアにどのような影響を与えたかを、個々人のライフヒストリーの収集と検討によって明らかにすることもできるだろう。

This research project focuses on the remigration of the Chinese Overseas of Southeast Asia after World War II. There are mainly two purposes for this project; namely, the reconstruction of modern history of Southeast Asia from the perspectives of Chinese Overseas by collecting and analyzing their narratives, and the re-evaluation and repositioning of the role of re-migrating Chinese Overseas in contemporary Southeast Asian societies.

The aim of this research project is to collect and analyze the life history of Chinese Overseas who re-migrated from and within Southeast Asia during the post colonial period and the Cold War period (1950s–60s). Specific attention will be paid to Chinese Indonesians, the largest Chinese Overseas population in the region with limited documents due to the political atmosphere of Indonesia till 1998. This research will attempt to display the image of Chinese Overseas beyond the dualistic model of assimilation and sinicization by looking into the narratives of re-migrating Chinese Indonesians who are cross-regional in their nature and therefore do not appear in the surface of nation state based national history.

This project will be conducted by a group of researchers comprised of Chinese Indonesian specialists as well as the specialists on China and Thailand. This multi-regional specialist group allows the members to cross-examine the data of Chinese Indonesian remigrants in the social context of both Indonesia and the destination countries. Through a discussion based on data in multiple locations, the researchers will be able to seize the complexity of facts without overlooking the intervention of re-migrants in multiple layer of societies they associate in different time of their life course.

As a result of this project, we hope to present new perspectives that draw from the cross-regional migration of Chinese Overseas to the studies of Chinese Overseas based on observations of long-term settlement. In addition, an analysis of individual life histories will contribute to grasp how the historical events from post-colonial period to the Cold War Asia affected the Southeast Asia both political and individual level.



オランダのインドネシア人キリスト教会でミサの後集まる人々
Indonesians gathering in the Indonesian Netherlands Christian Church in Amstelveen



インドネシア華人(帰国華僑)が多く住む村(広東省)
Village in Guangdong with many residence Chinese Indonesian repatriated to China

熱帯環境からみた商品連鎖の時空間的分析 —グローバルな分野横断型研究の創出に向けて

Spatiotemporal Analysis of Tropical Commodity Chains: Toward the Creation of Global Multidisciplinary Studies

祖田 亮次 (大阪市立大学・大学院文学研究科), 藤田 素子 (京都大学・東南アジア研究所), 生方 史数 (岡山大学・大学院環境学研究科), 遠藤 環 (埼玉大学・経済学部), 鯨島 弘光 (京都大学・東南アジア研究所), 定道 有頂 (産業技術総合研究所・安全科学研究部門), 石川 登 (京都大学・東南アジア研究所)

Soda Ryoji (Graduate School of Literature and Human Sciences, Osaka City University), Fujita Motoko (Center for Southeast Asian Studies, Kyoto University), Ubukata Fumikazu (Graduate School of Environmental Science, Okayama University), Endo Tamaki (Faculty of Economics, Saitama University), Samejima Hiromitsu (Center for Southeast Asian Studies, Kyoto University), Sadamichi Yucho (Research Institute of Science for Safety and Sustainability, National Institute of Advanced Industrial Science and Technology), Ishikawa Noboru (Center for Southeast Asian Studies, Kyoto University)

研究概要 Outline of Research

本研究では、東南アジアの生物資源から生み出される諸産物の商品連鎖分析を通して、生産地(川上)と消費地(川下)を結ぶ社会・経済・文化・生態関係を実証的に検討し、熱帯バイオマスと人々の関係性をローカルからグローバルにいたる諸レベルで考察する。具体的な対象として、木材および哺乳類・鳥類を含む森林由来産物や、アブラヤシ・アカシア等の植栽農産物の生産・加工・流通・消費プロセスに注目し、ケース・スタディを分野横断的に蓄積する。そして、人間による自然資源利用という観点から、それらの個別事例を総合的に把握するためのマルチ・スケールの研究方法を見出す。

本研究の目的は、熱帯バイオマスに依存した商品の「高生産性」に注目しつつ、生産から消費に至るローカル/グローバルなプロセスを、時間的・空間的に多様なスケールから検討することで、新しい人間-環境関係論を構築する点にある。商品連鎖の研究については、社会学や経済学における蓄積があるが、本研究では、より生態学的・工学的・人文的な観点を交えながら、人々の自然資源利用のあり方をより多方面から解明する。

熱帯バイオマスの商品化プロセスの考察にあたっては、生態学・経済学・人類学・国際政治学など、それぞれの学問分野が得意とする分析のスケールおよび対象がある。具体的なスケール・対象としては、ローカル(例えば獣肉や山菜類)、リージョナル(例えばツバメの巣や香木)、グローバル(例えば木材やアブラヤシ)等が想定される。

本研究の意義は、各分野の研究者が、熱帯由来の商品連鎖を考える上で最も有効な空間的あるいは歴史的な分析単位を提示した上で、地理学や歴史学の手法を通じて、異なる時空間スケールの連結や包摂を試みるという、従来にない文理融合型の方法論を創出しようとする点にある。

このように、熱帯バイオマス商品の地域的・国際的フローのメカニズムを多方面から追い、地域と地域をつなぐ具体的な関係性を抽出した上で、分野横断的な議論を通じて理論化を進めることによって、従来の地域特定の「地域研究」から脱却し、熱帯環境を基軸とした「脱領域的地域研究」の可能性を見出しようと期待できる。

This study examines the interrelationships between human and equatorial high-biomass environment, by analyzing biological resources that generate commodity chains at local/regional/global levels. Project members with different academic backgrounds will accumulate case studies on the flows of high-biomass products such as timber, mammal meat, bird's nest, rattan, *gutta-percha*, rubber, oil palm, and acacia, each of which will make clear equatorial resource utilization and its commoditization. Integrating these case studies, we will try to create a new multi-scale Area Studies methodology which deals with human-nature interactions.

The purpose of this study is to construct new multidisciplinary global Area Studies by examining the process of equatorial biomass application from production to consumption at various spatiotemporal scales. Instead of conventional studies that focused on commodity chains from macro perspectives, our study is more multidimensional including perspectives of disturbance ecology, lifecycle assessment, anthropology, and Area Studies, in order to make clear the interactions between people and high-biomass environment in tropical regions.

In this study, each member conducts case studies to analyze the commoditization of high-biomass generated products, setting up effective units of spatiotemporal scales based on the method of each academic discipline. Then accumulated case studies will be theoretically integrated by using methodologies employed in geography and historical science that may articulate studies with different time/spatial scales. This will be an experimental attempt at creating a new type of integration between the humanities and science.

Looking at the flow mechanisms of tropical high-biomass products and inter-regional relationships through commodity chains, we will try to deconstruct conventional Area Studies which are bound to a specific research site and present a new model of 'interdisciplinary and trans-regional' Area Studies with equatorial perspectives.



内陸の市場町。野生動物の販売は現在では法律で禁止されているが、内陸の一部地域ではローカルに流通している。

An inland market town in Borneo. Although selling wild animals is prohibited by the law, some kinds of meat are still locally-distributed.



国境の貯木場。インドネシア・カリマンタンで伐採された木材が、国境を越えマレーシア・サラワクへ、そして日本をはじめとする各国へ輸出されていく。

Reloading of timber. Timber from Indonesian Borneo is temporarily deposited in borderland log ponds to be 'exported' to Malaysia, and farther to Japan and other countries.

『東・東南アジアにおけるポップカルチャー』

Popular Culture Co-productions and Collaborations in East and Southeast Asia

Nissim Otmazgin (エルサレムのヘブライ大学)

Nissim Otmazgin (The Hebrew University of Jerusalem)

研究概要 Outline of Research

本書は、近年東アジア・東南アジアにおいてポップカルチャーの制作をめぐって生じている地域システムを、最新の共同制作や市場形成における協力体制の展開から検証する。その対象は、映画、音楽、コミック、アニメーションなどの文化商品である。各章は、日本、中国、韓国、フィリピン、インドネシアの文化産業を対象にし、東・東南アジアにおけるポップカルチャー市場が、もはや各国の自律的な国家経済に立脚するのではなく、地域システムにおける制作へと大きな変化を遂げていることを明らかにする。このシステムでは、商品の制作、分配、消費は、地域レベルで行われている。本書はさらに個別の事例研究を超えて、文化的想像物の生産や利用を、文化商品や文化イメージの濃密なサーキュレーションの中で理解することにより、文化を超えた制作体制がもたらす地域経済の潜在的可能性について考察する機会ともなっている。

東・東南アジアにおけるポップカルチャーの研究の大半は、文化的プロダクトをテキストとして理解解釈することに専念してきた。それは、ポップカルチャーの実践と意味について重要な情報を提供してきた。しかし、東・東南アジアにおけるポップカルチャー市場の近年のドラマチックな変化にもかかわらず、こうした文化的多様性の組織化については注目されてこなかった。文化産業において今日顕著な共同制作やそれに基づく市場のメカニズム、そしてそれらが持つ意味について研究対象としてほとんど顧みられてこなかった。

本書は、こうした既存の研究の限界を超え、東・東南アジアにおける共同制作・コラボレーションの実証研究を行い、文化産業と地域の複雑な相互関係を分析するための地域的枠組みを提示する。

本書の貴重な貢献は、以下のようなものである。第一に、共同制作の事例を記述・記録した初めてのコレクションである。したがって、これまでほとんど研究対象とされてこなかったパターンやプロセスに切り込む研究である。第二に、本書は共同制作・コラボレーションが行われる多様な事例を扱う。これにより共同制作パターンやコラボレーションが行われるコンテンツについての多様性を提示する。第三に、本書は、政治学、人類学、経済学、社会学、メディア研究、カルチュラル・スタディーズといった多分野の研究者によるコレクションである。それにより、コラボレーションの研究における多分野的アプローチの有効性について論じることができる。

This volume examines the recently emerging regional system for the production of popular culture in East and Southeast Asia and analyzes some of the latest endeavors for co-production and collaboration in the making and marketing of cultural commodities such as movies, music, comics, and animation. The essays focus on the cases of the Japanese, Chinese, Korean, Philippine and Indonesian culture industries to describe a major shift in East and Southeast Asia's popular culture markets toward a regional production system that is no longer based upon autonomous national economies. Rather, this system organizes and relocates production, distribution, and consumption of goods on a regional scale. Beyond the case studies examined, this project offers an opportunity to explore the production and exploitation of cultural imaginaries in the context of the intensive circulation of cultural commodities and images that represent a potential for a regional economy of trans-cultural production.

The great majority of studies of popular culture in East and Southeast Asia have focused on cultural products as texts. These provide important information related to the practice and “meaning” of popular culture. However, for all the dramatic changes in East and Southeast Asia's popular culture markets in recent decades, very little scholarly attention has been given to the organizational aspects of cultural diversity. There are very few studies which illuminate the production mechanisms, marketing, and collaboration routes of the cultural industries in east and Southeast Asia and their implication for the region.

This volume thus provides an important corrective to the limitations of existing scholarship by providing empirically-based accounts of co-production and collaboration in East and Southeast Asia's popular culture and by introducing a regional framework to analyze the complex interrelationships between the cultural industries of this region.

The volume offers a number of valuable advantages for readers. First, it represents the first major collection that describes and documents instances of co-production. As such, it offers a set of rich studies of patterns and processes in areas that have hitherto received almost no scholarly attention. Second, this volume represents a variety of specific cases through which co-production and collaboration takes place. It thus underscores both the diversity of patterns and of content areas through which these collaborative endeavors take place. Third, this collection presents the assortment of disciplines – political science, anthropology, economics, sociology, media and cultural studies – that have developed analytical tools for dealing with co-production. As such, it offers an explicit argument about the need for a multidisciplinary approach to the study of collaboration.



日本のファッション誌 (中国)
Japanese fashion magazines in Chinese



日本の漫画 (ベトナム)
Japanese manga in Vietnam

『タイの産業化における国家の役割』

The Role of the State in Thai Industrialization

Chris Baker (チュラロンコン大学・アジア研究所)

Chris Baker (Institute of Asian Studies, Chulalongkorn University)

研究概要 Outline of Research

本書は、ソンブーン・シリブラチャイ元タマサート大学経済学部教授の8編の論文をまとめた遺稿集である。同氏は、日本学術振興会拠点大学交流事業のもとで開催されたセミナー（東南アジア研究所 杉原薫教授主催）に出席されるため京都滞在中に不幸にも急逝された。氏は、タイ経済学のリーダー格であり、タイの開発や産業化について批判的な論考を著わしてこられた。本書は、1994年から10年間にわたり印刷された論考と、2点の未刊行論文を収録している。まえがきを杉原教授、序文を氏の先輩であり盟友のパスック・ボンバイチット教授に寄稿していただいた。全編を、クリス・ベーカーが編集した。全体としてタイ経済がNIESと称されるのは、時期尚早であったこと、1980年代のタイにおける経済改革政策は、不均等な成長や農村部の貧困を助長し、問題解決をもたらさなかったと論じている。

近代タイ経済の歴史に関する書物や論文は多くはない。まして産業化にかかわるものは片手で数えるほどである。最新のリチャード・F・ドナー(2009年)と末廣昭(2008年)の業績は、タイの開発に関して東アジア諸国との比較の視点から言及している。両者とも産業化を貧困からの脱出としてとらえ、経済的な不均等にはほとんど言及していない。本コレクションはその意味で非常に時宜に合ったものである。第1に、筆者はタイの産業化に関して長期的かつ広い視野で論じている。第2に、東アジア経済に関する大量の文献と格闘し、これらを東南アジアの視点から位置づけている。第3に、彼は新制度経済学に早くから傾倒し、既存の理論を補完して適用している。第4に1990年代初期にすでに、彼は世界銀行によるタイのNIESとしての位置づけに疑問を抱いており、それを理論的・実証的に検証している。第5に、他のどの経済学者よりも的確にタイの現在の危機をレント・シーキングと収入の不平等に由来するものと指摘している。本書のもっとも強力な2編が、まさにこの点を論じたものである。

タイの多くの研究者と同様に同氏は、あまりタイの外で研究を発表しなかった。国際的な動向は広く読み、把握していたが、本人の活動は大学での教鞭、学術誌の刊行、タイ語による実証研究を中心とした研究発表が中心であった。彼の業績は、彼が参加した国際会議などでその発表を聞く機会のあった人々には高く評価されているが、広く知られていなかった。この論文集は、近代タイの経済史と経済分析への大きな貢献である。彼は常により広く地域の経済動向を理解するためにタイの事例から学ぼうとしたように、本書は、東南アジア全域を比較の視野から理解するうえでも大きな貢献となる。タイの経済のみならず、地域の経済に関心をもつ研究者に広く読まれるべきである。



姫路域にて (ソンブーン・シリブラチャイ元タマサート大学経済学部教授 写真右側)
Prof. Sombun Siriprachai, Faculty of Economics, Thammasat University in front of Himeji-Castle (far right of photo)

This manuscript is a collection of eight papers by Professor Sombun Siriprachai, who passed away early in his career, during his visit to the Center for Southeast Asian Studies, Kyoto University for the JSPS Core University Program seminar organized by Professor Sugihara. Professor Sombun was a leading figure in Thai economics, who had especially written critically on Thai development and industrialization. This is a collection of some of his major works printed between 1994 and 2004 as well as two unpublished manuscripts which were conference papers presented in Japan. There is a Preface by Professor Kaoru Sugihara, and an Introduction to the papers by Professor Pasuk Phongpaichit. The entire volume has been meticulously edited by the professional and academically superbly informed hands of Dr. Chris Baker. The manuscript is a critical discussion of Thailand's economy as a Newly Industrializing Economy, arguing that this description is premature, and that the economic policy reforms in the 1980s were insufficient and too late to solve problems of unbalanced growth and eradication of poverty in rural areas.

There are very few books or articles on modern Thai economic history, and only a very small handful of studies of industrialization. The latest two, by Richard F. Doner (2009) and A. Suehiro (2008), cover some aspects of Thai development in comparative perspective with East Asian countries. Both authors see industrialization as a means to lift a country out of poverty, but neither pays special attention to its impact on inequality. Dr Siriprachai's collection of essays is special and timely on several counts.

First, he takes a very wide-ranging view of industrialization within a long-run perspective of Thailand's economic history. Second, he engages with the voluminous literature on the East Asian economies from a Southeast Asian perspective. Third, he was a relatively early enthusiast for the New Institutional Economics, and endeavored to integrate its perspective with more conventional approaches. Fourth, even from the early 1990s, he challenged the World Bank view that Thailand's was on track to become a Newly Industrializing Economy and another Asian tiger. He backed his argument with both theoretical and empirical analyses. Fifth, perhaps more than any other economist, he highlighted two aspects of the development process which are at the core of Thailand's crisis at the present: rent-seeking, and income inequality. Two of the most powerful essays in the collection address precisely these two issues.

Like many Thai social scientists, Dr Siriprachai paid little attention to publishing outside Thailand. He was an enthusiastic reader who closely followed the international literature. He devoted most of his time to his teaching, running his university economics journal, and publishing a string of papers in Thai (around 40), mostly on empirical issues. In his writing in English, he drew together the learnings from that empirical work with the debates in the international literature. His work is well known and greatly appreciated by the few who attended the conferences where he presented his English-language papers, but is little known outside that circle. As a collection, these essays are certainly a contribution to the economic history and economic analysis of modern Thailand. As he was always intent on drawing out the "lessons" of the Thai case, these essays will also be of comparative interest, especially within Southeast Asia, but also beyond. It will be widely read by scholars not only in Thailand but by anyone interested in the economics of the region.



地域研究叢書（日本語）No.23 『カンボジア村落世界の再生』

小林 知、2011年。京都大学学術出版会。

本書は、民主カンボジア（1975～79年）支配後の、カンボジアの村社会に関する先駆的な民俗学的研究である。同国中央部での長期に渡る人類学的フィールドワークに基づき、内戦や1970年代の独裁支配といった混乱を経たのちの、地方村落における社会文化の再生を実現した実際のプロセスとその状況を明らかにした。地域の歴史を描写、分析し、再構築する書であり、この時代の村落生活の独自性に加え、同国の社会構造と文化の連続性と変遷をも現地民の語りを通じて説明している。



地域研究叢書（日本語）No.24 『海域世界の地域研究——海民と漁撈の民族考古学』

小野林太郎、2011年。京都大学学術出版会。

本書は、東南アジア島嶼部に存在する海域世界のひとつであるセレベス海域における、海洋資源開発の歴史と生計戦略の展開について調査している。セレベス海は歴史的背景および生態学的背景に基づいた概念上の区域であり、これにはマレーシアのボルネオ島、フィリピンのミンダナオ島、インドネシアのスラウェシ島、さらに二つの小規模諸島であるフィリピンのスル諸島、インドネシアのサンギハ・タラウド諸島が含まれる。本書の時間枠は後期更新世から完新世を経て現代まで（3万年以上）を網羅しているが、主に新石器時代後（およそ4千年）に焦点を当てている。この時期は、現在東南アジア島嶼部ならびにオセアニアに居住区域を広げるオーストロネシア語族の歴史と一致する。



Kyoto CSEAS Series on Asian Studies（英語）No.3

Traveling Nation-Makers: Transnational Flows and Movements in the Making of Modern Southeast Asia

Caroline S. Hau and Kasian Tejapira, eds. 2011.

国境を越えた移動は高度に抽象化されたレベルで論じられることが多いが、実際に移動するのは具体的な個人である。彼らの生涯はその経験によって再形成され、ときにはそれが彼ら自身、自らの環境を新しい形に変えていく契機ともなる。本書に登場する10名の個人にとっては、「旅」とそれとともなう翻訳、流通、交換などの偶発的で不規則なプロセスは、彼らの政治的思想や行動を形作る一助となり、さらには彼ら自身による東南アジアにおける国家形成プロセスへの貢献そのものをも決定づけることとなったのである。本書の物語は、旅がいかにして彼らの人生とキャリアを形作ったかについて論じ、それが地域のナショナリズム、共産主義、イスラム主義、その他の運動がたどった知的、政治的、文化的な道筋に対して与えた革新的な影響について説明している。本書は、騒然とした20世紀にあって、この地域の人々が自らの知的、美的、政治的ビジョンや計画を実現しようと取り組んだ過程を解明する。



Kyoto CSEAS Series on Asian Studies（英語）No.4

China and the Shaping of Indonesia, 1949-1965

Hong Liu, 2011.

中国—インドネシア間の交流と相互認識は、アジアにおけるポストコロニアルな変容における重要な要素のひとつであった。しかし、これまで冷戦や国民国家を中心とする枠組における外交や政治的つながりを強調する研究が優勢であり、その結果、二国間の多元的相互関係と国内におけるその複雑な影響は、研究の対象とされることがなかった。リウ・ホン『中国とインドネシアの形成』は、1949年～65年間の中国—インドネシアの交流という文脈における、知識、力、民族性、外交の多面的な相互作用について、詳細な説明を提示している。アジアを地理的にも政治的にも柔軟性の高い構成体として見る超国家的なアプローチの下で、本書は主として3つの疑問点を取り上げている。第一に、インドネシアにはどのような中国のイメージが流布していたのか、中国に関する語りはどのように構成され、再構成されたのか。第二に、中国というメタファー——想像された外国の地を現地の知的政治的事象に投影していくこと——が、インドネシア人の自己像の中心をなすようになり、彼らの自己批判や自己の再発見をもたらすようになったのか。第三は、この中国というメタファーがインドネシア国内の政治と文化にどのように組み込まれ、ポストコロニアルな変革や、マイノリティ華人、中国—インドネシア外交などにどのように影響を与えたか、である。

ライフとグリーンを基軸とする持続型社会発展研究のアジア展開

東南アジア研究所は、学内関連部局と協力して、2011年度から特別経費による「ライフとグリーンを基軸とする持続型社会発展研究のアジア展開」事業を立ち上げた。2011年度で終了するグローバルCOEプログラム「生存基盤持続型の発展を目指す地域研究拠点」で培った持続型生存基盤パラダイムをカギ概念として、東南アジアのみならず、中国や韓国などの東アジアの研究者とともに、東南アジア研究の飛躍的な展開を目指すものである。東南アジアは、政治的不安定やグローバル資本による利益追求型の開発に直面しながらも、多様な民族・宗教・文化の共生やグローバルに躍動するメガシティと地域社会のネットワークや地域生態系を活用する農山漁村との共存を実現してきた。この発展過程を検証することにより、災害や疾病、高齢化などの地域社会の脆弱性を克服するグローバルとローカルの有機的な接合・協力に関する多元共生社会研究と地域経済の

発展と生態系の保全を調和させる環境調和型生業に関するバイオマス社会研究を推進する。そのために、当研究所の国際拠点としての機能をさらに強化する。すなわち、東南アジアや東アジアの研究機関との組織的な連携を強化し定期的にシンポジウムを開催するとともに、優秀な若手研究者をポスドク研究員として雇用し、また現地における大学院教育に積極的に関与する。同時に、研究成果を国際的により広く発信するために、学術雑誌『東南アジア研究』の英語版(年3冊)と日本語版(年2冊)の刊行や地域研究叢書の充実をはかる。東南アジア社会が蓄積してきた多様性を駆動力とする社会発展は、「地域の知」によって支えられてきたが、それを東アジアや東南アジアの研究者が共有し、これからの世界を構想する出発点とするための学術コミュニティの形成を目指している。

受賞者一覧

「東南アジア研究の国際共同研究拠点」に関連した研究活動において、下記に示す賞が授与された。受賞者は下記のとおり。

PNC 2010 Annual Conference General Poster Competition No. 2 (<http://www.pnclink.org/pnc2010/english/winners.html>)

石川正敏助教(東京成徳大学経営学部)、梅崎昌裕准教授(京大大学院医学系研究科)、星川圭介助教(京大地域研究統合情報センター)



“Integration/Visualization of Data for Location, Physical Activity, and Landscape: An Application in a Field Study in Bangladesh” は、バングラデシュでの現地調査を事例に様々なセンサで収集したデータを効率的に管理・統合する野外調査支援システムの有効性を示した点が評価された。

2011年度地域農林経済学会 学会誌賞

中村均司特任教授(京大東南アジア研究所)



中村均司、森下裕之両氏が執筆した「雲南元陽県の棚田稲作における施肥方法—元陽県土戈寨村における水稲への施肥方法—」が『農業問題研究』第45巻第3号(第176号)2009年12月に掲載され、論文内容が「伝統的な地域資源循環型農法の意義を明らかにした地道な調査の累積に基づく他に類を見ない論文」であることが高く評価された。



鉄道史学会第2回(2011年度) 鉄道史学会住田奨励賞(単行本の部) 柿崎一郎准教授(横浜市立大学国際総合科学部)

京大大学学術出版会より2009年に出版された『鉄道と道路の政治経済学—タイの交通政策と商品流通1935~1975年—』が、タイ国立公文書館所蔵の行政文書などを丹念に読みこんだ、きわめて実証密度の高い研究であることが高く評価された。

2011年度日本熱帯医学会賞

西淵光昭教授(京大東南アジア研究所)



永年にわたり熱帯・亜熱帯地域における細菌性腸管感染症の病原体生態学に関する研究に従事し、優れた業績を残した。とりわけ流行地に基盤を置いた地道な研究を積み重ねて成果を上げた研究姿勢が、我が国の熱帯医学の将来の方途を的確に示したものであることが高く評価された。

大同生命国際文化基金 2011年度(第26回) 大同生命地域研究奨励賞

小林 知助教(京大東南アジア研究所)



小林 知助教授賞式の模様

地域研究の手法を用いた長期フィールドワークにもとづき、ポル・ポト時代以後のカンボジア農村社会の再生過程の動態を総合的に明らかにした業績に対して、カンボジア社会研究の空白を補うにとどまらず、東南アジア社会研究に新たな展望を拓くものと高く評価された。



2010年フィリピン・フリー・プレス文学賞 短編小説部門最優秀賞

カロライン・S・ハウ准教授(京大東南アジア研究所)

Recuerdos de Patay(死の回想)が、2010年、フィリピン・フリー・プレス文学賞短編小説部門最優秀賞を受賞。フィリピン・フリー・プレス文学賞は、フィリピンでもっとも由緒のある文学賞で、「フィリピン文学に顕著な貢献のあった」作品に付与されるものである。



Asia Tenggara

ความยั่งยืน

Sustainability

Asia Tenggara

เอเชียตะวันออกเฉียงใต้

Southeast Asia

Asia Tenggara

ความยั่งยืน

CSEAS



発行日 2012年2月29日

京都大学東南アジア研究所

〒606-8501 京都市左京区吉田下阿達町46

TEL: 075-753-7302 FAX: 075-753-7350

<http://www.cseas.kyoto-u.ac.jp>

Center for Southeast Asian Studies, Kyoto University

46 Shimoadachi-cho Yoshida, Sakyo-ku Kyoto 606-8501, Japan

TEL: 075-753-7302 FAX: 075-753-7350

<http://www.cseas.kyoto-u.ac.jp>