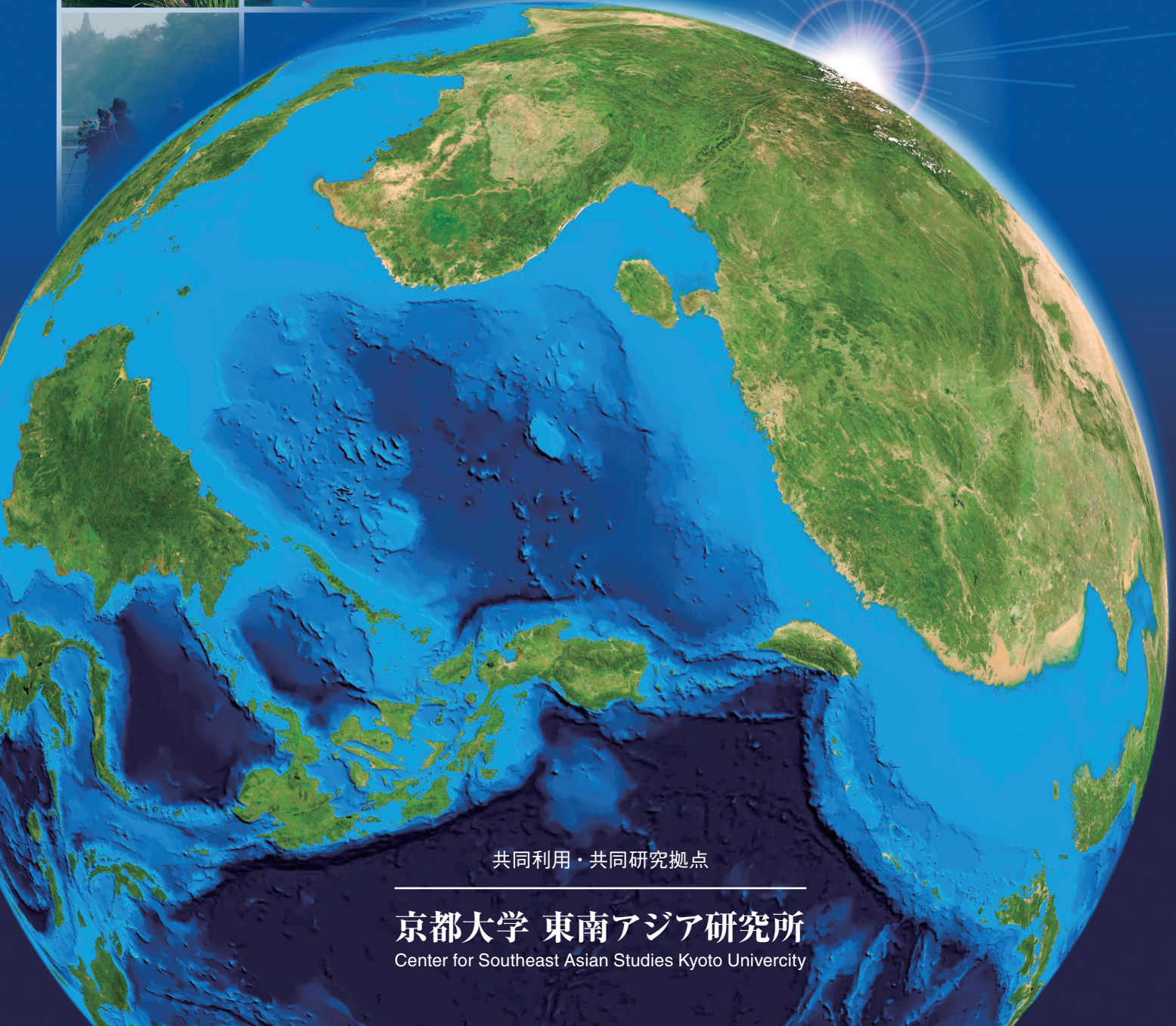


International Program of Collaborative Research-CSEAS

東南アジア研究の国際共同研究拠点

2010



共同利用・共同研究拠点

京都大学 東南アジア研究所

Center for Southeast Asian Studies Kyoto University



International Program of Collaborative Research-CSEAS 2010

International Program of Collaborative Research-CSEAS

東南アジア研究の国際共同研究拠点 2010

Preface	2
共同利用・共同研究拠点「東南アジア研究の国際共同拠点」の概要	3
International Program of Collaborative Research, CSEAS Outline	
プロジェクトの紹介 Research Projects	
H22 I-1 情報学者と地域研究者の共同フィールドワークによる地域研究情報化の推進	4
Informatization of Area Studies by Cooperative Fieldworks of Information Scientists and Area Study Researchers	
I-2 グローカル地域社会 — 東南アジア島嶼部と太平洋域との協働・架橋	5
Glocal Society: Collaborating and Building Bridges between the Insular Regions of Southeast Asia and the Pacific Islands	
H22 II-1 ミャンマー、バングラデシュ、日本の農村の生存基盤に関する相互啓発実践型地域研究	6
Mutual Learning Practice-Area Studies for Sustainability of Rural Societies in Myanmar, Bangladesh and Japan	
H22 III-1 国家形成と地域社会 — カンボジア官報を利用した総合的研究	7
State Formation and Local Communities: A Comprehensive Study Based on the Cambodian Official Gazette	
H21 IV-1 東南アジアにおける土地利用の比較研究	8
Comparative Study of Land Use in Southeast Asia	
IV-2 東南アジア研究逐次刊行物の共有化	9
Resource Sharing of Southeast Asian Studies Related Periodicals	
IV-3 地方自治における住民参加に関する比較研究 — タイ、フィリピン、インドネシア	10
Comparative Research on People's Participation in Local Governance: Thailand, the Philippines and Indonesia	
IV-4 東南アジア海域の社会動態に関する基礎研究 — 海民の人口移動と生成過程を中心に	11
An Incubation Study on Social Dynamics of Maritime Southeast Asia: Focusing on the Population Flow and the Making of Sea Folks	
IV-5 現地機関・研究者との共同による地域研究情報資源共有化手法の検討	12
Development of Information Sharing Systems for Area Studies through International Cooperation	
IV-6 マレー・イスラム圏における国民・民族概念の展開 — プラナカン概念の再検討を通じて	13
Repositioning <i>Peranakan</i> : Negotiating Nationality and Ethnicity in the Malay World	
H22 IV-1 イラワジデルタの環境変動	14
Environmental Change of the Ayeyarwady Delta	
IV-2 東南アジアにおける水産資源の利用と管理に関する比較研究	15
Comparative Study on Fisheries Resources Utilization and Management in Southeast Asia	
IV-3 東南アジア史における交易網と中継港の役割	16
Trading Networks and the Role of the Entrepot in Southeast Asian History	
IV-4 カンボジア農村におけるリスクプーリング・メカニズムの社会経済学的研究	17
A Socio-economic Study on Risk-pooling Mechanism in Rural Cambodia	
IV-5 農村社会構造の広域アジア間比較 — 地域社会と国家権力、開発政策の相互規定性	18
Comparative Study of Rural Social Structure in Asia: Interplay between Community, State Authority and Development Policy	
IV-6 ハノイ圏都市形成過程と持続型生存基盤	19
Urbanization and Sustainable Development of Hanoi	
IV-7 極端気象リスク適応型社会構築のための国際共同研修の遠隔実施に関する予備的研究	20
Preparatory Research Concerning Remote International Training Aiming at Building a Resilient Society Adaptable to Extreme Weather Conditions	
H22 V-1 植民地的知の土着化 — 英領マラヤにおける汎マレー・アイデンティティの形成	21
Indigenizing Colonial Knowledge: The Formation of Pan-Malay Identity in British Malaya	
V-2 海域世界の地域研究 — セレベス海域の漁撈と生業文化	22
Fishing and Subsistence Strategies in Celebes Sea: Ethno-Archaeological Approach to Area Studies	
CSEAS Activities	23
IPCR-CSEAS Facilities	24

共同利用・共同研究拠点 「東南アジア研究の国際共同研究拠点」の概要 International Program of Collaborative Research, CSEAS [IPCR-CSEAS]

東南アジア研究所所長 清水 展
Director Shimizu Hiromu



私どもの研究所は、関連する諸学会・諸団体から多大なるご支援をいただき、おかげさまで2009年10月、「東南アジア研究の国際共同研究拠点」として、文部科学省より共同利用・共同研究拠点の認定を受けることができました。この拠点制度は、我が国全体の学術研究の更なる発展のために、文部科学省が国公私立大学を問わず大学の研究ポテンシャルを活用し、研究者が共同で研究を推進する体制を整備する事業の一環として新たに設けた制度です。本研究所への認定は、約半世紀にわたって積み重ねてきた東南アジア研究の実績に基づき、さらなる研究の発展のための拠点として役割を果たすことが求められたものです。

現在、東南アジア地域の重要性が格段に増しております。東南アジアは熱帯に位置し、旺盛な太陽エネルギー供給に支えられた豊富なバイオマス資源を有しており、化石燃料に代わる新たなエネルギー源の所在地として注目されています。大陸部では仏教を基盤としつつインド世界と中国世界に接合交流し、島嶼部にはイスラームとキリスト教世界を内包し、諸文明・多民族・文化の共生と交響をとおしてダイナミックな社会発展を実現してきました。同地域は、ベトナム戦争からカンボジア内戦さらには中越戦争など30年におよぶ熾烈な国家・民族間の対立と実際の紛争を克服し、今やEUよりもはるかに多い6億の人口を有するASEANとして、きわめて重要な政治経済アクターとなっています。東アジア共同体構想も、日本と中国が協調を模索するなか、東南アジア（ASEAN諸国）を積極的に取り組むことによって進化してきました。

そうした差異と多様性に満ちたダイナミックな東南アジア地域を対象としているゆえに、私どもの研究も、一方で個別具体的な課題と現場をしっかりとふまえつつ、他方で比較と総合をとおして全体像を描くことをめざす必要があります。そのための共同研究を国内外で推進してゆくことが私どもに課せられた責務であると痛感しております。

その責務を果たすべく、本研究は「東南アジア研究の国際共同研究拠点」として、2010年4月から〈国際共同研究〉〈国際公募出版〉〈史資料のアジア・ハブ〉〈学術雑誌・叢書の出版〉の共同研究の事業、及び共同利用・共同研究室の設置、図書室、GIS（地理情報システム）ラボ、地図共通資料室などの共同利用の事業を本格的に開始しております。本事業に関しては、本冊子をご覧いただくとともに、詳細や公募については以下のホームページでご案内しております。

http://www.cseas.kyoto-u.ac.jp/IPCR/IPCR_ja.html

As a result of a great deal of support from many research institutions and academic communities, the Center for Southeast Asian Studies (CSEAS), Kyoto University was designated as one of the Joint Usage/Research Centers in Inter-Universities of Japan by the Japanese Ministry of Education, Science and Technology (MEXT) in April, 2010. This system is promoted under the aegis of MEXT's policy for nurturing the research potential of universities and promoting broad-based collaboration regardless of the national, public, and private universities affiliations, in order to further the development of scholarly investigation in Japan. Recognition as the Joint Usage/Research Center is due to CSEAS's important contribution to Area Studies over 45 years with future expectations as an outstanding and leading organization in Southeast Asian studies.

At present, the need for Southeast Asian Studies is dramatically increasing. The area, located in a tropical region, possesses a wealth of biomass resources provisioned by an abundant solar energy supply and is attracting attention as an area that owns new energy sources which are alternatives to fossil fuels. With Buddhism as the religious backbone for the majority, the mainland part acts as a crossroads between the Indian Hindu world and the Chinese Confucian and Taoist world, while the insular areas are home to Islam and Christianity. In all, the coexistence and mutual enlightenment of multiple cultures and ethnicities are bringing about dynamic social progress across the region. The region has also overcome a 30 year period of intense conflicts and warring between nations and ethnicities; from the Vietnamese war to the Cambodian civil war and the Sino-Vietnamese war. Yet now, as ASEAN, the region is home to more than 600 million people and has become an important political and economical entity.

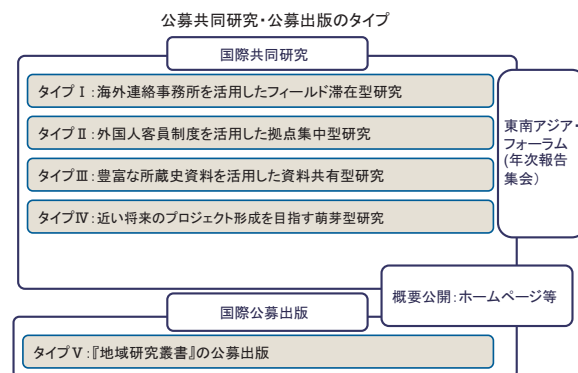
CSEAS focuses on the dynamic differences and diversity that exist within the region, and researches individual topics and places while simultaneously conducting comparative and comprehensive studies necessary to build a more complete picture of the region. As such, moving forward as a joint research center is for us, an important responsibility.

In order to bear this responsibility, CSEAS newly launched "International Program of Collaborative Research, CSEAS [IPCR-CSEAS]" in April, 2010. The IPCR-CSEAS, based on this responsibility, plans to provide new services including; international collaborative research and the publication of studies for general application; act as a HUB for sharing research materials; utilize facilities and equipments such as library, GIS facilities; and map collection room related to Area Studies in CSEAS. This annual report introduces the projects that are currently under way at our center.

The details can be obtained from the following URL:
http://www.cseas.kyoto-u.ac.jp/IPCR/IPCR_en.html

共同利用・共同研究拠点 「東南アジア研究の国際共同拠点」の概要

京都大学東南アジア研究所は、2009年10月文部科学省から共同利用・共同研究拠点「東南アジア研究の国際共同研究拠点」として認定され、2010年4月から東南アジア研究に関する国際的な公募研究や共同利用の事業を開始しました。この拠点制度は、我が国全体の学術研究の更なる発展のために、文部科学省が国公私立大学を問わず大学の研究ポテンシャルを活用し、研究者が共同で研究を推進する体制を整備する事業の一環として、2010年度から新たに設けられました。本研究所への認定は、約半世紀にわたる東南アジア研究の実績に基づくもので、更なる研究の発展のための国際的な共同研究拠点として、その役割を



果たすことが求められています。

本研究所は「東南アジア研究の国際共同研究拠点」として、2010年4月から文理融合と現地社会との協働を核とする東南アジア研究の推進、東南アジア関連史資料のアジア・ハブ強化を目指す「国際共同研究」、世界トップレベルの学術雑誌・叢書の出版をねらいとする「国際公募出版」などの共同研究の事業、及び共同利用・共同研究室の設置、図書室、GIS（地理情報システム）ラボ、地図共通資料室などの共同利用の事業を本格的に開始しています。

本事業に関する詳細や公募については、ホームページ <http://www.cseas.kyoto-u.ac.jp/> で案内しています。

IPCR-CSEAS Outline



The Center for Southeast Asian Studies (CSEAS), Kyoto University newly launches “International Program of Collaborative Research, CSEAS [IPCR-CSEAS]” as one of the Joint Use/Research Centers qualified by the MEXT in April, 2010.

This system is promoted under the aegis of MEXT's policy for nurturing the research potential of universities and promoting broad-based collaborations regardless of national, public, and private universities affiliations, in order to further the development of scholarly investigation in Japan. The recognition as IPCR-CSEAS is due to important contributions made to Area Studies during the last 50 years with future expectations as an outstanding and leading organization in Southeast Asian studies.

With this responsibility IPCR-CSEAS, started international collaborative research aiming at 1) promoting Southeast Asian studies with an emphasis on the integration of the humanities and natural sciences and collaboration with local people and society, 2) strengthening its function as a hub in Asia of historical documents and research materials on Southeast Asian studies, and 3) publishing world class academic journals and monograph series. It also provides joint-use opportunities to share facilities and equipments such as its library, GIS facilities, and map room related to Area Studies in CSEAS.

The details can be obtained from the URL: <http://www.cseas.kyoto-u.ac.jp/>

情報学者と地域研究者の共同フィールドワークによる地域研究情報化の推進

Informatization of Area Studies by Cooperative Fieldworks of Information Scientists and Area Study Researchers

石川正敏 (東京成徳大学・経営学部), 梅崎昌裕 (東京大学・大学院医学系研究科), 富田晋介 (東京大学・農学生命科学研究科), 米澤 剛 (総合地球環境学研究所・研究推進戦略センター), 甲山 治 (京都大学・東南アジア研究所), 星川圭介 (京都大学・地域研究統合情報センター)

Ishikawa Masatoshi (Faculty of Business Administration, Tokyo Seitoku University), Umezaki Masahiro (Graduate School of Medicine, The University of Tokyo), Tomita Shinsuke (Graduate School of Agriculture and Life Sciences, The University of Tokyo), Yonezawa Go (Center for Coordination, Promotion and Communication, Research Institute for Humanity and Nature), Koizan Osamu (Center for Southeast Asia Studies, Kyoto University), Hoshikawa Keisuke (Center for Integrated Area Studies, Kyoto University)

研究概要 Outline of Research

フィールド研究者と情報学者からなるメンバーがフィールド調査ツアーを行い、フィールド研究者のニーズ・アイデア、情報学者の技術アイデアとの融合を図る。フィールド調査の際にはバンコク連絡事務所を拠点とし、その車両や情報機器、地図等資料を利用するほか、調査後には連絡事務所において、フィールドで取得した情報の分析およびワークショップを実施する。

2011年度前半、共同研究者富田晋介助教 (東京大学大学院農学生命科学研究科) がバンコク連絡事務所への駐在を予定。

Members of this project that consist of field-based area study researchers and information scientists will carry out field surveys in Thailand and Indonesia to integrate their ideas, skills and knowledge, and to create a new methodology and software/hardware for field-based area studies. Topics will deal with what members are interested in, such as land use, health and livelihood. Each of them will take about a week. Equipments and documents from the CSEAS Liaison Offices in these countries will be used for survey activities. After the field surveys, workshops for concluding results obtained through the surveys will be held at the Liaison Offices.

Dr. Tomita Shinsuke (University of Tokyo) who is a member of this project will stay at the Bangkok Liaison Office in the first half of FY2011 to collect data and prepare for the survey.

本研究は下記5点を目的とする。

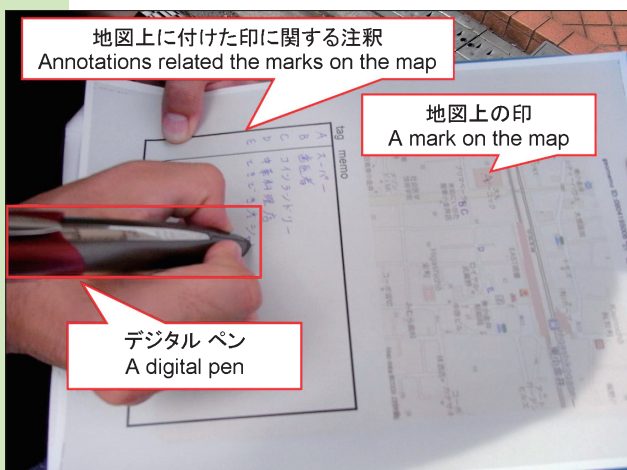
- (1) 既存のツール (ハードウェア・ソフトウェア) の地域研究分野におけるより高度な活用方法の提示。
- (2) 地域研究分野に適したハードウェア・ソフトウェアの開発・改良の方向性の提示。
- (3) 地域研究者にとって負担の少ない野外での情報の収集や分析に適したヒューマン・インタフェースを持つ支援システムの開発と方向性の提示。
- (4) 地域研究に適した時間と位置を含む手書き文章、動画、音声のようなマルチメディア地理情報の蓄積、加工、共有を処理する柔軟な時空間データベースの開発と方向性の提示。
- (5) 提案する時空間データベースを応用した地域研究における地理情報の共有や空間分析法の提案。

フィールド調査に基づく地域研究は、地理情報を収集・分析するという点において、現在急速に進展しつつある空間情報技術の適用可能性が非常に高い分野であるが、実際にそうした空間情報技術を地域研究者が使いやすい形で提供し、普及を図るためには、簡単に操作できるインタフェースの開発や耐久性の向上、軽量化など、さまざまな技術的課題が残っている。本研究においてフィールド研究者と情報学者が、調査の現場を共有し、そうした技術的課題に共同で取り組むことによって、地域研究分野の発展に大きく寄与するのみならず、情報学の特にヒューマン・インタフェース、時空間データベース、時空間分析の発展にも寄与できると考えられる。

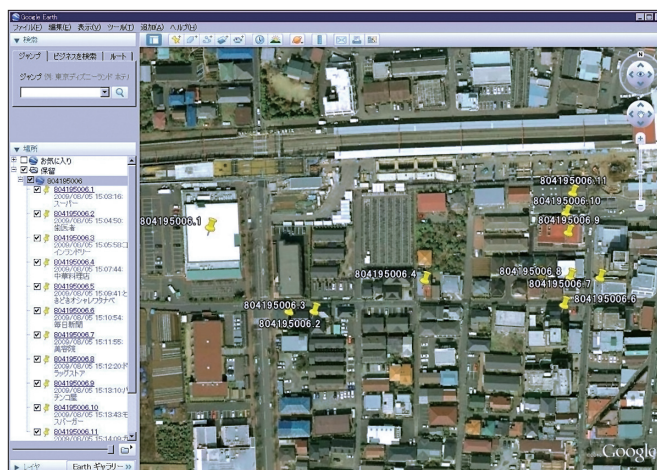
This project aims to present:

- (1) Ways of more efficiently using conventional tools such as GPS and GIS in area studies.
- (2) Concepts of hard/software that are suitable for area studies.
- (3) Concepts of field data collection systems that have a fieldworker-friendly interface.
- (4) Concepts of three-dimensional (time-space) database systems for area studies.
- (5) Methodologies for sharing/analysis of geographical information with the database mentioned in (4).

Geographical information technologies that are now rapidly developing have quite a high potential to be applied to area studies where geographical data collection through field surveys and analysis of spatial data is commonly conducted. However, there are many technical problems that prevent the use of such technologies from being widely disseminating among area study researchers. For example, it is often too difficult for researchers to handle the latest geographical information devices in the field because of their weight, fragility, complicated interfaces and so on. This project will contribute to both the development of area studies and information science through in-situ discussions among area study researchers and information scientists.



デジタルペンを使った現地調査の例
An example of a digital pen in use while in the field



現地調査で収集したデータをGoogle Earth上で電子化した例
An example of digitalized fieldwork data mapped onto Google Earth

グローバル地域社会 — 東南アジア島嶼部と太平洋域との協働・架橋

Glocal Society: Collaborating and Building Bridges between the Insular Regions of Southeast Asia and the Pacific Islands

山本宗立 (鹿児島大学・国際島嶼教育研究センター), 野田伸一 (鹿児島大学・国際島嶼教育研究センター), 長嶋俊介 (鹿児島大学・国際島嶼教育研究センター), 河合 溪 (鹿児島大学・国際島嶼教育研究センター), 西村 知 (鹿児島大学・法文学部), 清水 展 (京都大学・東南アジア研究所)

Yamamoto Sota (Research Center for the Pacific Islands, Kagoshima University), Noda Shinichi (Research Center for the Pacific Islands, Kagoshima University), Nagashima Shunsuke (Research Center for the Pacific Islands, Kagoshima University), Kawai Kei (Research Center for the Pacific Islands, Kagoshima University), Nishimura Satoru (Faculty of Law, Economics and Humanities, Kagoshima University), Shimizu Hiromu (Center for Southeast Asian Studies, Kyoto University)

研究概要 Outline of Research

過去、そして現在においても様々な共通点を持つ東南アジア島嶼部と太平洋域は、共にグローバル化や気候変動の影響を受けて伝統的な社会・生存基盤が存続の危機に直面しており、通地域的に検討した研究が必要な時代を迎えている。そこで、両地域のこれまでの研究蓄積を融合させ、より多角的・俯瞰的に島嶼研究を検討する。また、両地域隣接地であるフィリピン・インドネシアとパラオを足がかりとして、特に農業や漁業などの生存基盤に注目し、共通地域課題研究の協働を開始する。

東南アジア島嶼部と太平洋域は、連続的群島島嶼性と極端な環海性・隔絶性・狭小性という点では相違がある。しかし歴史的には台湾・東南アジア島嶼部から太平洋域へ人びとが移動しており、両地域の文化基底は共通している。また「閉ざされつつも繋がる空間」で多様な文化を育み、持続的な生存基盤を築き上げてきた点も類似している。そして現在では、共にグローバル化や気候変動の影響を受けて伝統的な社会・生存基盤が存続の危機に直面している。以上のように、両地域には様々な共通点があるにもかかわらず、これまで通地域的に検討した研究がほとんどなされてこなかった。

そこで、両地域隣接地であるフィリピン・インドネシアとパラオを足がかりとして、特に農業や漁業などの生存基盤に注目し、共通地域課題研究の協働を開始したい。東南アジア研究所のジャカルタ連絡事務所に滞在し、現地研究者との共同研究を推進するとともに、上記地域において現地調査を行う。また、研究会やシンポジウムを通して、フィリピン・インドネシア・パラオ・日本のネットワークを形成する。

本研究は、東南アジア島嶼部と太平洋域を主な調査地としている研究者の学際的な共同研究である。両地域におけるこれまでの研究蓄積(東南アジア島嶼部: 京都大学東南アジア研究所、太平洋域: 鹿児島大学国際島嶼教育研究センター)を融合させることで、より多角的・俯瞰的・通地域的に島嶼研究を検討できる。また、東南アジア島嶼部研究が太平洋域を含めた研究に発展することで、日本の東南アジア研究を世界的によりアピールできると思われる。

The insular regions of Southeast Asia and Oceania have a common cultural background and now face the common crisis of the collapse of traditional society and subsistence activities due to globalization and climate change. There are however, few studies surveying or comparing the two regions. This collaborative research aims to bring together the accumulation of area studies from different disciplines in the insular regions of Southeast Asia and Oceania, to discover common problems at present in the two regions, and to create networks of researchers among these regions. The Philippines, Indonesia, and Palau, which are neighboring regions in this area, will be the sites of an initial subsistence survey.

The people in Oceania are known to have moved from Taiwan or the insular region in Southeast Asia several times more than 3000 years ago. Therefore, the insular regions of Southeast Asia and Oceania share a common cultural background. Confined to tropical islands but with a variety of ecologies, the people have developed distinctive subsistence economics from their common bases. Moreover, the two regions now face the common crisis of the collapse of traditional society and subsistence activities due to globalization and climate change. There are, however, few studies surveying or comparing the two regions.

The Philippines, Indonesia, and Palau, which are neighboring regions in this area, are targeted as the spring board for this comparative survey. While staying at Jakarta Residence of Center for Southeast Asian Studies (CSEAS), Kyoto University, joint research between Indonesian and Japanese or Japan-based researchers will be promoted, and field surveys will also be conducted from there. Symposiums or workshops will be held to collate the accumulation of area studies in the insular regions of Southeast Asia (CSEAS) and Oceania (Center for the Pacific Islands, Kagoshima University), to bring together contributions from different disciplines, to identify common problems at present in the two regions, and to create networks of researchers among these regions. Area Studies in Southeast Asia led mainly by CSEAS will be enriched by taking in area studies in Oceania.



農業に関するインタビュー調査 (ミクロネシア連邦ピンゲラップ環礁)
Agricultural survey in Pingelap, Federated States of Micronesia



伝統的な料理「マル」を作る女性 — 発酵させたパンノキの果実を練る (ピンゲラップ環礁)
A woman making a traditional food called "mar" in Pingelap
-kneading fermented breadfruit-

ミャンマー、バングラデシュ、日本の農村の生存基盤に関する相互啓発実践型地域研究

Mutual Learning Practice-Area Studies for Sustainability of Rural Societies in Myanmar, Bangladesh and Japan

大西信弘 (京都学園大学・バイオ環境学部), 安藤和雄 (京都大学・東南アジア研究所), 矢嶋吉司 (京都大学・東南アジア研究所), 南出和余 (桃山学院大学・国際教養学部)
 辰巳佳寿子 (山口大学・エクステンションセンター), 中野恵二 (保津町自治会・産品生産チーム), 田中豊文 (NPO 周防大島自然体感クラブ), Khin Oo (Yezin 農業大学),
 Akkel Ali (JRDS (NGO, バングラデシュ))

Ohnishi Nobuhiro (Faculty of Bioenvironmental Science, Kyoto Gakuen University), Ando Kazuo (Center for Southeast Asian Studies, Kyoto University), Yajima Kichiji (Center for Southeast Asian Studies, Kyoto University), Minamide Kazuyo (Department of International Studies and Liberal Arts, St. Andrew's University), Tatsumi Kazuko (Extension Center, Yamaguchi University), Nakano Keiji (Product Production Term, Hozucho Jichi Association), Tanaka Toyofumi (NPO SHUO OSHIMA Natural Feeling Experience Club), Khin Oo (Yezin University of Agriculture), Akkel Ali (Joint Rural Development Sangstha)

研究概要 Outline of Research

グローバリゼーションの影響でアジアの開発途上国の農村でも固有文化や活力の喪失問題が起きつつある。「地域で生きぬく」知恵と誇りを基盤とした新しい農村開発パラダイム実践している日本農村のNPOや住民組織の現場に、バングラデシュ、ミャンマーの農村開発関係者を招聘し相互啓発実践型地域研究を実施、問題解決の糸口を模索する。ミャンマー Yezin 農業大学の Khin Oo 氏を 2011 年に招聘し、農業普及アプローチへの応用を検討する。

近年、日本の村人たちは、近代化による農村に蓄積されてきた知識・経験の軽視問題を自覚的に捉え、経済開発と同様あるいはそれ以上に、地域の文化や歴史、暮らしの知恵が、「地域で生きぬく」ための精神的支えとなることを再評価している。バングラデシュ、ミャンマー、日本の農村開発関係者が、ワークショップや PLA で相互啓発的に各国の置かれた状況を自覚し、農村開発のパラダイムシフトの意義と可能性を比較検討することが本研究の目的である。

経済偏重のグローバリゼーションによる文化均一化に対抗し、農村文化の独自性の意義を自覚的に確立していくためには、異文化・国際的ネットワークへの参加は必須である。農村の生業や文化のあり方の新しい価値の創出が求められている。研究者には、ネットワークの構築とともに、実践的活動を支援し、「協働研究」として新しいパラダイムの創出と実践をリードしていく、役割が期待される。本研究の意義は「実学としての地域研究」を事例的に展開することにある。

本研究では、日本の農村が抱える問題と地域再生のとりくみについて、PLA による調査をバングラデシュ、ミャンマー、日本の関係者が共同で行い、それぞれの国の経験を比較しつつ、草の根国際ワークショップで相互啓発的に分析を行う。2011 年に招聘される海外客員研究員 Khin Oo 氏は、本研究での成果をもとにミャンマーにおける将来の農業・農村開発モデルに提言を行う。ミャンマー、バングラデシュ、日本における、住民組織、NGO、NPO、研究者の草の根の国際協働研究ネットワークが構築され、地域研究の新しい可能性が具体的に提示される。



ミャンマーのバガンのチョウ セイン ピン村で、2010年7月30日に撮影した。この年の雨季は、この時期でも雨がほとんど降っていなかった。こういう年には、写真のように牛の餌にマメ科のタノーの木の子葉が代用に積極的に使われている (安藤撮影)
 This photo was taken in the village of Chaw Sei Pin, Bagan, Myanmar in July 2010 during a time of severe drought in Bagan. The villagers were giving cows the leaves of tree branches as fodder. The trees are locally called *Tano*, one of the leguminous family trees growing in the dry and semi dry climate in Myanmar. (Ando, 2010)

Due to the influence of globalization, rural communities in Japan are experiencing the loss of native cultures and their vitality is disappearing. The same has also become an issue in Asian developing countries. Recently in Japan, peoples' organizations such as NPOs have just started alternative rural development approaches based on their wisdom and pride to "live out our lives in our rural communities". This research will invite counterparts who are involved in rural development from communities in Bangladesh and Myanmar to conduct practice-oriented area studies through mutual learning in Japan so that they can exchange their experience and opinions with Japanese counterparts in order to help search for solutions to problems. Prof. Khin Oo will be invited as a visiting research fellow to CSEAS in 2011 to conduct her research on the application of alternative rural development approaches to agricultural extensions in Myanmar.

The objective of this research is to invite counterparts who are involved in rural development in communities in Bangladesh and Myanmar who will conduct practice-oriented area studies through a mutual learning workshop and PLA in rural Japan with their Japanese counterparts. Through this, they will learn an alternative rural development approach based on their wisdom and pride to "live out our lives in rural communities" and exchange their experience and opinions with each other.

The significance and expected results of this research will be to develop "Area Studies as Practical Learning" through action research so that the scholars can lead to the creation and practice of an alternative paradigm in area studies such as "Co-working Study". This research will conduct PLA and create an international grass-roots workshop in rural Japan along with counterparts from Bangladesh, Myanmar and Japan so that they can compare their experience from each country and establish a grassroots network linking people's organizations, NGOs, NPOs and researchers participating in this action research. Through the results gathered from this research, we hope to illustrate a new potential of area studies in a practical way.



今では圃場整備のために消滅した条里遺構のヒガンバナの景観。日本のヒガンバナは3倍体で種子繁殖できず栄養体繁殖なので、もともとは人が救荒作物として、飢饉や不作に備えて植えたもの。球根部を晒して食べたり、糊として使ったという。この景観は千年を遡ることができる世界でも貴重な農村景観であった。亀岡市千歳町 (2005年 安藤撮影)
 This landscape disappeared due to a new land consolidation program implementation in Chitose-cho, Kameoka-shi, Kyoto Prefecture. The red flowers are cluster-amaryllis growing on a ridge of stone and soil surrounding rice fields. The rice fields were established through an ancient land consolidation program known as *Jori* a thousand years ago. The bulbs of the cluster-amaryllis used to be crops that saved people from famine after being exposed to water and starch. This rural landscape is a very unique one. (Ando, 2005)

国家形成と地域社会 —カンボジア官報を利用した総合的研究

State Formation and Local Communities: A Comprehensive Study Based on the Cambodian Official Gazette

笹川秀夫 (立命館アジア太平洋大学・アジア太平洋学部), 高橋美和 (愛国学院大学・人間文化学部), 高橋宏明 (東海大学・教養学部国際学科), 北川香子 (東京大学・大学院人文社会系研究科), 矢倉研二郎 (阪南大学・経済学部), 小林 知 (京都大学・東南アジア研究所), 山田裕史 (上智大学・アジア文化研究所), 傘谷祐之 (名古屋大学・大学院法学研究科)

Sasagawa Hideo (College of Asia Pacific Studies, Ritsumeikan Asia Pacific University), Takahashi Miwa (College of Human and Cultural Sciences, Aikoku Gakuin University), Takahashi Hiroaki (Department of International Studies, Faculty of Humanities and Cultures, Tokai University), Kitagawa Takako (Graduate School of Humanities and Sociology, The University of Tokyo), Yagura Kenjiro (Faculty of Economics, Hannan University), Kobayashi Satoru (Center for Southeast Asian Studies, Kyoto University), Yamada Hiroshi (Institute of Asian Cultures, Sophia University), Kasaya Yushi (Graduate School of Law, Nagoya University)

研究概要 Outline of Research

カンボジアの官報は、各種法令や人事異動を定期的に編集したもので、カンボジア近現代史研究の重要資料である。京都大学東南アジア研究所は、すでに1985年以降のクメール語版官報を所蔵している。本研究は、マイクロフィルム化が完了しているフランス語版官報(1904-1915年、1945-1973年分)をカンボジア国立公文書館から購入し、各時代の官報の分析とフィールド調査の知見を統合することで、同国における国家形成の過程と地域社会の変容を解明する。

The Cambodian official gazette, which has periodically compiled various decrees and personnel changes, is quite an important document for historical studies on modern and contemporary Cambodia. The Center for Southeast Asian Studies, Kyoto University possesses its Khmer version issued in 1985. This research project will purchase the French version (1904-1915 and 1945-1973) microfilmed by the National Archives of Cambodia, and integrate the achievements based on an analysis of the gazette and the results of fieldwork in order to elucidate the process of state formation and the transformation of local communities in Cambodia.

本研究は、カンボジアの官報を利用した文献研究と、すでにフィールド調査を行っている社会科学者の知見を統合することで、カンボジアにおける近代国家形成の過程と、そうした過程が地域社会の人びとの生活をいかに変えてきたのかという問題を、長期的な時間軸のもとで検証する。

Combining the findings deduced from historical documents such as the official gazette and those of social scientists who have carried out fieldwork, this research project will scrutinize from a long-term perspective how the modern state of Cambodia has been constructed and how state formation has influenced ordinary people's ways of living in local societies.

本研究の意義としては、研究資料の整備と、地域研究の方法論の発展という二点があげられる。研究資料の整備という点では、すでに1985年以降のクメール語版官報を収蔵する東南アジア研究所が、カンボジアのみならず東南アジア諸国の国家形成の過程や、フランス植民地支配の実態を比較研究するうえでも欠かすことができない官報資料を、網羅的に所蔵することが重要であると考えられる。一方、本研究は、近年著しい発達をみせている地域情報学の知見を取り入れ、研究成果の検討と公開という具体的な内容の部分でも、文献研究と社会調査の成果の融合をはかることを射程に入れている。

The significance of this project is twofold: The preparation of documents and the development of methodology in the academic field of area studies. On one hand, now that the Center for Southeast Asian Studies owns the Khmer version of the Cambodian official gazette from 1985, it will be of vital importance for researchers that the Center store its French version as well: an indispensable document for comparative studies on the state formation in other Southeast Asian countries than Cambodia and those on French colonialism and its rule. On the other hand, we also have a plan to tackle the issues of uniting studies on written documents and social research and of adopting the recent progress of area informatics, while discussing and publishing the results of our research.

期待される成果としては、カンボジアの官報という未開拓の資料にもとづく独創的な論文をメンバーが発表していくことが期待される。さらに、ポル・ポト政権による断絶を経て、二度にわたる国家形成と地域社会の変容を経験したカンボジアを事例とすることで、現代社会の成り立ちを新たな視点から再考し、東南アジア地域研究を更新することが可能になると考えられる。

Previous studies on Cambodia have not fully explored the contents of the official gazette, so it is hoped that the project members will publish highly original articles. Furthermore, this project will revisit the process of forming modern societies and rejuvenate area studies on Southeast Asia, because Cambodia has a unique experience of state formation and the transformation of local communities twice over owing to breaking off under the Pol Pot regime.



ポーロッカラム寺 (コンボン・チナン州コンボン・トロラーチ郡) の壁画、1925年
A Temple Mural of Vat Porokkaram (Kompong Tralach District, Kompong Chhnang Province), 1925



プノンベン、カンボジア国立公文書館
The National Archives of Cambodia, Phnom Penh

東南アジアにおける土地利用の比較研究 Comparative Study of Land Use in Southeast Asia

梅崎昌裕 (東京大学・大学院医学系研究科), 大久保 悟 (東京大学・農業生命科学研究科), 富田晋介 (東京大学・農学生命科学研究科), 河野泰之 (京都大学・東南アジア研究所), 中谷友樹 (立命館大学・文学部), 西谷 大 (国立歴史民俗博物館・研究部考古系), 古澤拓郎 (東京大学・日本・アジアに関する教育研究ネットワーク), 星川圭介 (京都大学・地域研究統合情報センター), 甲山 治 (京都大学・東南アジア研究所)

Umezaki Masahiro (Graduate School of Medicine, The University of Tokyo), Okubo Satoru (Graduate School of Agriculture and Life Sciences, The University of Tokyo), Tomita Shinsuke (Graduate School of Agriculture and Life Sciences, The University of Tokyo), Kono Yasuyuki (Center for Southeast Asian Studies, Kyoto University), Nakaya Tomoki (College of Letters, Ritsumeikan University), Nishitani Masaru (Archaeology Division, National Museum of Japanese History), Furusawa Takuro (Network for Education and Research on Asia, The University of Tokyo), Hoshikawa Keisuke (Center for Integrated Area Studies, Kyoto University), Kozan Osamu (Center for Southeast Asian Studies, Kyoto University)

研究概要 Outline of Research

本研究プロジェクトは、めざましい発展を遂げつつある空間情報科学の最新技術を応用することによって、地域研究に適した土地被覆・土地利用・資源利用分析の方法論を確立することを目的とする。その目的を達成するために、タイ、ベトナム、ラオス、中国、インドネシア、パプアニューギニアにおいて空間利用分析の調査実績をもつメンバーによってプロジェクトを組織し、東南アジアのさまざまな地域における土地利用・土地被覆・資源利用の動態とそこにかかわる政治・社会・生態要因の整理をおこなう。

開発と環境保全にかかわる地域研究において、空間利用分析の重要性は古くから指摘されてきたものの十分な成果はあげられていない。東南アジア各国における人口急増により人間-環境系の持続が危機に瀕している現在、人間活動による土地利用・土地被覆への影響を詳細に解明することは急務といえよう。研究が立ち遅れている主たる理由は、フィールドワークに基づく小集団での詳細なデータがあるにもかかわらず、それを広域に敷衍する、あるいは一般化する方法論が欠如していたためである。本申請課題の目的は、めざましい発展を遂げつつある空間情報科学の最新技術を応用することによって、地域研究に適した土地被覆・土地利用・資源利用分析の方法論を確立するとともに、東南アジアのさまざまな地域における土地利用・土地被覆・資源利用の動態とそこにかかわる政治・社会・生態要因の整理をおこなうことである。

この目的を達成するために、タイ、ベトナム、ラオス、中国、インドネシア、パプアニューギニアにおいて空間利用分析の調査実績をもつ研究グループを組織した。それぞれの研究者レベルで人類学と空間情報科学のデータを融合させることによって、具体的には、土地利用・土地被覆を手がかりにした人間活動の理解という領域に踏み込むことができると考えている。

本申請課題に期待される成果は、空間情報科学の最新技術を地域研究者による空間利用分析に応用することによって、集団レベルの土地利用・土地被覆、さらには資源利用を明らかにするための新しい方法論を確立し、東南アジアにおける人間-環境系モデルを構築することにある。それぞれのメンバーがこれまで独自に確立させてきた方法論を比較検討することによって、東南アジアのさまざまな社会自然環境条件における人間の行動と土地利用・資源利用のダイナミズムを整理することが可能となると考えている。



雲南省ハニ族の棚田。水田のなかに養魚池が掘られている。
Paddy fields in Yunnan Province. Fishponds have been dug in-between the fields

Newly-developed remote sensing techniques (i.e., object-based classification on the basis of GRAPH theory, texture analyses, and simple ways to remove terrain effects on satellite images) will be investigated for usefulness in field studies in Southeast Asia. In occasional workshops, project members will compile longitudinal land use data to clarify the structures of causes that have triggered land use change in the region. We also plan to organize fieldwork for a better exchange of ideas and problems.

Despite the importance of analyzing spatial patterns of resource uses in regional studies, they have not been fully studied due to the lack of methodology suitable for fieldwork. The present study aims at establishing fieldwork-friendly methodologies of land use/land cover analyses. Object-based classification (on the basis of GRAPH theory), texture analyses, and simple ways to remove terrain effects on satellite images will be investigated for usefulness in the field. By inviting researchers who have long experience of field work in Southeast Asian countries, land use patterns and their longitudinal changing patterns will be compiled. The final goal will be to clarify structures of causes that have triggered land use change in Southeast Asian countries.



海南島内陸部にわずかに残る焼畑での陸稲栽培
Paddy cultivation in an inland of Hainan Island, China



バニラの受粉。パプアニューギニア・セピック地方では、バニラ栽培が新たな現金収入源となっている。
Production of vanilla beans has become a new source of earning cash for the people in Sepik region of Papua New Guinea

東南アジア研究逐次刊行物の共有化 Resource Sharing of Southeast Asian Studies Related Periodicals

北村由美(京都大学・東南アジア研究所), 木谷公哉(京都大学・東南アジア研究所), 石井美千子(アジア経済研究所・図書館), 高橋宗生(アジア経済研究所・図書館), 森垣啓士(大阪大学・外国学図書館), 加藤さつき(東京外国語大学・学術情報課資料サービス係), 矢野正隆(東京大学・経済学研究科図書室)

Kitamura Yumi (Center for Southeast Asian Studies, Kyoto University), Kitani Kimiya (Center for Southeast Asian Studies, Kyoto University), Ishii Michiko (Library, Institute of Developing Economies), Takahashi Munco (Library, Institute of Developing Economies), Morigaki Keito (Library, School of Foreign Studies, Osaka University), Kato Satsuki (Library, Reference Service Section, Tokyo University of Foreign Languages), Yano Masataka (Library, Graduate School of Economics, The University of Tokyo)

研究概要 Outline of Research

本研究の目的は、これまで関連機関が個々に収集してきた東南アジア地域研究に必要な逐次刊行物所蔵状況を調査し共有化することにより、国内における東南アジア研究資料基盤の共同形成と、既収集資料の共有化に向けた基礎作業を行うことである。本研究の概要は以下のとおりである。

- ① 「東南アジア研究逐次刊行物総合目録」(2007-2008年度に科研費研究プロジェクト「アフロ・アジアの多元的情報資源共有化を通じた地域研究の新たな展開」(代表:田中耕司))のデータベース化
- ② 東南アジア各国における逐次刊行物出版情報に関するセミナー開催
- ③ 学術雑誌以外の東南アジア研究に関する逐次刊行物情報の収集

本研究の最大の意義は、国内外における東南アジア研究関連資料の共有化を具体化するためのツールを開発することである。

地域研究資料は、主に多言語資料に対する対応の難しさから、国内外における共有化が遅れている。なかでも、東南アジア研究に関する逐次刊行物に関しては、国立情報学研究所の目録所在情報サービス(NACSIS-WEBCAT)のような国内図書館界で用いられている基本的な共有化ツールにすら登録が進んでいない場合が多く、所在情報の共有も難しいことが現状である。本研究では、東南アジア研究に関係する司書と研究者によって選択された432タイトルのコア・ジャーナルの108図書館・図書室・情報室の所蔵を収録した「東南アジア研究逐次刊行物総合目録」のオンライン化を行った上で、学術雑誌以外の逐次刊行物である新聞・官報に関する所蔵情報の共有を行い、今後国内において東南アジア研究資料の共同収集や、海外研究機関も含めた、地域研究資料の共有化につなげる。

共同収集が実現した際重要になるのは、個々の図書館の全体における位置づけと図書館間の差異化である。そのことを踏まえ、本プロジェクトではまた、東南アジア各国における逐次刊行物出版情報に関するセミナーを開催し、東南アジア研究に関連する司書の資料に対する知識を深めることによって、個々の図書館におけるコレクション形成の方向性を明確化できるように準備をする。また、本研究は、他地域の地域研究資料の共有化にも応用可能なモデルを提示できる可能性がある。

本研究の成果としては、以下の3点があげられる

- ① 東南アジア逐次刊行物総合目録データベース(コア・ジャーナル編・新聞編・官報編)の公開によって、国内における東南アジア研究逐次刊行物の所在の把握が、可能になる。
- ② 東南アジア関連資料所蔵館間の人的ネットワークの形成
- ③ 目録および解説書の出版



松野明久氏(大阪大学)による東ティモールにおける出版の現状に関するレクチャー。(2010年10月15日研究会)

Lecture on the publishing and publications in East Timor by Dr. Akihisa Matsuno, Osaka University, October 15, 2010

This project aims to construct a network and an online system in order to share information and resources of periodicals on Southeast Asian Studies among the Southeast Asian related institutions in Japan and possibly in Southeast Asia. The study includes the following:

- 1) The creation of an online database of Bibliography of Southeast Asian Studies Related Periodicals –Union List in Japan- (2009).
- 2) Hosting seminars on the current situation of periodical publications in Southeast Asia
- 3) Information Collection on library holdings of Southeast Asia Studies related periodicals which were not included in Bibliography of Southeast Asian Studies Related Periodicals –Union List in Japan- (2009), namely, newspapers and government publications.

The most significant result expected from this project is the development of a tool for resource sharing in Southeast Asian Studies related materials which can become a model program in Area Studies. The libraries of Southeast Asian Studies have long been suffering from the absence of a sufficient online union catalog with original scripts to learn holding information on periodicals in various Southeast Asian languages. This lack of tools has limited the capacity of libraries in several ways.

This project will create an online database of bibliography of Southeast Asian Studies Related Periodicals –Union List in Japan- (2009) which provides holding information in 108 libraries and information centers in Japan on 432 core journals on Southeast Asia Studies selected by both librarians and area specialists. This database will contribute as a first step toward more collaborate works and resources sharing among Southeast Asian Studies related libraries.

The project also plans seminars on the current situation of periodical publications in Southeast Asia in order to update librarians' knowledge and contribute to a more efficient and unique collection development for each library.



小林 知氏(京都大学)のレクチャーで回覧された、カンボジアの逐次刊行物の一例。英語版とクメール語版報告書が同時出版されている。(2010年10月15日研究会)
Example of Cambodian periodicals circulated by Dr. Satoru Kobayashi, Kyoto University, October 15, 2010

地方自治における住民参加に関する比較研究 —タイ、フィリピン、インドネシア

Comparative Research on People's Participation in Local Governance: Thailand, the Philippines and Indonesia

永井史男 (大阪市立大学・大学院法学研究科), 西村謙一 (大阪大学・国際教育交流センター), 籠谷和弘 (関東学院大学・法学部), 岡本正明 (京都大学・東南アジア研究所)

Nagai Fumio (Graduate School of Law, Osaka City University), Nishimura Kenichi (Center for International Education and Exchange, Osaka University), Kagoya Kazuhiro (College of Law, Kanto Gakuin University), Okamoto Masaaki (Center for Southeast Asian Studies, Kyoto University)

研究概要 Outline of Research

タイ、フィリピン、インドネシアにおける地方自治における住民参加の実態を踏まえ、いくつかのパターンを抽出し、それを2011年度に実施する予定の大規模自治体サーヴェイ調査に活用する。

タイについてはすでに2006年に実施した自治体サーヴェイ・データがあるので、その分析・加工のために研究会を開催する。

フィリピンとインドネシアについては、海外調査を実施し、国内で研究会を重ねたうえで、地方自治ガバナンスに影響を及ぼすと考えられる重要な住民参加の独立変数を抽出する。

本研究は、1990年代以降地方分権が進展したタイ、フィリピン、インドネシアの3カ国を取り上げ、住民参加が地方自治ガバナンスの質にどのような影響を与えるのか、その要因、パターン、制約条件の抽出を目的とする。本研究では、いくつかの自治体での面接調査を元に住民側のいかなる要因が地方自治ガバナンスの質を規定するのか考察する。

従来の研究は大きく2つに分かれる。1つは、地方自治や地方財政など法制度に着目した研究である。中央政府と地方自治体の関係や自治体組織内部の問題など、公式の制度に着目した研究である。もう1つは、NGO/NPO、コミュニティにおける住民参加、スラム問題など具体的問題解決に関する研究である。後者は地方自治体と関係して論じられることも少なくない。本研究はこれら2つの異なった研究潮流をつないだうえで、2011年度に実施する予定の上記3カ国における大規模自治体サーヴェイ調査の準備作業の意味合いももつ。住民参加の質が自治体のパフォーマンスを規定しているという仮説を立てているからである。

サーヴェイ調査では住民参加のパターンをいくつか想定することが重要である。本研究では、インドネシアとフィリピンで典型的パターンをいくつか抽出し変数化するのが狙いである。また、タイについては、2006年度に実施した自治体サーヴェイ・データでまだ分析に用いていないデータ（開発計画策定、環境問題をめぐる住民の自治体アクセス頻度など）を整理、加工して分析を進める。

Through research on people's participation in local governance in Thailand, the Philippines and Indonesia, this research expects to identify several patterns which possibly affect the performance of local government. This will be conducted through a large-scale local government survey research in 3 countries which is planned for FY2011.

In regards to Thailand, survey data conducted in FY2006 is already available. So, in this research project, that data will be analyzed and processed in research meetings.

On the other hand, with regards to the Philippines and Indonesia, field research will be conducted to identify important variables which affect local governance. After field research, several meetings will be held to analyze the research results.

The purpose of this research is to find out how people's participation in local governance affects its quality and, by doing so, identify its factors, patterns and constraints in 3 decentralizing countries, namely Thailand, the Philippines and Indonesia. In this research, in-depth interview research shall be done in several localities to find out what factors on the part of local residents possibly determine the quality of local governance.

Past research was roughly divided into 2 types. The first research type mainly focused on the legal aspects of local government and local finance. This type was interested in formal institutions, such as central-local relationships, the internal management of local government and so forth. The second type was mainly interested in more practical issues, such as the role of NGO/NPO in poverty alleviation, people's participation in local community, and so forth. The latter type of research is also often associated with local government.

While this research is trying to connect these 2 types of research in one sense, it intends to be the preparation for the above-mentioned large-scale local government survey research, which will be conducted in FY 2011. This is due to the hypothesis that the performance of local government is determined by the quality of people's participation.

With survey research, it is important to identify several patterns of people's participation. In this research, we hope to identify several typical patterns and variables in Indonesia and the Philippines. With regards to Thailand, un-utilized survey data conducted in FY 2006 shall be processed and analyzed, such as local development plan initiatives, the degree of access of local residents to cope with environmental issues, and so forth.



2010年7月22日 インドネシア・スラカルタ市で、自治体の情報公開を推進する地元NGOのPattiroスラカルタ事務所でのインタビュー終了後に撮影したスナップ
Photo of Authors at Solon Branch Office of Pattiro in Solo City, Indonesia
July 22, 2010



2010年9月18日 タイ・ナコーンシータマラート県ムアン郡パークブーン区で20年以上カムナン（区長）を務めるチャムール・シームアン氏にインタビューを終えた後、夕食をご馳走になったときのスナップ。
Photo of author at a dinner after interview with Mr. Chalerm Srimuang.
Taken on September 18, 2010 at Pakpun subdistrict of Muang District Nakhon Sri Thammarat Province, Thailand

東南アジア海域の社会動態に関する基礎研究 — 海民の人口移動と生成過程を中心に

An Incubation Study on Social Dynamics of Maritime Southeast Asia: Focusing on the Population Flow and the Making of Sea Folks

長津一史 (東洋大学・社会学部), 河野泰之 (京都大学・東南アジア研究所), 岡本正明 (京都大学・東南アジア研究所), 立本成文 (総合地球環境学研究所), 赤嶺 淳 (名古屋市立大学・人文社会学部), 青山和佳 (北海道大学・大学院教育学研究院), 河野元子 (政策研究大学院大学・グローバル COE プログラム「東アジアの開発戦略と国家建設の適用可能性」政治研究グループ), 渡邊暁子 (東洋大学・社会学部), 鈴木佑記 (上智大学・大学院外国語学研究科)

Nagatsu Kazufumi (Faculty of Sociology, Toyo University), Kono Yasuyuki (Center for Southeast Asian Studies, Kyoto University), Okamoto Masaaki (Center for Southeast Asian Studies, Kyoto University), Tachimoto Narifumi (Research Institute of Humanity and Nature), Akamine Jun (School of Humanities and Social Sciences, Nagoya City University), Aoyama Waka (Graduate School of Education, Hokkaido University), Kawano Motoko (States and Governments Group Global COE "The Transferability of East Asian Development Strategies and State Building," National Graduate Institute for Policy Studies), Watanabe Akiko (Faculty of Sociology, Toyo University), Suzuki Yuki (Graduate School of Foreign Studies, Sophia University)

研究概要 Outline of Research

本研究は、京都大学東南アジア研究所(CSEAS)と協力して、①インドネシア、マレーシア、フィリピンを中心とする東南アジア海域の時空間情報(地図画像・一次的な歴史資料等)を収集・整理・データベース化し、②同海域における海民の人口移動と民族生成に着目した『東南アジア海域の社会動態に関する基礎資料集成』(英文)を作成し、③それらの資料に基づいて海民の社会動態に関する論考をまとめようとするものである。

This project aims at collecting spatial as well as historical data on maritime Southeast Asia, creating a database of the data, and exploring the social dynamics of the maritime world based on the database in cooperation with CSEAS. It mainly makes use of original and fieldwork-based resources which are to be extracted from; 1) written materials such as colonial records, national censuses, and statistics, as well as visual material such as maps and GIS data in the CSEAS repository, 2) field notes and photographs of project members, CSEAS and ex-CSEAS staff who have conducted research in aquatic societies in Southeast Asia, and 3) raw records regarding maritime livelihood including information on sea products, fishing activities, distribution as well as maritime population networks. The last records are expected to be obtained through research at the CSEAS Makassar Field Station, Hasanuddin University in Indonesia.

本研究は、東南アジア海域を対象としたCSEAS所蔵の一次資料、電子版センサス、GISデータ、フィールドデータ等を、同海域に関する原資料として整理、統合し、その成果として、時空間情報データベースおよび『東南アジア海域の社会動態に関する基礎資料集成』を作成することを目的としている。同資料集成には、人口に関する基本情報のほか、資源利用、言語、起源神話、物質文化等に関する情報も含まれる。こうした情報資料集の作成と公開は、東南アジア海域の社会動態に関する研究を進展させるのみならず、この海域に関するディシプリン横断的な研究の創出をも導きうる。

The main objectives of the project are to publish basic data collections on the "Social Dynamics in Southeast Asian Maritime World/s," through accumulation and analytical reconstruction of raw data such as digitized census, GIS or the field records on maritime Southeast Asia in CSEAS, and to provide an academic foundation with research on maritime Southeast Asia in order to integrate their findings and also to facilitate the comparative area studies on the dynamics of maritime worlds. Since the basic data collections include the raw data on marine resource utilization, language usage, origin or migration myths, and material cultures among maritime folks, the study may not only contribute to the further development of the study on socio-cultural dynamics in Insular Southeast Asia, but also to incubate an inter-disciplinary approach to integrated area studies on maritime Southeast Asia.

【期待される成果】CSEASが所蔵する島嶼部東南アジアの空間情報資料(地図等)などの既存資料が、2000年以降の電子資料(特にセンサスとGIS)とあわせて整理され、研究資源化される。また、時間と空間の双方の面での東南アジア海域研究に関わる情報が、海民の人口移動と民族生成というテーマのもとで接合され、データベースや『基礎資料集成』において提示されることになる。代表者とメンバーは、上記のような多様な資料に基づいて、東南アジア海域の社会動態に関する論文を個別にまとめていく。それらの論考は、東南アジア海域を海民を主要アクターとして生成してきたひとつの社会空間として捉えなおし、その歴史過程を具体的かつ全体的に把握しようとする地域研究の試みにもなるだろう。

The project will provide open research resources on maritime Southeast Asia with researchers by integrating raw written data stored in CSEAS and digitized data (especially census and GIS data) which has been published since 2000. Specifically, this historical as well as spatial data will serve as a basic foundation for the study of population flows and ethnic group formation processes in maritime Southeast Asia. The leader and members of the project will publish papers based on the above-mentioned data on the social dynamics of maritime communities in Southeast Asia. Their studies will constitute an attempt through area studies in which we re-examine and understand the historical processes of the formation of the maritime world in Southeast Asia by focusing on maritime folks as main actors of the world.



ハタを採捕するサマ・バジャウ漁民
(インドネシア・東ジャワ州カンゲアン諸島、2008年3月)
Sama-Bajau Fisherfolks Foraging Groupers
(Kangean Archipelago, East Jawa, Indonesia, March 2008)



ハタの品質検査をする華人の仲買人(インドネシア・バリ、2008年8月)
A Chinese-Indonesian Exporter Examining the Quality of Groupers
(Bali, Indonesia, August 2008)

現地機関・研究者との共同による地域研究情報資源共有化手法の検討

Development of Information Sharing Systems for Area Studies through International Cooperation

星川圭介 (京都大学・地域研究統合情報センター), 北村由美 (京都大学・東南アジア研究所), 原 正一郎 (京都大学・地域研究統合情報センター), Pinit Lapthananon (チュラロンコン大学・社会研究所), Surat Lertlum (チュラチョムクラオ・タイ王国軍大学校), 柴山 守 (京都大学・東南アジア研究所), 永田好克 (大阪市立大学・創造都市研究科)

Hoshikawa Keisuke (Center for Integrated Area Studies, Kyoto University), Kitamura Yumi (Center for Southeast Asian Studies, Kyoto University), Hara Shoichiro (Center for Integrated Asian Studies, Kyoto University), Pinit Lapthananon (Social Research Institute, Chulalongkorn University), Surat Lertlum (Chulachomkiao Royal Military Academy), Shibayama Mamoru (Center for Southeast Asian Studies, Kyoto University), Nagata Yoshikatsu (Graduate School for Creative Cities, Osaka City University)

研究概要 Outline of Research

本研究では、代表者が所属する地域研究統合情報センターや東南アジア研究所をはじめとする日本国内およびタイで地域研究情報資源共有化に取り組む研究者の中で情報交換を行う場を設け、地域研究資料公開・発信の方向性について検討を行うとともに、情報資源公開関係間との連携強化を図る。また、実際に貝葉等、現地に残る地域研究資料を現地の人々が公開できるようなシステムの試作を行う。

本年度は、日本で1回、バンコク連絡事務所において1回、研究会を実施する。

This project will hold meetings for researchers who are making or managing data sharing systems for area studies in Japan and Thailand to discuss how data sharing/broadcasting system can be developed. In addition to the members of this research, some researchers in Thailand will participate in the meetings. These meetings will also establish or strengthen relationships between organizations and researchers.

Furthermore, an internet-based database sharing system will be created that can be used by local people who wish to broadcast historical documents or cultural materials such as *bailan* (palm leaf documents) of Thailand that have been being used in local society for several generations.

Two research meetings will be held in FY2010. Firstly in Japan with domestic participants and another at the Bangkok Liaison Office with participants both from Thai and Japan.

本研究は、日本国内およびタイで地域研究情報資源共有化に取り組む研究者間の議論を通じて、地域研究情報資源共有化の促進を図ることを目的とする。近年、技術の発展に伴って特にインターネットを利用した地域研究資源を対象としたデータベース公開の動きが広がっているが、類似のシステムを持ち同種の情報を扱いながら、日本とタイで別個に、あるいは個々の研究者や機関単位で進められている例も多く、当事者間で情報交換を行うことにより、それぞれのデータベース公開システムの利便性向上が見込まれ、さらに将来的には公開システム間の連携や統合が期待できる。

また本研究ではさらに、日本国内およびタイで地域研究情報資源共有化に取り組む研究者との情報交換を通じ、誰にでも簡単に利用可能な地域研究資料共有のためのシステムの試作も目指している。これは、特に地方に分散して存在する資料の保存・整理統合・公開を促進するものとして意義深い。たとえばタイの地方寺院が所蔵している貝葉(椰子葉)文書等の中には地域を知る手がかりとして重要なものも多数含まれるが、その利用は研究者個人々の「発掘」作業に負うところが大きい。こうした資料を順次登録・公開できるようなシステムが出来れば、日本を始めとした海外の研究者のみならず、郷土史家などの在地研究者にとっても非常に有用であろう。

This study aims to promote the sharing and broadcasting of data resources for area studies through discussions among researchers who are making or managing data sharing systems for area studies in Japan and Thailand. The recent rapid development of information technologies, internet-based databases or data sharing systems that offer important data resources for area studies are significantly increasing. Such data sharing projects are often independently developing their own systems although other systems use similar technology or interfaces and deal with similar types of information. Information exchanges between such projects will help to make their systems more useful. As a further goal, partnership or integration between systems can be expected in the future.

This study also aims to make a prototype of a data sharing system that enable people to easily share their data. In particular, this data sharing system will assist local researchers to organize and broadcast local historical/cultural documents that they are using for their research activities.



地方の寺院に所蔵されているクメール文字による貝葉。
いまや読める僧侶も少ない。(2009年11月4日タイ・シーサケート県)
Palm leaf manuscripts in a local temple, which is in Khmer characters. Nowadays only a few monks can read them. November 4, 2009, Sisaket Province, Thailand



本共同研究とマハサラカム大学の合同により行われた貝葉保存に関するセミナー“Palm Leaf Data Base in Japan.”本共同研究のメンバー2名が京都大学の古文書データベースを紹介した。(2009年12月18日タイ・マハサラカム大学)

A seminar titled “Palm Leaf Data Base in Japan” which was held through cooperation between Maha Sarakham University and this joint research project. Members of this project introduced a database of old manuscripts that was built and released by Kyoto University.

February 18, 2009, Maha Sarakham University, Thailand

マレー・イスラム圏における国民・民族概念の展開 — プラナカン概念の再検討を通じて

Repositioning *Peranakan*: Negotiating Nationality and Ethnicity in the Malay World

山本博之(京都大学・地域研究統合情報センター), 貞好康志(神戸大学・国際化学研究科), 宮原 暁(大阪大学・グローバルコラボレーションセンター), 岡本正明(京都大学・東南アジア研究所), 西 芳実(立教大学・AIC), 篠崎香織(北九州市立大学・外国語学部), 國谷 徹(愛知大学・コミュニケーション学部), 坪井祐司(学習院大学・文学部), 光成 歩(東京大学・総合文化研究科), 金子奈央(東京外国語大学・大学院総合国際学研究科)

Yamamoto Hiroyuki (Center for Integrated Area Studies, Kyoto University), Sadayoshi Yasushi (Graduate School of Intercultural Studies, Kobe University), Miyabara Gyo (Global Collaboration Center, Osaka University), Okamoto Masaaki (Center for Southeast Asian Studies, Kyoto University), Nishi Yoshimi (AIC, Rikkyo University), Shinozaki Kaori (Faculty of Foreign Studies, Kitakyushu City University), Kuniya Toru (Faculty of International Communication, Aichi University), Tsuboi Yuji (Faculty of Letters, Gakushuin University), Mitsunari Ayumi (Graduate School of Arts and Sciences, The University of Tokyo), Kaneko Nao (Graduate School of Global Studies, Tokyo University of Foreign Studies)

研究概要 Outline of Research

2010年7月頃に第1回の研究会を行い、東南アジア各国の華人社会の研究者の参加を得てプラナカン概念について検討する。また、11月頃に第2回の研究会を行い、マレー世界における混血者・外来者という観点から見たプラナカン概念について検討する。1月頃に第3回研究会を実施し、上記の2つの研究会の成果を踏まえてプラナカン概念について検討する。

This project will hold its first meeting in July to discuss the *peranakan* concept in the cases of Chinese communities in Southeast Asian countries. The project will also hold a second meeting in November to discuss the *peranakan* concept in the cases of hybrids and foreigners in the Malay world. Finally the project will hold a third meeting in January 2011 to discuss the concept of *peranakan* with the findings of the above two meetings.

マレー・イスラム圏における集団分類概念である「プラナカン」(*peranakan*)に着目して、分析概念としてのプラナカン概念の有効性を検討する。「プラナカン」は主に「現地化した中国系住民」と理解されてきたが、中国系に限らず「現地生まれ」と「混血者」を併せ持つ存在を指して広く使われている呼称である。本研究課題では、まず事例研究を通じてプラナカン概念を抽出し、マレー・イスラム圏における国民・民族の形成過程をプラナカン概念から捉えなおす。その上で、非主流派と位置付けられた人々の対応戦略としてプラナカン概念を整理し、マレー・イスラム圏の文脈を離れた分析枠組としてのプラナカン概念の有効性を検討する。

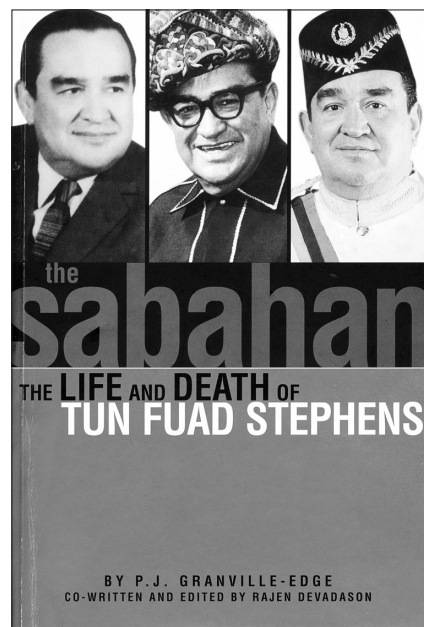
This project takes *peranakan*, one of the people-grouping concepts in the Malay world, and attempts to develop the concept as a framework for people-grouping. Cosmopolitanism emerged in efforts to overcome the limitations of people-grouping with nationality and ethnicity which employs exclusive boundaries among people. But the cosmopolitanism which freed people from nativity assumes a self-reliance of people which not everyone is equipped to deal with. *Peranakan* shares a similarity with cosmopolitanism in that it does not emphasize the exclusive boundaries of people, yet it is different from cosmopolitanism because *peranakan* is based on a certain territory and hence has locality. It is expected that the concept of *peranakan*, which originated from Southeast Asia, will develop as a framework for people-grouping in the world.

現地化した中国系住民に関するプラナカンとムラユ(マレー人)に対する混血者・外来者としてのプラナカンに分けてプラナカン概念を検討する。これまで主に国民や民族によって行われてきた人間集団の把握に関して、国民や民族のように排他的な境界によって区切られるのではなく、しかしコスモポリタンのように個人の自立性の強さに依存するのでもなく、特定の土地と結びついた雑種性を特徴とする人間集団のあり方としてのプラナカン概念を確立させる。この研究を通じて、プラナカン概念が東南アジアに起源を持ち世界に通用する分析概念となることが期待される。



「マレーシア映画の新潮流」の牽引役となったヤスミン・アフマド監督。現実には民族混成社会でありながらも映画はマレー人による単一民族社会でなければ国民映画と認められないマレーシアにおいて、民族性を越境したプラナカンを積極的に描く作品を作り続けた。

Yasmin Ahmad, a film director who played a leading role in the new wave of Malaysian films. She had directed six feature films before she died in 2009 in which *peranakans* play considerable parts.



欧亜混血のプラナカンでマレーシア・サバ州の初代州首相に就いたドナルド・ステファン(後にフアド・ステファンに改称)。地元生まれの欧亜混血者を両親に持ち、幼少期は西洋風に育てられ、1950年代にカダザン人の指導者となり、1970年代にイスラム教に改宗した。

Donald (later Fuad) Stephens, a Eurasian *peranakan* and the first Chief Minister of the State of Sabah, Malaysia. Born as a child of local-born Eurasian parents, Stephens was brought up with the Western manner, became a leader of the Kadazans, the indigenous Christians of Sabah in 1950s, and appealed to the fellow Kadazans to embrace Islam for the sake of Sabah native's unity by himself converting to Islam in 1970s.

イラワジデルタの環境変動

Environmental Change of the Ayeyarwady Delta

春山成子 (三重大学・大学院生物資源学研究所), Kay Thwe Hlaing (ヤンゴン大学・地理学部), Kin Kin Wai (ヤンゴン大学・地理学部), 安藤和雄 (京都大学・東南アジア研究所)
 Haruyama Shigeko (Graduate School of Bioresources, Mie University), Kay Thwe Hlaing (Department of Geography, Yangon University), Kin Kin Wai (Department of Geography, Yangon University), Ando Kazuo (Center for Southeast Asian Studies, Kyoto University)

研究概要 Outline of Research

東南アジアの巨大河川であるイラワジ川流域の完新世における環境変動を水関連災害として河川堆積物を基にして、過去の高潮、津波、河川洪水などの大きな自然災害のイベントを見出すことによって、環境変動の歴史を高精度で明らかにする。さらに、流域中流地域の半乾燥地域における環境変動については、バガン王朝以降の流域に対しての人間活動の関与、土地被覆変化を推定し、乾燥地域の環境変動が下流デルタにどのような影響を受けたのかについて評価する。

モンスーンアジアでは河川の挙動が人間の歴史に大きな影響を与えていることが知られているが、イラワジ川では人間の世紀である完新世での環境変動は明らかではない。本研究では地図資料、地質資料、ボーリングによって河川の歴史のプロセスを明らかにする。デルタには高潮、津波、河川洪水などの大きな災害イベントが平野に刻まれており、災害史が明らかになる。乾燥地域に大きな王朝を形成して農業施設に力を入れたバガン王朝以降の人間活動の流域への関与がデルタに与えた影響も評価しうる。イギリス統治時期では小縮尺での地形、地質にかかわる研究は進められていたが、既往研究では、完新世以前の古い地質に注目した人間の歴史の関与は語られていない。完新世は汎世界的な気候変動と海面変動によってデルタが変動しているのであり、イラワジデルタでも、同様の変動を受けたが環境変動史は明らかではない。人間の活動を加えて、流域変化、土地被覆変化によって大きく変動しているそのプロセスを明らかにすることで、本研究によって東南アジア地域では唯一、不明であった、当該地域の環境変化を明らかにしうる。ヤンゴン大学から土地利用研究者ならびに地形学の研究者を招聘し、現段階での研究を整理し、これらを基礎にして、オールコアボーリングは河川の環境変動史を明らかにすることができよう。堆積物から読み解く環境変動史には土地利用変化の影響も加味されるため年代の刻みを考えた歴史変動を議論することはモンスーンアジアの巨大河川流域の環境変動に一石を投じることになろう。

A natural environment change study regarding remarkable natural disasters with water related natural hazards in the lower part of the Ayeyarwady River Basin, in the Holocene period will be carried out to advance research of river morphology. Storm surges, high tides and tsunamis usually create specific sedimentation in the delta formation. In our conceptual framework, we will define the high resolution of deposition processes of the delta area. Through the Bagan Period in the central part of Myanmar, development activities suffered from land use and land cover changes over the watershed of the Ayeyarwady river. In the context of agricultural development and urban development in the river basin, the sedimentation process will be clarified to analysis the geomorphologic process scenarios of large rivers in Monsoon Asia.

There is a significant history of the kingdom of Myanmar and of expanding human activities, however, field study and research results of the natural environmental change of the Ayeyarwady River Basin have been scarce in the past decades. In this study, we will try to do a specific geological and physical geographical study to clarify disturbances over the land of a large river watershed, utilizing the deposition characteristics of high tides, tsunamis and storm surges and also looking at remarkable flooding in the study area. We will also look at the fluvial geomorphology, and conduct a high-resolution analysis for natural environmental changes in the large delta area in Monsoon Asia. Geographers from Myanmar will also join the GIS study for land use and land cover changes of the river basin and will create scenarios that explain the history of land cover change. In this study, the historical events of natural disasters will be clarified in relation to physical and human geographical studies by looking at the sequences of environmental changes significant in Monsoon Asia.



バゴー川
The Bago river in Myanmar



バゴー川流域の土地利用
Land use of the Bago river basin

東南アジアにおける水産資源の利用と管理に関する比較研究

Comparative Study on Fisheries Resources Utilization and Management in Southeast Asia

石川智士(東海大学・海洋学部), 河野泰之(京都大学・東南アジア研究所), 池本幸生(東京大学・東洋文化研究所), 黒倉 寿(東京大学・大学院農学生命科学研究科), Aussen Munprasit(東南アジア漁業開発センター・訓練部局), Jon Altamirano(東南アジア漁業開発センター・養殖部局), 岡本純一郎(北海道大学・水産学部), 有元貴文(東京海洋大学・海洋科学部), 小林孝広(早稲田大学・人間総合研究センター), 松岡達郎(鹿児島大学・水産学部), 堀 美菜(高知大学・教育研究部総合科学系黒潮科学研究部門)

Ishikawa Satoshi (School of Marine Science and Technology, Tokai University), Kono Yasuyuki (Center for Southeast Asian Studies, Kyoto University), Ikemoto Yukio (Institute for Advanced Studies on Asia, The University of Tokyo), Kurokura Hisashi (Graduate School of Agricultural and Life Sciences, The University of Tokyo), Aussen Munprasit (Training Department, Southeast Asian Fishers Development Center), Jon Altamirano (Aquaculture Department, Southeast Asian Fishers Development Center), Okamoto Junichiro (Graduate School of Fisheries Sciences, Hokkaido University), Arimoto Takafumi (Faculty of Marine Science, Tokyo University of Marine Science and Technology), Kobayashi Takahiro (Advanced Research Center for Human Science, Waseda University), Matsuoka Tatsuro (Faculty of Fisheries, Kagoshima University), Hori Mina (Research and Education Faculty, Multidisciplinary Science Cluster, Kuroshio Science Unit, Kochi University),

研究概要 Outline of Research

東南アジア沿岸域においては、きわめて類似した水産物資源が利用されているものの、その漁法や販売方法は地域ごとに異なっている。また、資源管理に関する住民意識や社会システムも、文化的・社会的多様性から影響を受け、地域ごとに様々である。本研究では、水産資源の利用状況と管理方策および資源管理に関する意識の違いを整理し、アジアにおける水産資源の管理方策について特徴を比較検討する。

Although similar fisheries species are utilized in Southeast Asian Countries, fishing methods, trade systems and consumption methods of sea products are quite diverse. Besides the management approach, fishery products' social systems, which are in turn influenced by cultural and social diversities, differ between local areas. In this project, we will try to clarify the differences of utilization and resource management situations and the awareness and attitudes of people who use fisheries resources among different areas. We will also try to understand the use and management, as well as the differences in awareness, towards fisheries and hope to comparatively look at the characteristics of fisheries resource managements in the Southeast Asia.

南シナ海に面した東南アジア沿岸域においては、アジ・サバ類やキス類など共通する漁業資源が多数利用されている。しかし、その漁獲方法や流通・販売方法は、旋網を中心としたタイ沿岸域と刺網や鰯を中心としたフィリピン沿岸域では大きく異なっている。また、冷凍設備が整った大型漁港での漁獲物扱いと主要都市部から離れた地域での漁獲物の取り扱い方法や価格決定システムは、各国内でも大きく異なっている。これらの違いは地域住民の資源の有効利用への意識や資源管理への取り組みに大きな差をもたらしている。

In Southeast Asian countries facing the South China Sea, some common fish, e.g., Sardine, Scads, Mackerel, and so forth are widely used. However, the fishing methods and trade systems are quite different among countries. The different situations regarding cold chain systems and market accesses, post harvest treatments and price making systems are quite different among different areas. These differences derive from the mismatches of regional awareness of the effective utilization of fish resources and attitudes towards sustainable resource management among remote areas. Hence in this project, we will try to compile detailed data and information regarding fisheries resource utilizations, awareness of uses regarding fishery activities and its products, and current management systems from field surveys. Then, we will clarify the important aspects, data and information for rational and practicable sustainable resource management through careful consideration and comparison of the data and information.

本研究においては、資源利用の状況把握と管理に関する住民意識ならびに管理システムについて精査し、その比較検討から今後の水産資源管理に関して考慮すべき点を、住民視点で整理することを目的としている。本研究の主な対象エリアは、タイ王国シャム湾周辺とフィリピン国パナイ島周辺の漁業・漁村である。これらの地域において、分野横断的・学際的なフィールド調査を実施し、データと情報を収集する。大陸に連なるタイ王国と島国であるフィリピンの資源利用状況と管理方策の相違点を住民視点で整理することで、東南アジアの水産資源管理に関し普遍的な重要性を有する要因が把握できるものと期待している。

The main research areas of this project are the Gulf of Thailand which is a typical area in the continental area, and Panay Island in the Philippines which is a typical island area. Careful consideration of the current situations among these areas will provide us with a good understanding of the important aspects for rational and practicable resource management of marine resources which are common over a wide area of Asian countries.

このような取り組みは、今後の沿岸域の開発に関して、経済規模拡大を目指す現代の開発概念に対して警鐘を鳴らし、開発と保全に関する新たな基準を提示することにつながるものと期待している。

We expect that the results of our project will strike a note of warning against current attitudes and offer an evaluation of development in which mere economic growth is highlighted. We hope that we can lead to a new standard of harmonization between development and conservation in coastal areas.



タイ王国ラヨーン地区に導入された、住民組織による日本型定置網の漁獲作業
Japanese-Type Set-net installed at Rayong beach in Thailand.
The local fishing community operates and manages it.



フィリピン国パナイ島バタン湾の小型定置網(鰯)。
過剰漁具設置が問題となってきた。
Small set-net in Batang Bay in Panay Island in the Philippines.
Excessive fishing gear has become a regional problem for the local people.

東南アジア史における交易網と中継港の役割

Trading Networks and the Role of the Entrepot in Southeast Asian History

川村朋貴 (富山大学・人文学部), 杉原 薫 (京都大学・東南アジア研究所), 太田 淳 (中央研究院〈台湾〉・人文社會科學研究中心 亞太區域研究專題中心), 西村雄志 (松山大学・経済学部), 久末亮一 (政策研究大学院大学・政策研究科), 宮田敏之 (東京外国語大学・大学院総合国際学研究科), 柿崎一郎 (横浜市立大学・国際総合科学部), 小泉順子 (京都大学・東南アジア研究所)

Kawamura Tomotaka (Faculty of Humanities, University of Toyama), Sugihara Kaoru (Center for Southeast Asian Studies, Kyoto University), Ota Atsushi (Research Center for Humanities and Social Sciences, Academia Sinica), Nishimura Takeshi (Faculty of Economics, Matsuyama University), Hisasue Ryoichi (Faculty of Policy Studies, National Graduate Institute for Policy Studies), Miyata Toshiyuki (Graduate School of Global Studies Faculty of Foreign Studies, Tokyo University of Foreign Studies), Kakizaki Ichiro (International College of Arts and Science, Yokohama City University), Koizumi Junko (Center for Southeast Asian Studies, Kyoto University)

研究概要 Outline of Research

18世紀末から20世紀初頭にかけての東南アジアは、植民地化と世界経済への統合の流れのなかで大きな政治的経済的変動を経験したが、それによって伝統的な交易網が破壊されたのではなく、新しい環境のなかで再編され、発達したことが、近年の研究によって明らかになりつつある。本研究会は、若手研究者による最新の研究をつきあわせることによって、研究の現段階を総括し、東南アジア世界の新しい歴史像を提出することを目的とする。

近年、アジア交易圏研究の進展とともに、遠隔地貿易およびインド、中国、日本などとのあいだの「アジア間貿易」の動向が統計的に明らかにされるにつれて、東南アジア域内交易の研究も少しずつ進んできた。本研究会ではその次の段階として、18世紀末から20世紀初頭までの東南アジア域内交易史というまったく新しいフィールドの形成を試みる。

現在のところ、日本の東南アジア経済史研究の若手グループによる共同研究は存在しない。いくつかの科でオーバーラップしていることはあるが、いずれも東南アジアに焦点をあてたものではない。過去4年間、東南アジア研究所の所内研究会（アジアの政治・経済・歴史研究会）で開いた多くの研究会で蓄積してきたネットワークを基礎に、このテーマについて集中的に討論し、まとまった成果を出すことができれば、大きな意義があると思われる。

本研究への参加者は全員歴史家なので、東南アジア研究所図書室の頻繁な利用者であり、その資料的価値を熟知している。共同研究を契機に資料の収集ができ、研究所のスタッフや滞在する外国人研究員との交流も出来る。

Southeast Asia saw a great transformation in the course of colonization and its incorporation into the world economy between the late 18th and the early 20th centuries. It has been recently argued that under this impact traditional networks of intra-south Asian trade were never destroyed but rather reorganized and developed to play a new role in the political and economic conditions of the nineteenth century. The purpose of this project is to review the latest literature on the modern history of Southeast Asia with this hypothesis in mind, and to forge a new perspective for the region's economic past in the aforesaid period.

Along with the recent progress of studies on intra-Asian trade, statistical trends and fluctuations of long distance trade between Europe and Asia, and also intra-Asian regional trade among India, China, Japan and other Asian countries have become clearer. Meanwhile, studies on intra-Southeast Asian trade have also made modest advances. This project aims to further this trend and establish a new field of the history of intra-Southeast Asian regional trade between the end of the eighteenth and the early twentieth centuries.

At present, there is no collaborative project for young researchers in the economic history of Southeast Asia in Japan. Other research projects partly cover this topic but do not necessarily focus upon it. It seems significant that this project could provide a platform for intensive discussion among members and invited guests, and eventually produce joint research for publication.

All of the project's members are historians, who are familiar with CSEAS's library and are well-acquainted with the archival value of sources and books held there. Through this collaborate research, they will access library resources, as well as keep in constant touch with the CSEAS's staffs and foreign research fellows.

Column Announcement: IPCR-CSEAS Annual Report Meeting FY2010



Annual Report Meeting FY2009 for Joint Research by CSEAS Grant on March 29 2010

You are cordially invited to the IPCR-CSEAS Annual Report Meeting FY2010.

Outline: 17 projects except Type V will be reported in the meeting. And the panel session on "Rethinking Interdisciplinary Area Studies of Southeast Asia" will be held.

Date: March 25 2011

Time: 11:00-17:30

Venue: Inamori Foundation Hall, 3rd Floor Room 333

Center for Southeast Asian Studies, Kyoto University

46 Shimoadachi-cho, Yoshida Sakyo-ku, Kyoto 606-8501

Access and Map: http://www.cseas.kyoto-u.ac.jp/about/access_en.html

カンボジア農村におけるリスクプーリング・メカニズムの社会経済学的研究

A Socio-economic Study on Risk-pooling Mechanism in Rural Cambodia

福井清一（京都大学・農学研究科），藤田幸一（京都大学・東南アジア研究所），矢倉研二郎（阪南大学・経済学部），三輪加奈（釧路公立大学・経済学部），Chhair Sokty（神戸大学・国際協力研究科）

Fukui Seiichi (Graduate School of Agriculture, Kyoto University), Fujita Koichi (Center for Southeast Asian Studies, Kyoto University), Yagura Kenjiro (Faculty of Economics, Hannan University), Miwa Kana (Faculty of Economics, Kushiro Public University of Economics), Chhair Sokty (Graduate School of International Cooperation Studies, Kobe University)

研究概要 Outline of Research

本研究では、東南アジアに位置するカンボジアの、特に貧困問題が深刻である農村部における、「社会的ネットワーク (social network)」と、カンボジアで観察される共同体的互助制度の「サンガハ (Sangaha-tine)」、および、家族からの「仕送り」が、家計間・家計内におけるリスクのプールにどれほど貢献しているのかについて、カンボジア農村における家計調査、フィールド実験によって検証する。

In less developed countries, people usually make arrangements for some mechanisms to cope with various unpredicted shocks such as serious illness, injury, crop failure and sudden unemployment and so forth.

This study will analyze the roles of “social networks”, “community based fund raising activities; Sangaha-tine”, and “remittances from family members” in the risk-pooling of poor households who face the above-mentioned shocks in rural Cambodia, using the data collected through household surveys and field experiments.

For this purpose, we plan to conduct a field survey in Kompong Speu province and Takeo province.

本研究の目的は、開発途上国のひとつであるカンボジアの貧困農村において、住民の親族関係・人間関係としての「社会的ネットワーク」「互助組織」「家族からの仕送り」が、貧しい人々の生活の脅威となりうる不測のショックに直面することのリスクを緩和し、家計間・家計内でリスクをプールすることに、どのように相互に関連しながら貢献しているのかを、実態調査と実証分析により明らかにすることである。

The objectives of this study are to investigate the mechanisms through which the rural households who come across unpredicted shocks cope with damages caused by such shocks and how they mitigate the impacts on the household economy through informal risk pooling measures, focusing on “social networks”, “community based fund raising activity; Sangaha-tine”, and “remittances from family members”.

社会的ネットワークを通じた、家計間での贈与やインフォーマル信用の供与、コミュニティー・ベースの互助制度、出稼ぎ労働者による仕送りなどにより、リスクがプールされているということが、いくつかの先行研究において指摘されているが、これら3要素相互の機能連関についての研究は、ほとんど皆無で、地域性については考慮されていない。

Existing studies have already uncovered that gift exchange and quasi-credit among relatives and friends, a custom of community based mutual help, or remittances from family members played important roles in risk-pooling of rural households. However, how each of these three factors mutually affect the other factors, have never been examined by those studies. In addition, the effect of each factor on risk-pooling has a regional difference.

本研究は、リスクのプールに貢献しているとされる複数の要素の機能連関と、その役割についての地域性を考慮している点で独自性があり、当該分野の研究の進展にとって大きな意義があると考えられる。

This study differs from the existing studies in that we take into consideration the mutual interaction of these three factors and their regional characteristics. Therefore, we believe this study can contribute to the progress of study on risk-pooling.

また、社会的ネットワークと互助制度、仕送りを通じた、家計間・家計内の贈与・インフォーマル信用交換がどのようなメカニズムで、どの程度、貧困緩和に貢献しているのかを明らかにすることは、より有効な農村の貧困緩和策（たとえば、小口健康保険制度）を考案することに役立つと考えられる。

Finally, it is hoped that the findings of this study can be applied to design more efficient poverty reduction programs (eg. micro-insurance program).



郡レベルの医療機関
A District Hospital in Takev Province



タケオ州の病院
The Provincial Hospital in Takev Province, Cambodia



貧困者向けの医療費補助対象者に発行されるカード
A Health Insurance Card issued for the poor

農村社会構造の広域アジア間比較 —地域社会と国家権力、開発政策の相互規定性

Comparative Study of Rural Social Structure in Asia: Interplay between Community, State Authority and Development Policy

柳澤雅之(京都大学・地域研究統合情報センター), 松本武祝(東京大学・大学院農学生命科学研究科), 樋渡雅人(北海道大学・大学院経済学研究科), 大鎌邦雄(東北大学・名誉教授), 坂下明彦(北海道大学・大学院農学研究院), 巖 善平(桃山学院大学・経済学部), 大野昭彦(青山学院大学・国際政治経済学部), 小林 知(京都大学・東南アジア研究所), 生方史数(岡山大学・大学院環境学研究科), 水野広祐(京都大学・東南アジア研究所), 加治佐 敬(財団法人国際開発高等教育機構), 藤田幸一(京都大学・東南アジア研究所)

Yanagisawa Masayuki (Center for Integrated Area Studies, Kyoto University), Matsumoto Takenori (Graduate School of Agricultural and Life Science, The University of Tokyo), Hiwatari Masato (Graduate School of Economics and Business Administration, Hokkaido University), Ohkama Kunio (Tohoku University, Professor Emeritus), Sakashita Akihiko (Graduate School of Agriculture, Hokkaido University), Yan ShanPing (Faculty of Economics, St. Andrew's University), Ohno Akihiko (School of International Politics, Economics and Communication, Aoyama Gakuin University), Kobayashi Satoru (Center for Southeast Asian Studies, Kyoto University), Ubukata Fumikazu (Graduate School of Environmental Science, Okayama University), Mizuno Kosuke (Center for Southeast Asian Studies, Kyoto University), Kajisa Kei (Foundation for Advanced Studies on International Development), Fujita Koichi (Center for Southeast Asian Studies, Kyoto University)

研究概要 Outline of Research

東アジア(日本、朝鮮、中国)から東南アジア(ベトナム、カンボジア、タイ、フィリピン、インドネシア)、南アジア(北インド、南インド)、中央アジア(ウズベキスタン)に至る広域アジアの農村社会構造を、その歴史的形成過程を踏まえつつ、比較論的に明らかにする。特に、さまざまなアクターが関係する、具体的な農業・農村開発政策や開発事業に着目し、それらの検討を通じて、各地域固有の農村社会構造の特徴とその変化を浮かび上がらせる。

アジアの農村社会は、多様な「原型」を基盤としつつ、近年の経済発展に伴い、大きな変動を経験している。東アジアでは、近世に成立した「小農社会」(小農による強固な村コミュニティ)が原型となり、それが勤労精神や企業内組織の在り方にまで影響し、地域固有の発展パターンを生み出してきた。南アジアでは、「原型」としてのカーストに基づく職分制社会が、近年の都市化・工業化の中でその帰趨が注目されている。また東南アジアは、両文明圏のはざまにあって、小人口社会に特徴的なオープンな農村社会を形成してきたが、近年の地方分権化等、新しい動きの中でコミュニティ機能に一定の変質がみられる。以上のような、それぞれに個性をもつアジアの農村社会は、都市化・工業化、急速に進む少子高齢化といった、かなり共通の現代的課題に直面している。その中で、各地域の農村社会が歴史的に形成されたそれぞれの「原型」を基本としつつ、いかなる変容を遂げていくのか、本研究は、広域アジアの地域間比較という視点の導入を通じて、アジア農村比較社会論を打ち立てようという野心をもっている。

本研究は、実質的に過去1年半行ってきた共同研究の継続研究であり、2年後の終了時には、まとまった形で成果を出し、世に問いたいと考えている。

The salient features of rural social structures in various parts of Asia, including East Asia (Japan, Korea and China), Southeast Asia (the Philippines, Indonesia, Vietnam, Cambodia, Thailand), South Asia (north and south India) and Central Asia (Uzbekistan) will be clarified from a comparative perspective, with their historical formation processes duly considered. In particular, special attention will be paid to some particular rural development projects and/or programs in each region. Through research we will find region-specific features of rural social structure in Asia and their recent transformations.

Rural societies in various parts of Asia, based on their 'proto types' formulated through their long historical process, have recently experienced a large transformation through rapid economic development, urbanization and the progress of aging, and so forth. In East Asia, the proto type of 'peasant society' (tight community formed by peasants) established in the pre-modern era, brought about hard-working habits among people and affected even the organizational structure of modern non-agricultural enterprises, and thus had a decisive power in determining identical historical development paths different from Western countries. In South Asia, the question of how the proto type of 'job and entitlement distribution' in rural society based on castes is transforming, and is now being paid much closer attention amidst rapid economic development and urbanization. In Southeast Asia 'open' and 'loosely structured' rural societies were formed in small population situations, and are now slowly changing under decentralization policies and rural development policies in the midst of economic development and urbanization. We have a rather big ambition to establish an academic field of 'Comparative Rural Social Structures in wider Regions of Asia' through this research project, and after two years we plan to publish our research results as a book or a special issue in some international academic journal.



灌漑施設の共同管理に関する水利組合への聞き取り、フィリピン、ボホール
Interview with a water users group regarding its collective irrigation management, the Philippines, Bohol



近年修復された後に再び崩壊したポル・ポト水路。水路が作られても地元住民の管理は不在であり、受益者の組織化が必要になっている。

An example of the present condition of Pol Pot canals in Cambodia. The Pol Pot regime built a lot of irrigation canals during 1975-79, but most of them have been abandoned since 1979.

ハノイ圏都市形成過程と持続型生存基盤 Urbanization and Sustainable Development of Hanoi

米澤 剛 (総合地球環境学研究所・研究推進戦略センター), 船引彩子 (産業技術総合研究所・地質情報研究部門), 大田省一 (京都工芸繊維大学・文化遺産教育研究センター), 関野 樹 (総合地球環境学研究所・研究推進戦略センター), 桜井由朝雄 (東京大学名誉教授), 柴山 守 (京都大学・東南アジア研究所)

Yonezawa Go (Center for Coordination, Promotion and Communication, Research Institute for Humanity and Nature), Funabiki Ayako (Institute of Geology and Geoinformation, Geological Survey of Japan, AIST (National Institute of Advanced Industrial Science and Technology)), Ota Shoichi (Center for Cultural Heritage, Kyoto Institute of Technology), Sekino Tatsuki (Center for Coordination, Promotion and Communication, Research Institute for Humanity and Nature), Sakurai Yumio (The University of Tokyo, Emeritus Professor), Shibayama Mamoru (Center for Southeast Asian Studies, Kyoto University)

研究概要 Outline of Research

ベトナム国首都ハノイの19世紀から21世紀に至る都市形成過程について、伝統的都市形態から現在の「近代」都市形成への推移、自然地形・環境、地下構造、红河デルタの役割などと社会・住民組織の営みを重層的に俯瞰し、4次元時空間分析を中心とした地域情報学的手法により都市ハノイ像を総合的に解明する。特に、本課題では都市における持続型生存基盤を「水」と「地下構造」の視点から検討する。

“Urbanization and Sustainable Development of Hanoi” aims to clarify human behavior and society of urban Hanoi together with studies on natural terrain, environment, subsurface structure in the Red River delta in Vietnam. In order to carry out the project, an area-informatics approach will be introduced based on spatiotemporal analyses by adding historical research on the transformation from the traditional city form to its present “Modern age” city formation since the 19th century. In particular, this IPCC program project aims to examine the aspects of “Water” and “Geologic Structure” from the view point of sustainable development in Hanoi.

本研究は、ひとつは都市基盤共同体変遷とコミュニティ変容の研究であり、特に1831年以降の伝統的集落から現在の「近代」都市形成への推移をフランス統治期以前、統治期とそれ以降に分けて解明する。都市基盤共同体変遷の時空間マッピング（都市基盤共同体変遷図の構築）として、1831年から1888年の旧村落位置・境界推定、人口・住民組織との関連及び歴史の変遷について分析する。二つには、自然環境・現象と地下構造・红河堤防の研究であり、フィールド調査にもとづいて水文環境、红河堤防建設などの自然地形・環境調査と地質ボーリング調査による地下構造分析を結合して、歴史的な〈ひと〉の営みを地下・地表・地上の視点から統合して解明する。

The project has two aims; (1) to clarify the urbanization and transformation of Hanoi with separating three periods such as before 1873, being under French colonial, and after French colonial periods for the process of transition and transformation in local communities associated with village location, boundary, and facilities; (2) to analyze aspects of human and social behavior by integrating features on the ground, the surface, and the subsurface structures based on the studies on natural terrain and environment, phenomenon, and underground structure, and the Red River delta with analyses of the geological features on the boring investigations of the hydrological environment and the Red River embankment construction. In particular, this project focuses on the hydrological environment in Hanoi during 15 years since 1995 to analyze the dynamism of human behavior associated with the water control system and water routes in the subsurface structure. This project seeks a sustainable way of thinking about aspects of the urban development.

特に、本課題では、都市ハノイを自然地形・環境、地下構造、红河デルタとの関係で水文環境を焦点にして、過去15年間の都市基盤資料にもとづいて人びとの暮らしのダイナミズムを明らかにし、ハノイ圏の持続型生存基盤を「水」と「地下構造」の視点から検討する。

In past urban studies, most focused on individual and independent discussion on the physical environment and its accumulation, human behavior, phenomenon, and so on for urban areas. Therefore, this project will contribute to providing an integrated clarification for urban studies adding the natural environment, natural terrain, and the social environment on to a historical axis (time axis) to a spatial aspect. It is hoped that this research will lead to the creation of a new paradigm in area studies through integrating historical space, micro-topographical change, the subsurface structure, and urban foundations.

従来からの都市研究は、構築的を中心とした物理環境と集積体、人間集団、現象論的存在などが個別的・独立的に議論されてきたことが問題であり、本研究計画はこれらを統合的に捉え、空間的視点に歴史軸（時間軸）を加えて、ひとつの都市を論じることである。また、都市基盤共同体（旧村落から推移したコミュニティとしての社会・住民組織、生活基盤、文化空間）の変遷を歴史空間、微地形変化・水文環境、地下構造、都市基盤を支える周縁地域の社会空間を包括的に地域研究の視点から研究することであり、新たな研究パラダイムの創出につながる。また、本研究は自然環境・現象と〈ひと〉の営みの関係を地下構造・地表・地上を統合して都市基盤共同体のダイナミズムを地域情報学的手法により解明し、ハノイにおける持続型生存基盤のあり方の検討に寄与する。



ハノイDEMの3次元表示例
3-D visualization of Hanoi DEM



交通渋滞が年々深刻化しているハノイ
Hanoi's worsening heavy traffic

極端気象リスク適応型社会構築のための国際共同研修の遠隔実施に関する予備的研究

Preparatory Research Concerning Remote International Training Aiming at Building a Resilient Society Adaptable to Extreme Weather Conditions

寶 馨(京都大学・防災研究所), 水野広祐(京都大学・東南アジア研究所), Mohmd Akbar Hussain(ジャハングルナガル大学・社会学部人類学科), Basuki Suhardiman (バンドゥン工科大学・情報リソースセンター), Alvin Yeo Wee (サラワク州立大学・情報学研究所), 木谷公哉(京都大学・東南アジア研究所), 益田 岳(京都大学・学際融合教育研究推進センター(極端気象適応社会教育ユニット))

Takara Kaoru (Disaster Prevention Research Institute, Kyoto University), Mizuno Kosuke (Center for Southeast Asian Studies, Kyoto University), Mohmd Akbar Hussain (Dept. of Anthropology, Faculty of Social Sciences, Jahangirnagar University), Basuki Suhardiman (Information Resource Unit, Institut Teknologi Bandung), Alvin Yeo Wee (Faculty of Computer Science and IT, Universiti Malaysia Sarawak), Kitani Kimiya (Center for Southeast Asian Studies, Kyoto University), Masuda Gaku (Educational Unit for Adaptation and Resilience for a Sustainable Society (GCOE-ARS), Center for Promotion of Interdisciplinary Education and Research (CPIER), Kyoto University)

研究概要 Outline of Research

本研究は次世代遠隔会議システムを活用してユネスコ IHP 国際水文学計画研修プログラムを遠隔トレーニングとして実施する際に生じる様々な問題を整理し、評価するフィージビリティスタディである。

This research is a feasibility study aiming at a comprehensive evaluation of the next generation remote conference system used for the international training program of UNESCO-IHP (International Hydrological Program).

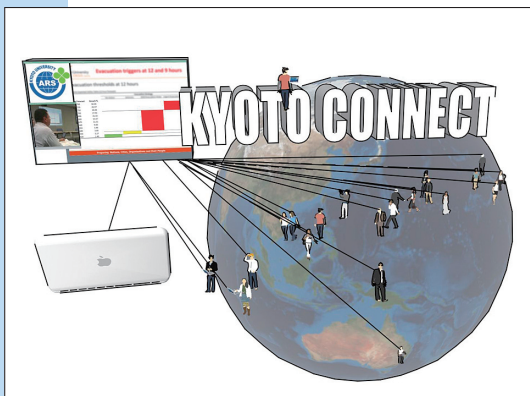
アジアの研究ハブという国際共同研究拠点としての資質を高めるためには、地理的に離れたアジア各地との日常的な研究コミュニケーションのための基盤整備が求められる。ポリコムに代表される従来型の遠隔会議接続は、接続先が同等設備を所有しており該当時間帯に設備を占有でき、また接続先ごとに遠隔会議専門の技術者を必要とするという点において、非常にコストがかかり、また実施のハードルも高いものであった。本研究では技術トレーニングを行う会場の講師と、世界各地の受講希望者のコンピューターとを直接相互接続することで、講師と資料や質疑の共有等を通して遠隔トレーニングを実施できる次世代型遠隔会議システムを実地の研究コミュニケーションにおいて総合的に検証しようとするものである。

In order to strengthen the quality of international collaborative research in Asia, it is necessary to provide an infrastructure for daily-basis research communication among research sites that are geographically scattered throughout Asia. Nevertheless, communication tools such as conventional remote conference connections are costly to maintain. This research therefore aims at evaluating how to best use the next generation remote conference system comprehensively in a situation of research communication. This remote conference system provides a direct connection between a technical training program and the participant's personal computers around the world, so that participants can easily access lectures or meetings along with training materials.

次世代遠隔会議システムではその仕組み上、専門の遠隔会議システムや設備、人員をもたない遠隔地であっても、参加者に移動のコストを強いることなく会議やトレーニング(研修)に参加できる。さらには参加者ひとりひとりがコミュニケーションの空間に直接「接続」されるため、参加者はより主体的に参加できるメリットがある。このような理論的なユーザーエクスペリエンスのちがいが実際の遠隔トレーニングにもたらす変化の評価とともに、経済性や柔軟性、技術的可用性について総合的に評価を行うことで、国際共同研究拠点のコミュニケーション・インフラストラクチャとして次世代遠隔会議システムがどのように活用できるかについての知見を得ることが期待できる。

This next generation remote conference system allows remote meetings and training without any special equipped conference room or any travel cost. Participants are individually directly connected to a virtual communication site, allowing for a more active participation than through a conventional room-based meeting system.

How can such theoretical differences change the user's experience? What are the benefits and drawbacks of this particular remote conference system in terms of economic efficiency, flexibility and technological availability? Through such an evaluation, we can determine how we can best use this technology as a communication infrastructure for international collaborative research.



次世代型遠隔会議システムでは講師と聴衆を直接つなぐことができる。

The next generation system connects the lecturer and multiple audience members directly through their respective PC screens.



従来型遠隔会議システムでは高画質で会議室同士をつなぐことができる。

Conventional video conference systems connect one room to another room.

植民地的知の土着化 —英領マラヤにおける汎マレー・アイデンティティの形成

Indigenizing Colonial Knowledge: The Formation of Pan-Malay Identity in British Malaya

左右田直規 (東京外国語大学・大学院総合国際学研究院)

Soda Naoki (Graduate School of Global Studies, Tokyo University of Foreign Studies)

研究概要 Outline of Research

本稿は、英領マラヤにおける汎マレー・アイデンティティの来歴を、「植民地的知の土着化」という観点から考察したものである。より具体的には、(1) 英領マラヤのマレー語学校・師範学校向け歴史・地理教科書の執筆者たちが、どのようなマレー世界像を構築し、生徒たちに伝達したのか、(2) マレー語学校・師範学校卒の教員で汎マレー主義の民族運動家として知られるイブラヒム・ハジ・ヤーコブが、そうしたマレー世界像をいかにして再編成し、自らの政治目的のために流用したのか、を明らかにしている。

本稿の刊行の目的は、植民地政策の一環として導入された近代学校教育が民族意識の覚醒という「意図せざる結果」をもたらした原因を分析する視角として、植民地的知の伝達と流用という視点を提示することである。そのために、具体的には、英領マラヤにおけるマレー語学校教育と汎マレー・アイデンティティの形成との関係に焦点を当てる。

本稿の意義は以下の3点にあるといえる。第1に、上述のように、植民地社会における地域認識や民族意識の生成を、植民地的知の受容と主体的な再編成を通じた「植民地的知の土着化」という視点から探求している点において、思想史研究としての意義があると考えられる。第2に、本研究は、東南アジア海域世界を包含しうる「マレー世界」という地域認識の成立の過程とメカニズムを、植民地支配者と被支配者との間の知的な相互作用に注目しながら動態的に明らかにしようとして試みている点において、東南アジア地域研究としての意義も持つといえよう。第3はマレーシア研究および東南アジア研究としての意義である。現代マレーシアは、マレー人や他のブミプトラ（先住諸民族）の特別な地位を前提とした多民族の協調を国民統合の原理としている。本研究は、こうしたマレー人やブミプトラという民族概念の成り立ちを理解する一助となるだろう。

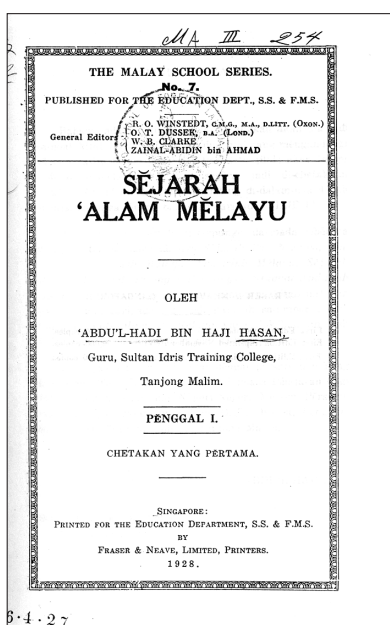
こうした特質をもつ本研究を英語で刊行することによって、日本国内にとどまらず海外——とりわけ東南アジア——の思想史研究、東南アジア地域研究ならびにマレーシア研究の発展に寄与するものと考えられる。

This study (in English) examines the origins and development of pan-Malay identity in British Malaya in terms of the indigenization of colonial knowledge. More specifically, it looks into the following questions: (1) how did history textbook writers construct and transmit the images of the Malay world? and (2) how did Ibrahim Haji Yaacob, a Malay-educated school teacher and prominent pan-Malay nationalist, reorganize and appropriate them for his own political purpose?

The purpose of the publication of this study is to provide a fresh perspective of the transmission and appropriation of colonial knowledge in order to examine why modern school education, which had been introduced as a tool of colonial rule, promoted the awakening of ethno-national consciousness as an unintended consequence. For this purpose, it focuses on the interrelations between Malay-medium education and the formation of pan-Malay identity in British Malaya.

The publication of this study has the following significance. First, as mentioned above, this study will be important as a study of intellectual history that sheds light on aspects of the indigenization of colonial knowledge in the formation of ethno-national identity in the colonial world. Second, it might also be significant in the field of Southeast Asian area studies. It attempts to reveal the process of the formation of the conception of an area, that is, the “Malay world,” which could cover the whole area of maritime Southeast Asia, focusing on intellectual interaction between the colonizers and the colonized. Third, this study might also possess some significance in the field of Malaysian studies. The principle of national integration in modern Malaysia can be summarized as a multi-ethnic collaboration on the premise that Malays and other Bumiputeras are given a special position. This study might help us understand the formation of these official ethnic categories in Malaysia.

The publication of this study in English would thus contribute the development of studies of intellectual history, Southeast Asian area studies and Malaysian studies not only in Japan but also in the other parts of the world, particularly in Southeast Asia.



英領マラヤのマレー語学校・師範学校で使用された歴史教科書 *Sejarah Alam Melayu* (第1巻)
Sejarah Alam Melayu (vol.1), a history textbook used at Malay schools and training colleges in British Malaya.



汎マレー主義の主唱者イブラヒム・ハジ・ヤーコブ
Ibrahim Haji Yaacob, an advocate of pan-Malayism.
Semangat Asia, No. 8 (August, 1943), p. 3.

海域世界の地域研究 ―セレベス海域の漁撈と生業文化

Fishing and Subsistence Strategies in the Celebes Sea: Ethno-Archaeological Approach to Area Studies

小野林太郎 (東海大学・海洋学部)

Ono Rintaro (School of Marine Science and Technology, Tokai University)

研究概要 Outline of Research

本著作は、東南アジア島嶼部に位置するセレベス海とそれを取り囲むスール諸島からミンダナオ島南岸、ボルネオ島北東部沿岸、サンギヘ・タラウド諸島とスラウェシ北岸からなる海域世界を、その歴史・文化的特性より「セレベス海域」と定義したうえで、過去から現在に至る漁撈活動を中心とする海産資源の利用と、そこに見られる生業文化の変遷を、現在を対象とし同時に過去を対象とする「民族考古学」の方法論を利用することで人類史的な視点から取り組んだ地域研究の成果についてまとめたものである。

本著作の刊行目的の一つは、「海域」が地域研究の一つの対象として成立すること、また「海域」を対象とすることで新たな東南アジアの地域像へとアプローチできることを世間に広く紹介することができる。とくに本著作では、「国家」の視点や枠組みではなく、「海域」という視点・枠組みから見えてくる東南アジア海域世界の地域像を紹介している点に特徴がある。もう一つの目的は人類史的な視点を踏まえることで、東南アジアという枠組みから検討するだけでなく、オセアニアを中心として東南アジア海域世界に隣接する周辺の世界との比較・検討を加え、東南アジア海域世界の地域像に迫るといふ、よりマクロで長期的な「海域」の視点から論じることの必要性を広く紹介するところにある。

いっぽう本著作の意義としては、先行研究で指摘されてきた「フロンティア」や「移動分散型社会」といった要素が、「セレベス海域」では約3500年前頃に始まる新石器時代期に形成された可能性を考古学・人類学的なデータより明らかにしたことを挙げられる。また研究方法においては、これまで地域研究を行う上での主な研究法とはあまり見なされてこなかった考古学を取り上げ、この分野で発展してきた「現在」にもアプローチできる民族考古学の手法から地域研究の実践が可能であることを証明した点も、その意義の一つである。

This publication (in Japanese) investigates the history of marine exploitation and the development of subsistence strategies in the Celebes Sea as one of the maritime worlds that exist in Insular Southeast Asia. The Celebes Sea is a conceptual zone based on a historical and ecological background which includes Borneo Island in Malaysia, Mindanao Island in Philippines, and Sulawesi Island in Indonesia, together with two small islands groups as Sulu Islands in Philippines and Sangihe-Talaud Islands in Indonesia. The temporal framework of this publication covers a period from the late Pleistocene to Holocene until present times, but mainly focuses after Neolithic times corresponding to the history of the Austronesian speaking people who are currently the major population stretching across Insular Southeast Asia and Oceania.

The purposes of this publication are; (1) to innovate methodology for Area Studies by employing an ethno-archaeological and ethno-historical approach in Insular Southeast Asia, (2) to provide solid and basic data of prehistoric and historic marine exploitation and subsistence strategies based on intensive excavations and analysis of faunal remains, (3) to investigate modern marine exploitation and subsistence strategies of some groups including Sama (Bajau) in the Celebes Sea based on intensive ethnological surveys, and (4) to provide ecological and historical models of past to present subsistence strategies in the Celebes Sea by combining archaeological, historical, and ethnological data in Insular Southeast Asia and also Oceania.

With these purposes in mind, the publication makes clear that the intensive use of inshore resources has been a major character of fishing and subsistence strategies from prehistoric to present times in the Celebes Sea, saving more labour time for exploiting terrestrial and agricultural resources which have been more unstable than marine resources. The intensive use of inshore resources has been also observed after trading and colonial times to the present as in the case of Sama fishing. However, the main factor of such inshore exploitation in later times is tightly related to the importance and high value of inshore resources as commercial goods connected with Chinese trading, and there have been drastic structural changes in subsistence strategies between early (Neolithic) times and later times.

Besides these results, the significance of this publication is; (1) its attempt to combine Southeast Asian studies and Pacific studies as Area Studies of the maritime world with a long-time perspective of human history, and (2) its attempt to employ an ethno-archaeological approach for Area Studies in Insular Southeast Asia.

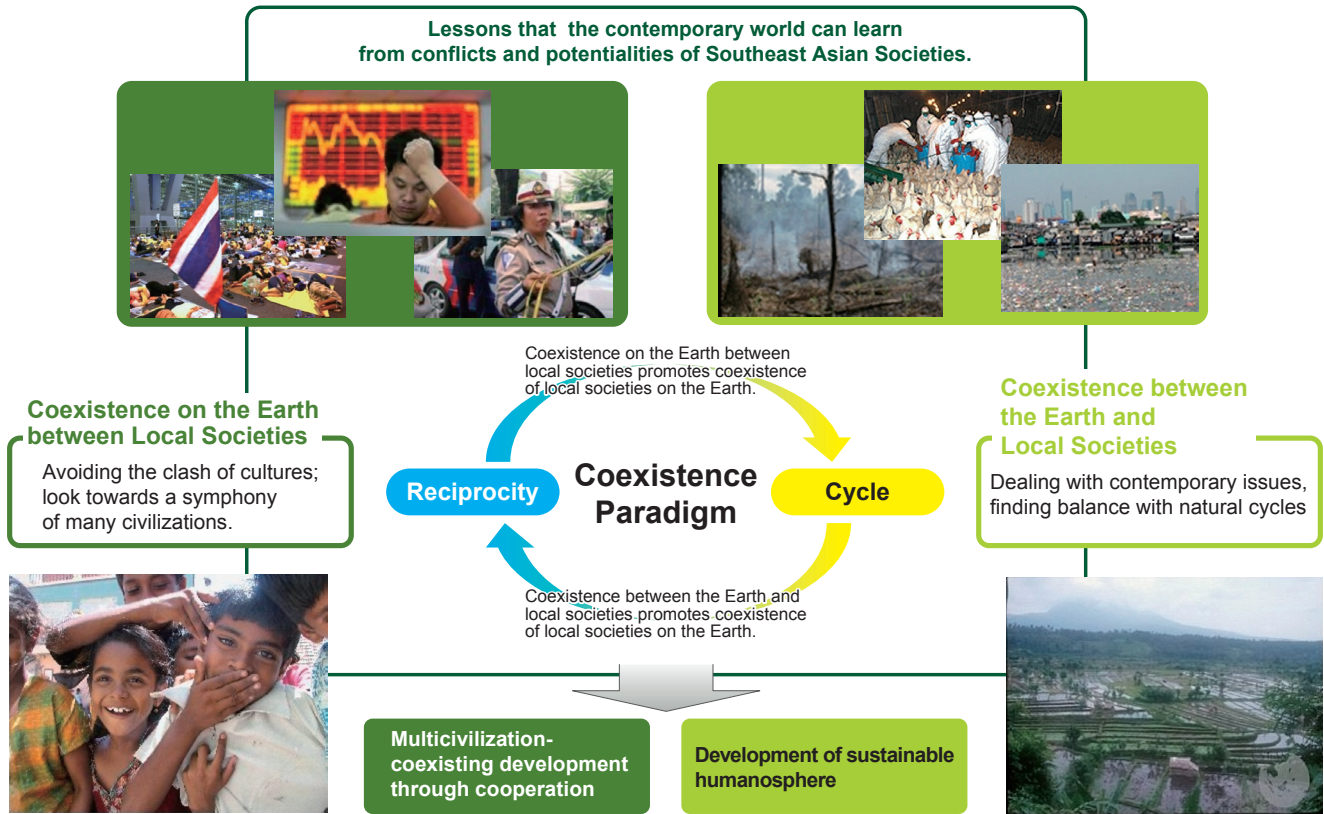


ボルネオ島東岸に暮らすサマによるサンゴ礁域での漁撈
Fishing in coral reefs by Sama people (Eastern Coast of Borneo Island)

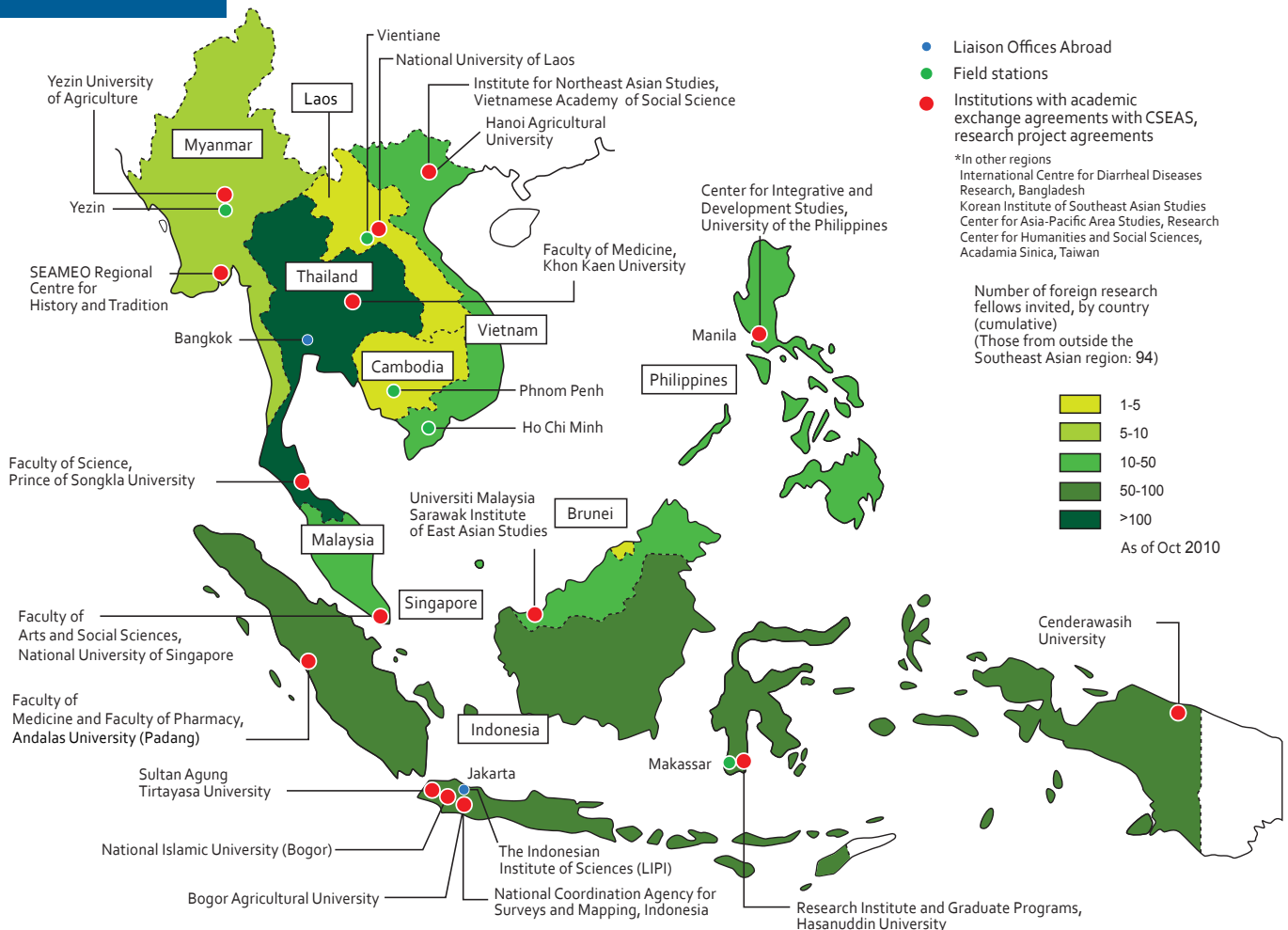


インドネシアのタラウド諸島における洞窟遺跡の発掘調査
Archaeological excavation in Talaud Islands (Indonesia)

**Basis for the new development of Southeast Asian Studies
- Towards the construction of a co-existence paradigm -**



IPCR Network in Southeast Asia



IPCR-CSEAS Facilities

Library

Since its establishment in 1968, the CSEAS library has been a most essential foundation in the promotion of research activities in the field of Southeast Asian studies. As the result of ongoing collection development focusing on academic publications on Southeast Asia, the library holds over 170,000 items (as of Mar. 2010) and assures access by both domestic and overseas patrons through its open access policy and reference

services. Especially in the past 10 years, the library has shifted its aim from functioning as a rather closed institutional library to establishing a regional information stronghold for Southeast Asian Studies in Asia.

Distribution of Collection by SEA language (Jan. 2011)

Language	Volume
Indonesian Languages	27789
Thai languages	23000 *
Vietnam	8300
Burmese	2203
Bengali	1564
Philippine Languages	1346
Malay	1014
Lao	404
Khmer/Mon-Khmer	159
Tetum	31

* No of the holdings of Thai languages are based on estimation

Publications

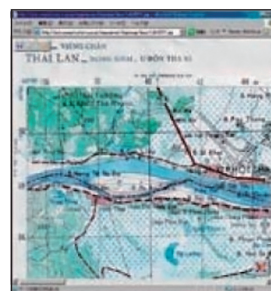
Since its beginning, CSEAS has given priority to publishing research its results. The quarterly journal *Southeast Asian Studies* began with the founding of the centre, and since the 1960s monographs have also been published in both Japanese and English. During this past decade, four more series were started: a monograph series called *Kyoto Area Studies on Asia* (both in Japanese

and English), and the multilingual online journal *Kyoto Review of Southeast Asia* (begun during the first COE project and currently funded by the Toyota Foundation), which is available at <http://www.kyotoreviewsea.org/>. Apr. 2007 also marked the debut of the *Kyoto Working Papers on Area Studies*. As of 2009, CSEAS has also entered into a partnership with the National

University of Singapore to introduce a new series, *Kyoto CSEAS Series on Asian Studies*. This series will be used to raise the profile of scholarship conducted in Asia to both audiences within and outside the area. A complete list of CSEAS publications is available on the HP (http://www.cseas.kyoto-u.ac.jp/edit/index_en.htm).

Map Collections

CSEAS holds about 40,000 sheets of maps of Southeast Asia and its surrounding areas, the second largest collection of overseas maps in Japan. About 16,000 of them are historically valuable topographical maps and nautical charts called "overseas maps (gaihouzu)" covering South, Southeast, and East Asia; these were prepared by the Japanese Survey Department before and during World War II. An integrated database of overseas maps is now being constructed in cooperation with all universities that hold such maps. Digital archiving of maps is also progressing through the construction of a DVD map image library and a digital map browsing system. All maps held by CSEAS can be searched on the web.



Topographic map of an area of the Thai-Laos border



Angkor Wat, photographed by Williams-Hunt in 1946

http://www.cseas.kyoto-u.ac.jp/about/map-room_en.html

GIS Laboratory

The GIS Laboratory (GIS Lab) was established in 2004 to nurture and foster skills in Geographical Information System (GIS)/Remote

Sensing (RS) in the education and research of area studies. The GIS Lab is equipped with eight PCs installed with GIS/RS-related software,

including ArcGIS, ERDAS Imagine, and other related softwares.



International Program of Collaborative Research-CSEAS 2010

発行日 2011年1月31日

京都大学東南アジア研究所

〒606-8501 京都市左京区吉田下阿達町46

TEL: 075-753-7302 FAX: 075-753-7350

<http://www.cseas.kyoto-u.ac.jp>

Center for Southeast Asian Studies, Kyoto University

46 Shimoadachi-cho Yoshida, Sakyo-ku Kyoto 606-8501, Japan

TEL: 075-753-7302 FAX: 075-753-7350

<http://www.cseas.kyoto-u.ac.jp>

CSEAS

