

# IPCR

2018

東南アジア研究の国際共同研究拠点  
INTERNATIONAL PROGRAM OF  
COLLABORATIVE RESEARCH



共同利用・共同研究拠点



京都大学東南アジア地域研究研究所

CENTER FOR SOUTHEAST ASIAN STUDIES KYOTO UNIVERSITY



Preface	3
共同利用・共同研究拠点「東南アジア研究の国際共同拠点」の概要 International Program of Collaborative Research, CSEAS Outline	5
プロジェクトの紹介 Research Projects	
H29 I-1 インドネシアにおける伝統的金探掘時の水銀使用による環境汚染と健康被害からの持続的回復 Sustainable Artisanal Gold Mining in Indonesia: Establishing Mercury-Free Extraction Methods and Phyto-Bioremediation of Contamination	6
I-2 中進国農村の生業生態系の変化と政治変動——タイ東北部を中心に—— Transformation of Living Environments and Political Changes among Peasants in a Semi-developed Country: A Case Study of Northeast Thailand	7
H30 I-3 東南アジアにおける日本の戦後賠償に関する建築・土木史的研究 A Study of Japanese War Reparation Projects in Southeast Asia during the Cold War from the Viewpoint of Architectural and Civil Engineering History	8
I-4 東南アジア大陸部稲作経済の新展開——タイにおける日本米と香り米の栽培・商品化—— Dynamic Change in the Rice Economy of Mainland Southeast Asia: Cultivation and Commercialization of Japonica and Fragrant Jasmine Rice in Thailand	9
H29 II-1 現代インドネシアにおける土地紛争とその歴史的意味合い Land Conflicts in Contemporary Indonesia and Their Meaning in Historical Context	10
H30 II-2 中国と東南アジアにおける政治経済的変容と女性の移動 Women's Migration Amid Political and Economic Transformation: A Comparative Study of China and Southeast Asia	11
H29 III-1 Ronald Renardコレクションの保存整理と、その分析を通じた東南アジア大陸部の民族と宗教文献に関する史資料の基礎研究 Widening the Scope of Research on Minorities and Christianity in Mainland Southeast Asia through the Ronald Renard Collection	12
H30 III-2 インドネシアにおける経済センサス個票データの利用価値とその可能性 The Raw Data of the Indonesian Economic Census and Its Value for Academic Research	13
H29 IV-1 1960-70年代カンボジア王国におけるブラック・トノット多国間電力開発灌漑計画の形成史に関する研究 Historical Study of the PREK THNOT Power and Irrigation Development Project in Cambodia during the 1960s-1970s	14
IV-2 汚職取締の政治学 The Politics of Anti-Corruption Enforcement	15
IV-3 東南アジア地域文献の資料論的研究——ハンノム文献を中心として—— Documentary Research on Han-nom Manuscripts	16
IV-4 紛争後社会で過去を紡ぐ——1991年の内戦終結後のカンボジアにおける歴史認識に関する研究—— (Re)connecting the Past after the Battle Field: A Study of Cambodian Historiography after the End of its Civil War in 1991	17
IV-5 東南アジアにおける神経筋疾患治療・ケアの実態把握 Current Status of Treatment and Care for Neuromuscular Diseases in Southeast Asia	18
IV-6 東南アジア8カ国における熱帯林減少の駆動因——長期・地域スケールでの解析—— Factors Affecting Tropical Deforestation Rates in Eight Southeast Asian Countries: Long-term and Regional-scale Analysis	19
IV-7 グローバル化時代のアジアにおける君主制 Factors that Contribute to the Survival of Monarchies in Asia	20
IV-8 雲南・カチン・アッサム回廊——中国、ミャンマー、インドは内陸で繋がるか—— Yunnan-Kachin-Assam Corridor: Will China, Myanmar and India Connect in the Interior?	21
H30 IV-9 東南アジア農村信用組合の資金余剰問題研究——金融市場への農村貯蓄の統合をめざして—— Study of the Surplus Funds of Rural Credit Unions in Southeast Asia: Toward Integration of Rural Savings into National Financial Markets	22
IV-10 東南アジア諸国における殉職兵士の扱いと安全保障政策への影響に関する比較研究 Treatment of Soldier Deaths and the Associated Impacts to Security Policy: Comparative Studies of Selected States in Southeast Asia	23
IV-11 東南アジア地域研究資料のオープン・サイエンス化に向けたとりくみ A Trial to Develop Open Science Infrastructure for Southeast Asian Studies	24
IV-12 タイ東北部における家族介護者の負担感と背景因子の検討——介護負担軽減を目指して—— Elder Care in an Urban District of Nakhon Ratchasima Province, Thailand: Predictors of Family Caregiver Burden	25
IV-13 インドネシアにおける宗教による平和と共生の模索 The Role of Religion in Contributing to Peace and Symbiosis in Indonesian Society	26
IV-14 タイにおけるクメール碑文の基礎研究 Basic Research on Khmer Inscriptions in Thailand	27
IV-15 ブータン王国におけるGNH政策に沿ったNCD予防介入——介入評価のための介入モデルの作成—— Non Communicable Disease Prevention in the Kingdom of Bhutan: The Development of Teaching Material for an Intervention Trial and Evaluation	28
IV-16 パフォーマンス・エスノグラフィーを応用した地域研究方法論の共同研究 Area Studies Methodology: Performance Ethnography	29
ESSAY 広い間口のIPCR IPCR's Breadth of Inclusiveness	30
ESSAY 東南アジアにおける「応答性の政治」 Politics of Answerability in Southeast Asia	31
H30 V-1 小さな学校——カルティニによるオランダ語書簡集研究—— A Study of Kartini's Letters: Comparing <i>Door Duisternis tot Licht</i> with <i>Brieven</i>	32
H30 VI-1 近代ベトナムにおける禅宗寺院の経典について Buddhist Scriptures of Zen Sect Temples in Modern Vietnam	33
VI-2 ベトナム農村部の住民ボランティアによる、障がい者訪問支援活動の促進要因を探る A Study of the Factors That Motivate Citizen Volunteers in the Home-visit Health Care Support Volunteer Program for Adults and Children with Disabilities in Rural Vietnam	34
VI-3 聖(者)性への畏敬と憧憬——現代ミャンマーにおけるパオ仏教瞑想実践の意義—— Awe and Adoration of the Sacred: The Importance of Pa-Auk Buddhist Meditation in Contemporary Myanmar	35
VI-4 カンボジア・ラオス・ベトナム国境周辺山地民の感性論に向けての文献調査 Bibliographic Research on the Aesthetics of the Mountainous Peoples of the Cambodia-Laos-Vietnam Border Area	36
VI-5 東南アジア島嶼部における外来王と祭祀王に関する比較研究 Comparative Study of Stranger-kings and Priest-kings in Insular Southeast Asia	37
H30 VII-1 参加報告 第7回アジアの施設園芸と植物工場に関するワークショップ (APHPF 2018) APHPF 2018: The 7th Korea-Japan-China Joint Symposium on Protected Horticulture and Plant Factory	38
VII-2 参加報告 アメリカ宗教学会 (AAR) 2018学術大会 2018 AAR (American Academy of Religion) Annual Meeting	39
出版	39

「東南アジア研究の国際共同研究拠点」

(共同利用・共同研究拠点)

International Program of Collaborative Research,  
CSEAS [IPCR-CSEAS]

東南アジア地域研究研究所所長 速水洋子

Director Hayami Yoko



東南アジア地域研究研究所は、2017年1月に東南アジア研究所と地域研究統合情報センターとが統合再編して新しく出発しました。これは、東南アジアを中心としつつもよりグローバルな視点からの研究を、より幅広い研究分野の協働により推進することを目指したものです。新研究所には、旧地域研究統合情報センターが運営していた「地域情報資源の共有化と相関型地域研究の推進拠点」と、旧東南アジア研究所が運営していた本拠点「東南アジア研究の国際共同研究拠点」の二つがあります。

本研究所の前身である京都大学東南アジア研究所は、1963年に東南アジア研究センターとして発足（1965年に官制化）して以来、フィールドワークに立脚した文理融合型の共同研究を柱として東南アジア研究を推進してきました。この間、学術雑誌『東南アジア研究』（1963年創刊）和文叢書『東南アジア研究叢書』（創文社、1966年創刊）、英文叢書 *Monographs of the Center for Southeast Asian Studies*（ハワイ大学出版会、1966年創刊）、和文叢書『地域研究叢書』（京都大学学術出版会、1996年創刊）、英文叢書 *Kyoto Area Studies on Asia*（京都大学学術出版会とTrans Pacific Pressの共同出版、1999年創刊）、多言語オンラインジャーナル *Kyoto Review of Southeast Asia*（2002年創刊）、*Kyoto CSEAS Series on Asian Studies*（京都大学学術出版会とシンガポール国立大学出版の共同出版、2009年創刊）、英文学術雑誌 *Southeast Asian Studies*（2012年創刊）を刊行し、東南アジア研究の世界拠点として、研究成果の発信と学術ネットワークの強化に努めてきました。また、重点領域研究「総合的地域研究の手法確立」（1993～96年度）、COE形成推進「アジア・アフリカにおける地域編成」（1998～2002年度）、JSPS拠点大学交流事業「東アジア地域システムの社会科学研究」（1999～2008年度）、21世紀COEプログラム「世界を先導する総合的地域研究拠点の形成」（2002～06年度）、グローバルCOEプログラム「生存基盤持続型の発展を目指す地域研究拠点」（2007～11年度）、特別経費事業「東南アジアにおける持続型生存基盤研究」（2011～16年度）、特別経費事業「日ASEAN協働による超学際生存基盤研究の推進」（2016～21年度）等の大規模研究プロジェクトを実施し、研究推進に組織的に取り組んできました。

2009年に文部科学省より共同利用・共同研究拠点としての認定を受け、第二期中期目標期間である2010～15年度、「東南アジア研究の国際共同研究拠点」を実施しました。

The present Center for Southeast Asian Studies (CSEAS) was newly re-founded through the merging of two institutions in January 2017: the Center for Southeast Asian Studies (CSEAS) on the one hand, and the Center for Integrated Area Studies (CIAS) on the other. In other words, the title in English has not changed, although now it has been reborn as one integrated institution, under which there are now two joint-usage research programs, one that was managed under the former CSEAS, the International Program of Collaborative Research (IPCR) and the other that was managed under the former CIAS, Center for Information Resources of Area Studies (CIRAS). This merger and founding of the new CSEAS has been an impetus to drive our research activities toward not only a more consistent involvement with Southeast Asia, but expand the scope of global debates on various issues in the world. We strongly believe this will contribute to the enhancement of IPCR projects.

The Center for Southeast Asian Studies (CSEAS) was founded in 1963 by Kyoto University and officially established in 1965. Since then, it has promoted fieldwork-based multidisciplinary research as the main driving force of Southeast Asian studies. In 1963, the Center established an academic journal, *Southeast Asian Studies*, and then later, a Japanese book series, *Southeast Asian Studies Series* published by Sobunsha. Furthermore, an English book series *Monographs of the Center for Southeast Asian Studies*, was published by the University of Hawai'i Press in 1966 to disseminate our research outcomes.

Since the 1990s, Southeast Asian society has successfully achieved peace, experienced rapid economic growth, and emerged as a global political key player. This growth has underscored the academic and social needs for a holistic understanding of Southeast Asia's environment and society, enhancing the approach that CSEAS has pursued since its establishment, while North America-centered Southeast Asian Studies, which was primarily concerned with geopolitical approaches, has declined. Consequently, CSEAS has played a central role in carrying out a series of large-scale research programs such as the 21st COE Program "Aiming for COE of Integrated Area Studies" (2002-06). We also established a Japanese book series, *Area Studies Series*, published by Kyoto University Press in 1996, an English book series, *Kyoto Area Studies on Asia*, jointly published by Kyoto University Press and Trans Pacific Press in 1999, a multilingual online journal, *Kyoto Review of Southeast Asia*, in 2002, and an English book series, *Kyoto CSEAS Series on Asian Studies*, jointly published by Kyoto University Press and National University of Singapore Press in 2009. These endeavors have raised awareness and cemented CSEAS' reputation as one of the leading institutes on Southeast Asian studies in the world.

At present, there are a number of key issues which have emerged as areas of research in Southeast Asia. These are democratization, urbanization, industrialization, IT revolution and globalization, among others. In order to keep pace with these areas and to study them in an integrated fashion, CSEAS is committed to wider interdisciplinary studies that incorporate much

共同利用・共同研究拠点は、わが国全体の学術研究のさらなる発展のために、附置研究所や研究センターの研究ポテンシャルを活用し、大学の壁を越えた共同研究を推進することを旨とした制度です。東南アジア研究所は、第二期中期目標期間において、東南アジア研究に関する国内の学術ネットワークを強化するとともに、それを国際的な学術ネットワークとつなぐハブとなるべく努めてきました。そこで、東南アジア各国のほか、世界の他地域の研究機関とも新たに学術交流協定を締結し、統合再編後の2018年11月末現在でその総数は68に達しています。また、2013年10月には、アジアにおいて東南アジア研究を先導する9組織とともに、「アジアにおける東南アジア研究コンソーシアム」(SEASIA)を設立し、その第1回国際会議SEASIA2015を京都において開催しました。これらの活動を通じて構築した国際的な学術ネットワークを積極的に国内の研究者、とりわけ若手研究者に開放しています。

これらの実績が高く評価され、第三期中期目標期間(2016~21年度)においても引き続き、本拠点を実施することになりました。拠点の中核的活動として、7つのタイプの公募助成を実施しています。タイプIはバンコクとジャカルタの海外連絡事務所を活用したフィールド滞在型研究、タイプIIは外国人客員制度を活用した拠点集中型研究、タイプIIIは豊富な所蔵資料を活用した資料共有型研究、タイプIVは近い将来のプロジェクト形成を目指す萌芽型研究、タイプVは『地域研究叢書』等の公募出版、タイプVIは豊富な所蔵資料の大学院生による活用の促進等を目指した若手育成型個別課題研究、タイプVIIは若手研究者の国際研究集会派遣です。このうち、タイプI~VIは第二期中期目標期間から引き続き実施するもので、国際共同研究を推進するために当研究所のアセットや研究支援制度を最大限活用していただくことを目指しています。とりわけ、タイプI~IIIは当研究所ならではの研究タイプと自負しています。また、タイプVIIはわが国の若手研究者の国際発信力強化を企図したもので、第二期中期目標期間に構築した国際的な学術ネットワークを基盤としています。

このような私どもの活動は、東南アジア研究の研究者コミュニティのご理解とご支援があって初めて可能となり、また大きな成果を得ることができます。統合再編を経て研究所として人員や資源において強化され、目的や方向性も広がるなかで、本拠点の活動もますます強化していく所存です。皆さまの一層のご協力を心からお願いします。

longer perspectives. One of these attempts was through a Global COE Program “In Search of Sustainable Humanosphere in Asia and Africa” (2007-11) and a Large-scale Research Program “Sustainable Humanosphere Studies in Southeast Asia” (2011-16). The outcomes of the former project have already been published as a book series “*Humanosphere Studies*” (six volumes in Japanese) in 2012 by Kyoto University Press.

Through a great deal of research networking and strong support from various academic communities, CSEAS was designated as one of the Joint Usage/Research Centers in Inter-Universities of Japan by the Japanese Ministry of Education, Science and Technology (MEXT) in 2009 and started a new program “International Program of Collaborative Research on Southeast Asian Studies (IPCR-CSEAS)” in 2010. This system is promoted under the aegis of MEXT’s policy for nurturing the research potential of universities and promoting broad-based collaboration regardless of the national, public, and private universities affiliations with the aim of furthering the development of scholarly investigation in Japan. Since then, CSEAS, as a Joint Usage/Research Center, has played a crucial role in connecting domestic academic networks of Southeast Asian studies with international ones. In this regard, we have signed memorandums of understanding (MOU) with 68 institutions in countries not only in Southeast Asia, but also in other areas in the world with the aim of furthering international linkages. In October 2013, we also launched the International Consortium for Southeast Asian Studies in Asia (SEASIA) in collaboration with nine leading institutions in both Southeast Asia and East Asia in order to promote international research exchange. Furthermore, we organized “SEASIA 2015,” the first gathering of SEASIA, in Kyoto in December 2015. This event took place in conjunction with the 50th anniversary celebration of CSEAS. We had more than 700 presentations including findings from IPCR research projects. In 2012, we also inaugurated a new English journal, *Southeast Asia Studies*, branching out from the former *Southeast Asian Studies*. Thus, we have two journals, one in Japanese and another in English. This *Southeast Asian Studies* is registered with *Scopus* and we are making further efforts to have it included in the *Web of Science*.

The core activities of IPCR consists of seven types of research collaboration. Type I is field-based studies by utilizing our liaison offices in Bangkok and Jakarta. Type II is intensive and strategic studies in collaboration with CSEAS Visiting Fellows. Type III is document-sharing through use of CSEAS’ repository. Type IV is exploratory studies aiming at larger-scale research projects. Type V is a publication grant of *Kyoto Area Studies on Asia*. And Type VI is individual studies by graduate students and young researchers. Finally, in FY2016, we initiated a new type of collaboration, Type VII; to select and dispatch young researchers to international conferences for the purpose of taking advantages of CSEAS’ international network to publicize their research achievements. All of these are designed to fully utilize the support systems, facilities and assets that we have at our disposal. I firmly believe that only CSEAS can offer this kind of support service, particularly Type I, II and III, to the academic communities of Southeast Asian Studies and that we have the responsibility to do so.

All of the activities mentioned above have only become possible through the understanding and support of the research community and will allow us to pursue innovative research results. We look forward to maintaining our role in this venture.

## 共同利用・共同研究拠点「東南アジア研究の国際共同拠点」の概要

京都大学東南アジア研究所は、2009年10月文部科学省から共同利用・共同研究拠点「東南アジア研究の国際共同研究拠点」として認定され、2010年4月から東南アジア研究に関する国際的な公募研究や共同利用の事業を開始しました。この拠点制度は、我が国全体の学術研究の更なる発展のために、文部科学省が国公私立大学を問わず大学の研究ポテンシャルを活用し、研究者が共同で研究を推進する体制を整備する事業の一環として、2010年度から新たに設けられました。本研究所への認定は、約半世紀にわたる東南アジア研究の実績に基づくもので、更なる研究の発展のための国際的な共同研究拠点として、その役割を果たすことが求められています。

本研究所は「東南アジア研究の国際共同研究拠点」として、2010年4月から文理融合と現地社会との協働を核とする東南アジア研究の推進、東南アジア関連史料のアジア・ハブ強化を目指す「国際共同研究」、世界トップレベルの学術雑誌・叢書の出版をねらいとする「国際公募出版」などの共同研究の事業、及び共同利用・共同研究室の設置、図書室、地図共通資料室などの共同利用の事業を本格的に開始しています。

本事業に関する詳細や公募については、ホームページ <http://www.cseas.kyoto-u.ac.jp/> で案内しています。

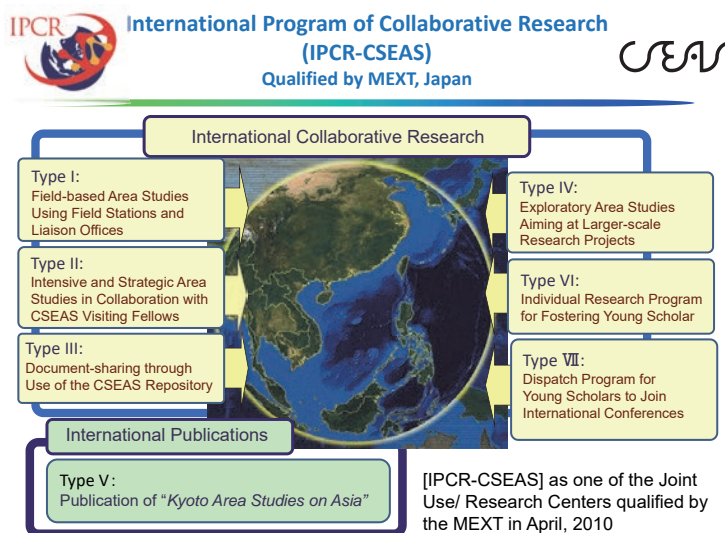
## IPCR-CSEAS Outline

The Center for Southeast Asian Studies (CSEAS), Kyoto University newly launched “International Program of Collaborative Research, CSEAS [IPCR-CSEAS]” as one of the Joint Use/Research Centers qualified by MEXT in April, 2010.

This system is promoted under the aegis of MEXT’s policy for nurturing the research potential of universities and promoting broad-based collaborations regardless of national, public, and private universities affiliations, in order to further the development of scholarly investigation in Japan. Recognition as IPCR-CSEAS is due to important contributions made to Area Studies during the last 50 years with future expectations as an outstanding and leading organization in Southeast Asian Studies.

With this responsibility IPCR-CSEAS, started international collaborative research aiming at 1) promoting Southeast Asian Studies with an emphasis on the integration of the humanities, social and natural sciences and collaboration with local people and society, 2) strengthening its function as a hub in Asia of historical documents and research materials on Southeast Asian Studies, and 3) publishing world class academic journals and monograph series. It also provides joint-use opportunities to share facilities and equipment such as its library, and map room related to Area Studies in CSEAS.

The details can be obtained from the URL: <http://www.cseas.kyoto-u.ac.jp/>



2017年度「東南アジア研究の国際共同研究拠点」参加機関および参加者数  
IPCR Participation Results for FY2017

Category	Number of Affiliated Institutions	2017 Number of Participants				
		Total	Foreigners*	Young Researchers* (Under 35 years old)	Female Participants*	Masters/ Doctoral Students*
Within Kyoto University	25	57	11	5	19	9
National University	41	56	0	11	10	8
Public University	11	15	0	0	1	0
Private University	48	56	2	2	26	10
Collaborative Research University Institutions	1	1	0	0	0	0
Public/Independent Institutions	15	43	0	2	14	0
Private Sector Institutions	27	32	0	0	13	0
Overseas Institutions	19	31	25	6	12	2
Others	17	20	5	0	7	0
<b>Total</b>	<b>204</b>	<b>311</b>	<b>43</b>	<b>26</b>	<b>102</b>	<b>29</b>

\* Numbers in total participants

## インドネシアにおける伝統的金採掘時の水銀使用による環境汚染と健康被害からの持続的回復

### Sustainable Artisanal Gold Mining in Indonesia: Establishing Mercury-Free Extraction Methods and Phyto-Bioremediation of Contamination

#### フィールド滞在型

高樋さち子(秋田大学・教育文化学部), 岡本正明(京都大学・東南アジア地域研究研究所), 濱田文男(秋田大学・名誉教授), 上田晴彦(秋田大学・教育文化学部), 王 効拳(埼玉県環境科学国際研究センター・自然環境部), Irfan D. Prijambada (ガジャマダ大学・農学部), Himawan Tori Bayu Murti Petrus (ガジャマダ大学・工学部), Ardiana Ekawant (マタラム大学・医学部), I. Gede. Putu. Wirawan (ウダヤナ大学・農学部), 趙 鉄軍(新潟食料農業大学・食料産業学部)

Takahi Sachiko (Akita University, Faculty of Education and Human Studies), Okamoto Masaaki (Kyoto University, Center for Southeast Asian Studies), Hamada Fumio (Akita University, Emeritus Professor), Ueda Haruhiko (Akita University, Faculty of Education and Human Studies), Oh Kokyo (Center for Environmental Science in Saitama, National Science), Irfan D. Prijambada (Gadjah Mada University, Faculty of Agriculture), Himawan Tori Bayu Murti Petrus (Gadjah Mada University, Faculty of Engineering), Ardiana Ekawant (Mataram University, Faculty of Medical Science), I. Gede. Putu. Wirawan (Udayana University, Faculty of Agriculture), Cho Tetugun (Niigata Agro-Food University, Faculty of Agro-Food Science)

#### 研究概要 Outline of Research

本研究の目的は、持続可能な地域社会を形成するために伝統的金採掘時の水銀被害を回避することである。

第1に、安心安全な生活を営むため、伝統的金採掘時の水銀による健康被害を回避するためのシステムを立案する。具体的には現地診療所、病院における水銀による乳幼児の健康被害の調査をもとに水銀による被害の拡大を阻止するための方策を考察する。

第2に、水銀を使用しない金採掘方法と植生利用による汚染された環境資源の浄化・修復方法の研究を行う。

This research aims to prevent mercury damage caused by artisanal gold mining in order to contribute to a sustainable community. Reducing environmental pollution and health damage caused by mercury is indispensable to a secure and safe life. First, we will investigate the health hazards of mercury to infants at local clinics and general hospitals, and consider measures to prevent the spread of health damage caused by the use of mercury. Second, we will research gold mining methods that do not use mercury and methods of purifying and recovering contaminated natural environments through phytoremediation.

2015年現在日本政府は水俣病の教訓を踏まえ「水銀に関する水俣条約」にもとづき、水銀のライフサイクル全体のリスク管理を目的とした「地球環境ファシリティ (GEF: Global Environmental Facility)」と協働し、開発途上国の条約実施への支援を実施している。特に「アジア太平洋水銀モニタリングネットワーク (APMMN: Asia-Pacific Mercury Monitoring Network)」や「水銀マイナズプログラム (MINAS: MOYAI Initiative for Networking Assessment and Strengthening)」はアジアの開発途上国における GEF を支援をしている。本研究はこの MINAS に従い、インドネシア国内の多くの地域が直面している水銀問題に着目し、水銀利用の削減、健康被害の回避と汚染された環境の回復策を研究するものである。

本研究の目的は次の4点である。1) 伝統的金採掘現場の住民の水銀による健康被害の回避、2) 水銀を利用しない金採掘手法の開発、3) 水銀で汚染された環境資源の浄化・修復技術、4) 安心安全な生活の形成。

国連環境計画 (UNEP: United Nations Environment Programme) によると、2011年の世界の大气中への水銀排出量は推定 1,921t であり、このうち伝統的小規模金採掘において排出される水銀が全体の 37% と最も多くを占めている。この開発途上国で行われている伝統的金抽出法で使用されているアマルガムの中に 75% が含まれ、残り 25% が排水と残渣中に含まれる。本研究は水銀を使用しない技術の開発と運用により伝統的金採掘時の水銀総排出量の削減に貢献することができる。

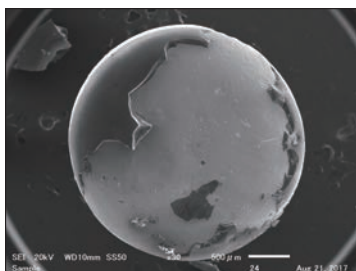
本研究から期待される成果は、以下の通り。

- 1) 水銀による健康被害の回避——近年の、金採掘地域での異常な乳幼児の出生率 (5%)、また増加している流産数を減少できる。
- 2) 水銀による環境汚染の回復技術策——“Low Cost, Low Technology, Low Risk”を基礎としたファイトレメディエーションによる汚染土壌、廃水中の水銀の除去と回収ができる。
- 3) 1) と 2) から将来において安心安全な生活を営むことが可能な社会を形成できる。

This research investigates the problems stemming from the use of mercury in many areas of Indonesia, and aims to reduce mercury use, prevent health damage, and recover contaminated environments. International cooperation to manage the risks during the entire life cycle of mercury is carried out through the Minamata Convention on Mercury and the Global Environmental Facility (GEF), which provide support for the implementation of treaties in developing countries. It is important to note that the Asia-Pacific Mercury Monitoring Network (APMMN) and the MOYAI Initiative for Networking Assessment and Strengthening (MINAS) support the GEF in Asian developing countries.

According to a report by the United Nations Environment Program, global mercury emissions into the atmosphere were estimated at 1921t in 2011. Mercury emitted from artisanal gold mining accounts for 37% of those emissions. Of the total amount of mercury used in gold mining, 75% is in the amalgam used in artisanal gold mining methods in developing countries; the remaining 25% is contained in wastewater and mine tailings.

This research will first develop measures to reduce mercury emissions and prevent health damage caused by mercury by developing methods to extract gold without the use of mercury. In recent years, it has been estimated that the birth rate of abnormal infants in gold mining areas is 5% and will continue to increase. Decreasing the potential for health damage to fetuses may also reduce the number of abortions. Secondly, this project will implement technical measures to remove mercury contaminants and rehabilitate contaminated soil, wastewater, and mine tailings through phytoremediation. This will be done based on the principle of “Low Cost, Low Technology, Low Risk.” Through these activities, this research project will ultimately contribute to building more safe and secure mining areas in Indonesia. Therefore the purposes of this research are as follows: 1) To develop a method of gold mining that does not use mercury in order to prevent the health hazards from mercury from affecting residents of artisanal gold mining sites, 2) To implement practical methods of rehabilitating environmental resources contaminated with mercury, and 3) To ultimately contribute to more safe and secure living.



Borax 法による金粒子の蛍光 X 線分析  
使用機器: EDX 付走査電子顕微鏡 (日本電機製 JSM-6010LA)  
Fluorescent X-ray analysis of gold particles by the Borax Method  
(electronic microscope: JEOL JSM-6010LA)



Borax 法の実験  
Experiment of Borax Method

## 中進国農村の生業生態系の変化と政治変動——タイ東北部を中心に——

## フィールド滞在型

## Transformation of Living Environments and Political Changes among Peasants in a Semi-developed Country: A Case Study of Northeast Thailand

藤田 渡 (大阪府立大学・大学院人間社会システム科学研究科), Viengrat Nethipo (チュラロンコン大学・政治学部), Saowanee T. Alexander (ウボンラチャタニ大学・教養学部), Prasongchai Setthasuravich (マハーサラカム大学・政治行政学部), 岡本正明 (京都大学・東南アジア地域研究研究所)

Fujita Wataru (Osaka Prefecture University, School of Sustainable System Sciences), Viengrat Nethipo (Chulalongkorn University, Faculty of Political Science), Saowanee T. Alexander (Ubon Ratchathani University, Faculty of Liberal Arts), Prasongchai Setthasuravich (Mahasarakham University, College of Politics and Governance), Okamoto Masaaki (Kyoto University, Center for Southeast Asian Studies)

## 研究概要 Outline of Research

タイ東北部農村の政治的意識・行動の変化を、生業・社会経済・生態環境との連関から分析する。統計データなど定量的・広域的な分析と、村落などでの詳細な事例分析による。メンバーによる調査分析の成果を検討し理論的考察を深める場として、バンコク連絡事務所を拠点に研究会を開催する。特に、研究代表者が滞在を希望する2018年7月後半から10月前半までの時期に、メンバー外の専門家も交えた研究会を集中的に開催する。

かつて貧困の代名詞的に語られたイサーン（タイ東北部）農村では、近年、ゴムやキャッサバなどの価格水準上昇に伴い、社会経済的地位の向上、生活スタイルの「都市化」が進んでいる。これが農村部での人々の政治意識・行動にもたらした変化を分析・考察することが本研究の目的である。現在、科研費により、統計データや「反独裁民主運動」（「赤シャツ」）支持の分布など定量的・面的な分析と、より詳細な定性的事例研究を組み合わせる調査・研究を計画している。

本研究では、これらの研究と連動し、「中進国」化するタイ東北部農村の社会政治変動を生業・生態環境と関連づけて分析し、より広範な東南アジアの地方政治研究の文脈に位置づける。上記のような臨地研究の成果について多面的に議論を行い、理論的考察を深める機会として本研究を実施する。政治学、社会言語学、環境社会学・人類学といった専門分野の異なるメンバーにより分野横断的な議論を行う。特に、代表者のバンコク連絡事務所滞在期間には、メンバー以外の多様な専門家も招聘し集中的に議論の機会を設ける。そうすることで、村落レベルでの生業・生態環境・社会の動きと、地方・国レベルでの政治の動きとの有機的連関モデルを示すことが期待される。

This research analyzes the changes in farmers' political awareness and behavior in rural areas of Northeast Thailand in relation to livelihood, lifestyle, and ecological environments. The members will conduct statistical analysis and qualitative case studies in the research sites regarding the transformation of livelihood economy, agriculture, lifestyle, conditions of natural environments and resources, as well as farmers' non-traditional political behavior and organizations. The results will be intensively discussed and theoretically examined in a series of meetings held at the Bangkok Liaison Office of CSEAS, Kyoto University. External experts will be invited to the meetings in order to share information and deepen theoretical arguments.

The rural areas of Northeast Thailand, or Isan, have long been thought of as the poorest area of the country. However, recent price rises in rubber and cassava have accelerated the 'urbanization' of farmers' lifestyles and upgraded their socio-economic status. They are no longer 'poor.' This research investigates the relationship between socio-economic changes in rural society and the consequent degradation of natural resources, disconnection from ecological environments, and increased dependence on the globalized market economy, as well as with the political awareness and behavior of rural populations. Special attention is given to active commitments to the so-called 'red shirt' movement demanding democracy and electoral politics, with strong support to former Prime Minister Thaksin Shinawatra.

The members plan to conduct statistical analyses of the relationship between the distribution of communities that were actively committed to the 'red shirt' movement and various socio-economic and environmental factors. They will also conduct in-depth case studies of both 'red shirt' active communities and non-active communities, and other particular cases witnessing changes in rural social organization or farmers' consciousness from a traditional patron-client orientation to more industry, policy, and rights-based orientations.

Previous studies have examined the rise in rural consciousness of democracy. However, the socio-economic and ecological contexts of this rise have not yet been investigated. In this study, the interrelationship between the changing lifestyles in rural areas and the increasing awareness of democracy and its accompanying sense of rights among farmers is examined in detail both by statistical and qualitative research as described above.

The statistical and field-based studies are carried out principally by other budgetary sources, including a KAKENHI grant from the Ministry of Education. In this IPCR project, the members will hold a series of meetings to intensively discuss the results of the above research, analyze data from the various theoretical viewpoints of members' academic backgrounds, including political science, social linguistics, and environmental sociology and anthropology. Non-member experts, particularly those staying in Thailand, will also be invited in order to widen the scope of arguments. By doing so, we will elucidate the political-ecological situation of rural areas in 'semi-developed' or 'middle income' countries.



インタビューのため村長宅を訪問  
Interview with a village headman



バンコクにて、調査結果検討のためのワークショップを実施  
Dense discussion about research findings with members and prominent academics in Bangkok

## 東南アジアにおける日本の戦後賠償に関する建築・土木史的研究

## フィールド滞在型

## A Study of Japanese War Reparation Projects in Southeast Asia during the Cold War from the Viewpoint of Architectural and Civil Engineering History

谷川竜一(金沢大学・新学術創成研究機構), 岡本正明(京都大学・東南アジア地域研究研究所), 林 憲吾(東京大学・生産技術研究所), 三村 豊(総合地球環境学研究所・研究基盤国際センター), 山下嗣太(京都大学・大学院文学研究科)

Tanigawa Ryuichi (Kanazawa University, Institute for Frontier Science Initiative), Okamoto Masaaki (Kyoto University, The Center for Southeast Asian Studies), Hayashi Kengo (The University of Tokyo, Institute of Industrial Science), Mimura Yutaka (Research Institute for Humanity and Nature, RIHN Center), Yamashita Tsuguta (Kyoto University, Graduate School of Letters)

## 研究概要 Outline of Research

本研究は、日本の戦後賠償・開発援助を対象に、建築・土木・政治・環境などの視点を生かして進める歴史研究かつ分野融合研究である。実地調査として研究代表者がジャカルタ連絡事務所に2020年2月1日より4月30日まで滞在する(予定)。それにより、1950～80年代に東南アジアにおいてなされた同種のプロジェクトの把握を目指すとともに、インドネシアおよび周辺地域においてなされた日本の戦後賠償・開発援助の枠組で造られた建造物の史的解明を進める。特に技術者の記憶、および対象物そのものや周辺の空間分析に注意をはらって考察する。

本研究では、戦前において日本植民地開発をリードした土木技術者たちが戦後の東南アジア——特にインドネシア——において行った巨大開発事業を対象とし、建築・土木的観点からそれらの歴史的解明を目的とする。本研究は2点に焦点を絞って研究を行う。1) 当該時期(1950～80年代)の東南アジアにおける米ソも含めた建設援助の全体像の把握に努める、2) そのなかから代表的と思われる日本のプロジェクトを選定し、具体的な分析を加える、というものである。1) で現地資料の収集を行うとともに、拠点滞在というアドバンテージを活かし、2) に特に注力することとし、建造物そのものの分析、現地に残っている技術の痕跡や技術者の記憶などの収集を行う。

本研究の意義は、過去の日本によるアジア侵略と戦後の関係構築を客観的に再検討しながら、日本・東南アジア関係をモノから展望するという、省察的かつ具体的な研究分野を開拓する点にある。

以上のような研究視点や研究構成をとりつつ、東南アジアにおける冷戦期建設援助の全体像を明らかにする。最終的には当該時期の建設援助プロジェクトを位置づけるための「歴史的なものさし」を作るとともに、そこにおいてなされた日本の戦後賠償や初期ODA(政府開発援助)事業の具体的な資料や記憶を集めることで、そのモノとしての質的意義も担保したい。これらにより、既往研究に建造物や空間的な観点を付け加え、政治・経済史などで語られがちな開発援助の歴史議論を、より拡張させる効果ももたらすことを期待している。学術成果としては建築・土木史分野の研究論文などを予定している。

This is an interdisciplinary research on Japanese war reparation projects in Southeast Asia, particularly in Indonesia, from the viewpoint of architectural and civil engineering history. It aims to analyze the meaning of those projects to Japan and Southeast Asian countries and get a new perspective and better understanding of the relationship among those countries as well as the US and the USSR throughout 20th century.

The research will follow the steps described below.

1. Construct an overview of Japanese war reparation construction projects in Indonesia by conducting a document survey in Jakarta and Japan.
2. Collecting oral histories from engineers and developers in Japan and local workers in Indonesia.

This project will analyze Japanese war reparation projects in Southeast Asia, particularly in Indonesia (which have been the important topic in the field of economic or political history) from the viewpoint of architectural and civil engineering history. The research will uncover the meaning of the Japanese war reparation projects to Japan and Southeast Asian countries. Researchers from the Institute for Frontier Science Initiative of Kanazawa University, the Center for Southeast Asian Studies of Kyoto University, the Institute of Industrial Science of the University of Tokyo, and the Research Institute for Humanity and Nature will collaborate across disciplines for this research.

Japanese war reparation projects mainly consisted of large infrastructure construction projects, including hydro-power plants, tunnels, and bridges. These had significant impacts on the local space. Those projects were controlled by engineers who engaged in Japanese colonial development projects before the Second World War. They had high technical knowledge and skills that they had refined through colonial development projects, especially on the Korean Peninsula. War reparation projects like previous colonial-era projects, also employed local people as construction laborers. Taking these historical facts into consideration, we aim to gain new perspectives and better understanding of the relationship between Japan and Southeast Asia as well as the US and the USSR throughout 20th century.

First we will construct an overview of Japanese war reparation projects from the 1950s to the 1980s in Southeast Asia. Second, we will collect project documents from government and private sector archives, such as that of Kajima construction company in both Tokyo and Jakarta with which we already have a network. At the same time, we will collect oral histories from Japanese engineers and developers, as well as Indonesian local laborers. We plan to publish a joint paper of our findings in an academic journal in the field of architecture or civil engineering.



ウイスマ・ヌサンタラ 1972 竣工 (戦後賠償)  
Wisma Nusantara, 1972 (War Reparation)



ネヤマトンネル 1961 年竣工 (戦後賠償)  
Neyamat Tunnel, 1961 (War Reparation)



## 東南アジア大陸部稲作経済の新展開——タイにおける日本米と香り米の栽培・商品化——

## Dynamic Change in the Rice Economy of Mainland Southeast Asia: Cultivation and Commercialization of Japonica and Fragrant Jasmine Rice in Thailand

## フィールド滞在型

宮田敏之(東京外国語大学・大学院総合国際学研究院), Pannee Bualek (チャンガセーム・ラーチャパット大学・研究開発研究所), Ratana Tosakul (東京外国語大学・世界言語教育センター), Supunnee Pladsrichuay (チャンガセーム・ラーチャパット大学・人文社会学部), 小林 知(京都大学・東南アジア地域研究研究所)

Miyata Toshiyuki (Tokyo University of Foreign Studies, Graduate School of Global Studies), Pannee Bualek (Chandrasakem Rajabhat University, Research and Development Institute), Ratana Tosakul (Tokyo University of Foreign Studies, Center for Global Languages and Societies in Higher Education), Supunnee Pladsrichuay (Chandrasakem Rajabhat University, Faculty of Humanities and Social Sciences), Kobayashi Satoru (Kyoto University, Center for Southeast Asian Studies)

## 研究概要 Outline of Research

東南アジア大陸部における稲作経済の新展開を、タイにおける日本米と香り米の栽培・商品化に焦点をあて、デルタ流域の開拓史を踏まえながら、実証的に研究する。タイでは高価格で取引される日本米と香り米の栽培が拡大傾向にあり、いわば、稲作における量から質への転換が進行している。本研究では、農家、農協、精米所など生産地の主要アクターに着目し、日本米はチャオプラヤー川流域のタイ中部ナコンサワン県、香り米はムーン川流域のタイ東北部ローイエット県における栽培の拡大と商業化の進展、さらにその課題を研究する。

This research examines new developments in the rice economy of Mainland Southeast Asia by focusing on the cultivation and commercialization of Japonica and fragrant Jasmine rice in Thailand, specifically in the Chao Phraya and Moon river delta basins. Cultivation of Japonica and fragrant Jasmine rice is expanding in Thailand in tandem with the higher prices they can garner in the market. It can be said that rice cultivation is transforming from focusing on quantity to focusing on quality. The research will analyze the roles of the major actors in this dynamic production and commercialization process.

## 研究目的

タイでは2011年に発足したインラック政権の籾米担保政策の影響で、2014年以降、米価が低迷した。そうした中、高価格で取引される日本米や香り米の栽培と流通が従来にも増して拡大しつつある。いわば、稲作における量から質への転換が進行している。そこで、本研究は、ナコンサワン県チュムセーン郡の日本米栽培地とローイエット県ガセートウィサイ郡の香り米栽培地において、日本米及び香り米の種籾の調達、栽培管理、籾米販売、精米、白米販売の過程を明らかにし、栽培の拡大・商品化の進展、並びにその課題を実証的に明らかにすることを目的とする。

## 意義

先進国はもとより、アジア新興国の所得の向上や食生活の変化により、タイ産の日本米や香り米に対する需要は増加しており、タイでは、高収量・低価格の稲作から、低収量・高価格品種の日本米や香り米の稲作への転換、いわば量から質への転換が進行しつつある。この転換に着目した実証的な研究は、従来のタイ稲作経済研究にはなく、本研究の研究史上の意義は大きい。

## 期待される成果

日本米及び香り米栽培拡大による量から質への稲作の転換が、農民の生活、農協や精米所の経営のあり方にどのような変化をもたらしているのかを明らかにする。そのプラスの側面のみならず、その転換の中に潜むリスクや課題も浮き彫りにできると考えられる。同時に、本研究は、東南アジア稲作の新展開を総合的に研究していくための日本とタイの研究ネットワークの強化に大いに資する。

## Purpose of Research

Rice prices in Thailand have remained sluggish since 2014, when rice support policies, which were launched under the Yingluck government in 2011, ended. Within this context, the cultivation and commercialization of Japonica and fragrant Jasmine rice has been expanding and the two types are traded at high prices, demonstrating a conversion from quantity to quality in rice cultivation. This research examines this phenomenon, specifically of Japonica rice in Nakhonsawan province of the Chao Phraya river basin in the Central region of Thailand and of fragrant Jasmine rice in Roi-et province of the Moon river basin in the Northeast region. It focuses on the process of the procurement of seed, cultivation, milling, and distribution.

## Significance of research

Domestic and foreign demand for Japonica and fragrant Jasmine rice from Thailand have increased due to rising incomes in emerging Asian countries as well as developed countries. The Thai rice economy has traditionally been characterized by high yields traded at low prices. The cultivation of Japonica and fragrant Jasmine rice, however, is characterized by low yields traded at high prices, demonstrating a conversion from quantity to quality. Although a large number of studies have been conducted on the Thai rice economy, little attention has been given to this trend. This empirical research will clarify the dynamic changes unfolding in the Thai rice economy.

## Expected results

The transformation of rice cultivation from quantity to quality in Thailand has precipitated changes to farmers' lives as well as to agricultural cooperatives and rice millers. The research will elucidate the positive aspects as well as risks and problems associated with these changes. This analysis will contribute to a better understanding not only for Thai actors, but also for regional rice economies that may also undergo similar transformations. Moreover, this project will contribute to strengthening the international research network of Japan and Thailand to comprehensively study the dynamic development of the Southeast Asian rice economy.



タイ中部ナコンサワン県・雨季の洪水によって冠水する稲作地帯 (10月)  
Rice Fields Flooded in the Rainy Season in Nakhonsawan Province in the Central Region of Thailand (October)



タイ東北部ローイエット県・稲刈り直前の香り米ジャズミン・ライス稲作地帯 (11月)  
Fields of Jasmine Rice just before Harvesting in Roi Et Province in the Northeast Region of Thailand (November)

## 現代インドネシアにおける土地紛争とその歴史的意味合い

## Land Conflicts in Contemporary Indonesia and Their Meaning in Historical Context

## 拠点集中型

加納啓良(京都大学・東南アジア地域研究研究所), Dianto Bachriadi (土地問題情報センター), 水野広祐(京都大学・東南アジア地域研究研究所), 松野明久(大阪大学・大学院国際公共政策研究科), 岡本正明(京都大学・東南アジア地域研究研究所)

Kano Hiroyoshi (Kyoto University, Center for Southeast Asian Studies), Dianto Bachriadi (Agraria Resources Center), Mizuno Kosuke (Kyoto University, Center for Southeast Asian Studies), Matsuno Akihisa (Osaka University, Osaka School of International Public Policy), Okamoto Masaaki (Kyoto University, Center for Southeast Asian Studies)

## 研究概要 Outline of Research

現代インドネシア土地紛争研究で最も業績のある Dianto Bachriadi 氏は、2012 年から 2016 年までの間、国家人権委員会の副委員長として土地紛争の調停解決にあたった。この Dianto Bachriadi 氏を外国人研究者として招聘し、国家人権委員会における活動を踏まえた研究を進展させると同時にこれらの問題をインドネシア土地問題の歴史的展開のなかに位置づける研究を実施する。

Dr. Dianto Bachriadi is one the most productive and prominent scholars in the field of land conflicts in contemporary Indonesia. He has served as the vice chairperson of the Nasional Human Rights Committee (KOMNASHAM) for last five years, and has been active in protecting people's rights to land, and in settling land conflicts. This project will invite him as a visiting fellow at CSEAS so that he may work on publishing a book and papers based on his knowledge of the issues and his experience at the Nasional Human Rights Committee. In this occasion, he attempts to locate the issue of contemporary land conflicts in the Indonesian historical context in collaboration with Japanese historians and scholars from other countries.

## 研究目的

今日のインドネシアにおいては、土地紛争や土地問題が一層複雑困難なものとなり、例えばジャカルタの都市開発、環境整備事情に於いて極めて多数の住民立ち退きが行われ、それに対し、低額補償金あるいは補償金もない、という事態が生まれている。招聘外国人研究者の Dianto 氏は、今日の土地紛争研究の第一人者であるばかりでなく、国家人権委員会において土地紛争の調停解決にあっている。Dianto 氏の招聘により、今日のインドネシア土地紛争・土地問題研究が大きく展開することが期待される。研究代表者の加納や共同研究者の水野は、インドネシアの土地紛争や土地問題を歴史的に研究しており、Dianto 氏の東南アジア地域研究研究所滞在により、現代インドネシアの土地紛争と土地問題に関する歴史的な分析を深化させ、よって現代インドネシアの土地紛争・土地問題のより深い分析およびそれに対する解決策を検討する。

Land conflicts have been increasing in Indonesia in recent years. For example, in Jakarta, the Jakarta Metropolitan Government promotes the demolition of residences as illegal housing along the rivers, roads, and lakes or canals, leading to countless land conflicts. This project will invite Dr. Dianto Bachriadi, one the most productive and prominent scholars in the field of land conflicts in contemporary Indonesia, as a visiting fellow at CSEAS so that he may work on publishing a book and papers based on his knowledge of the issues and his experience at the Nasional Human Rights Committee. In this occasion, he attempts to locate the issue of contemporary land conflicts in the Indonesian historical context in collaboration with Japanese historians and scholars from other countries.

The main issues that will be researched include the trajectory of land rights settlement in Indonesia and the contradiction between the establishment of modern absolute and exclusive land rights on the one hand, and land rights based on customary law (on which the present Basic Agrarian Act of 1960 is based) on the other hand. How the political economy and social movements determined these orientations will be studied in depth. Dr. Bachriadi will explore this complex issue based on his field studies, his experience at the Nasional Human Rights Committee, and historical study.

## 意義

Dianto Bachriadi 氏の土地紛争・土地問題研究を、国家人権委員会副委員長として土地問題の解決にあたった実践を加えた研究として発展させる。国家人権委員会の活動から得た様々な知見を研究としてまとめる。また同時に歴史的視座を得ることによってさらに研究を深化させ、問題の解決に貢献することを可能にする。

## 期待される成果

現代インドネシア土地紛争研究の第一人者とも言える Dianto Bachriadi 氏が国家人権委員会において問題解決にあたった経験を踏まえて、その間の知見を研究成果として発表する。また、これらの知見の歴史的コンテクストからの位置づけを見ることによって研究の革新を図る。



ブンクル州における土地紛争。住民による土地占拠行動前の集会  
Farmer's meeting before the land occupation action at Benkele in 2007



バンドゥンの西ジャワ州庁舎前におけるバマンダン農民組合の抗議行動  
Action of the farmer's union relating to the state land in front of the Gedung Sate Provincial Office of West Java in 2002.

## 中国と東南アジアにおける政治経済的変容と女性の移動

## 拠点集中型

## Women's Migration Amid Political and Economic Transformation: A Comparative Study of China and Southeast Asia

佐藤若菜 (新潟国際情報大学・国際学部), 速水洋子 (京都大学・東南アジア地域研究研究所), 簡美玲 (国立交通大学・客家文化学院人文社会学部), 小島敬裕 (津田塾大学・学芸学部)

Sato Wakana (Niigata University of International and Information Studies, Faculty of International Studies), Hayami Yoko (Kyoto University, Center for Southeast Asian Studies), Mei-Ling Chien (National Chiao Tung University, College of Hakka Studies, Department of Humanities and Social Sciences), Kojima Takahiro (Tsuda University, College of Liberal Arts)

## 研究概要 Outline of Research

本研究の目的は、中国とタイ、ミャンマーにおいて、20世紀以降の政治経済的変容が少数民族ないし山地民の女性の移動に与えた影響を、ジェンダーや世代間関係に着目して明らかにすることである。また、2019年8月から2020年1月までの半年間、国立交通大学客家文化学院人文社会学部の教授、簡美玲氏を招へいする。本研究の成果は、全6回の共同研究会（うち各年2回は公開型）、簡美玲氏の単著、及び各メンバーによる『東南アジア研究』、*Southeast Asian Studies*、『台湾人類学刊』への投稿論文によって公開する。

The purpose of this collaborative project is to clarify the influence of the post-20th-century political and economic transformations in China, Thailand, and Myanmar on the migration of women who belong to ethnic-minority or hill-tribe groups. It will focus on gender and intergenerational relationships. Professor Mei-Ling Chien, of the Department of Humanities and Social Sciences, National Chiao Tung University in Taiwan, will join us on this research project for half a year, from August 2019 to January 2020. The results of this research will include: six joint study meetings (four of which will be open to the public), a monograph published by Professor Chien, and research articles submitted to *Southeast Asian Studies* or *Taiwan Journal of Anthropology* by the researchers of the collaborative project.

本研究の目的は、中国とタイ、ミャンマーにおける20世紀以降の政権交代や市場経済の浸透を踏まえて、少数民族ないし山地民の女性による移動の変遷とその特徴を明らかにすることである。加えて、これらの移動が送り出し社会における男女の役割と世代間関係に与えた影響を、女性の日常生活で発揮される影響力や儀礼で示される威信に着目して検討する。

The purpose of this research is to clarify the features of migration by women in ethnic-minority or hill-tribe groups, based on the post-20th-century changes of government and the penetration of the market economy in China, Thailand, and Myanmar. Additionally, we will examine the influence of migration on the roles of men and women and on intergenerational relationships in sending societies, by focusing on the influences exerted on the daily lives of women and their prestige as expressed in ritual.

具体的には、20世紀以降の産児制限や労働力確保を目的とした政策、戦乱、食糧難による移動、もしくは出稼ぎといった経済格差を背景とする移動など、大小様々な女性の移動を対象とし、中国とタイ、ミャンマーの事例を比較する。ここから、時期や背景、特性の異なる複数の移動の蓄積が、村落や親族、家族における彼女たちの地位や役割、及び関係の形成へ与えた影響について検討する。

Specifically, we will compare large- and small-scale migration in China, Thailand, and Myanmar caused by post-20th-century policies aimed at restricting birth control and entry into the labor force, the effects of war, migration due to food shortage, and migration due to economic disparity. We will then clarify the impact on villages and kinship, on women's status and role in the family, and on the formation of social relationships using data accumulated from multiple migrations with different characteristics, taking into consideration the relevant time period and background.

中国と東南アジアの事例を比較する本研究の意義は、各地域の政治経済的背景や、各民族・地域を反映した移動をめぐる実践そのものが異なる点もさることながら、女性を研究するにあたっての方法論が大きく異なる点にある。中国大陸では、毛沢東による社会主義政策が大きな制約となって、女性に焦点をあてた研究が1990年代以後になって増加しはじめたという実情がある。近年では、資料が乏しい毛沢東時代と急激な経済成長を特徴とするポスト毛沢東時代の変化が女性に及ぼした一連の影響について、他地域の研究手法を参照しながら明らかにする必要性が叫ばれており、本研究もまた同様の問題意識を有するものである。また、メンバーの一人である簡美玲氏は、中国西南部のミャオ族女性に関する研究に加えて、マレーシアの客家に関する研究の実績を有する。さらに、本研究のテーマに関連した単著を出版する予定である。

The comparative studies of China and Southeast Asia are significant because the methodology for research concerning women may differ depending on the political and economic background of each region, as well as the migration-related practices of each ethnic group or region. In mainland China, for example, the socialist policies of the Mao Zedong to Post-Mao periods were a major research constraint, and women-focused studies began to increase only after the 1990s. In recent years, it has been necessary to refer to research methods from other areas in order to clarify the series of influences exerted on women by the transformations that occurred during the data-scarce Mao period to the rapid-growth post-Mao period. We are aware that this research may encounter similar issues.

In addition to her research on the Miao/Hmub women in southwestern China, one of our research members, Professor Mei-Ling Chien, also has research experience with the Hakka Chinese in Malaysia. Furthermore, she intends to publish a single-author book related to this research project.



中国貴州省農村部に暮らすミャオ族女性とその孫。1990年代以降、10歳代後半から40歳代までの男女を中心に、村に残った老年女性が孫の世話をしている（撮影：佐藤若菜、2010年6月23日）。

A Miao woman and her grandson in Guizhou province, China. Since the 1990s, many working age men and women (teens to 40s) have traveled to China's coastal areas to work as migrant laborers, leaving grandmothers to care for their grandchildren (photo: Sato Wakana, 23. Jun. 2010).



同地域において、出稼ぎによって得た現金で建てた家。新築祝いとして、餅や飴、小銭を屋上からまく（撮影：佐藤若菜、2011年2月18日）。

A new house built with the money that the migrant worker has earned. The homeowners threw rice cakes, candies, and small bills from the roof (photo: Sato Wakana, 18. Feb. 2011).

## Ronald Renardコレクションの保存整理と、その分析を通じた東南アジア大陸部の民族と宗教文献に関する史資料の基礎研究

## 資料共有型

## Widening the Scope of Research on Minorities and Christianity in Mainland Southeast Asia through the Ronald Renard Collection

田崎郁子(大東文化大学・国際関係学部), 速水洋子(京都大学・東南アジア地域研究研究所), 和田理寛(京都大学・東南アジア地域研究研究所), Nittayaporn Prompanya(京都大学・大学院アジア・アフリカ地域研究研究所), Anchalee Singhanetra-Renard(フリーランス研究者), Pisith Nasee(チェンマイ大学・社会科学部)

Tazaki Ikuko(Daito Bunka University, Faculty of International Relations), Hayami Yoko(Kyoto University, Center for Southeast Asian Studies), Wada Michihiro(Kyoto University, Center for Southeast Asian Studies), Nittayaporn Prompanya(Kyoto University, Graduate School of Asian and African Area Studies), Anchalee Singhanetra-Renard(Freelance Researcher), Pisith Nasee(Chiang Mai University, Faculty of Social Sciences)

## 研究概要 Outline of Research

本研究は、タイをはじめとする東南アジア大陸部少数民族及び山地開発研究で著名な故 R. Renard 氏コレクション及びチェンマイ周辺の各大学・研究機関所蔵の史資料を整理・分類し、東南アジア大陸部の民族と宗教に関する文献解題目録を作成するとともに、R. Renard 氏コレクションの一部を東南アジア地域研究研究所(以下、東南研)図書室に招来し、当該資料を活用した日本国内における東南アジア大陸部の民族・宗教研究の新たな展開に貢献する。

本研究の目的は、第一に、タイとミャンマーを中心とする東南アジア大陸部全域の民族関連文献やキリスト教宣教活動報告等多岐にわたる稀少資料を含んだ故 Ronald Duane Renard 氏(1947-2014)の個人コレクションを整理・分類し解題書誌情報を作成することによって当該地域の民族・宗教研究の概況を明らかにすることである。第二に、この R. Renard 氏旧蔵書の一部を東南研図書室に招来し、日本国内における東南アジア大陸部の民族・宗教研究を推進することである。

初年度である昨年度は、遺族が所有していた文献のタイトルを基にして4,201冊のコレクションの簡易分類を行った。内訳は、少数民族関連が708冊、キリスト教65冊、仏教527冊、北タイ753冊、カレン語・ビルマ語文献約100冊、その他2,148冊となっており、少数民族、キリスト教関連文献約800冊を東南研図書室に招来した。また、コレクションの中には、スゴカレン語の月刊誌『モーニングスター』の1850年7月の号も含まれており、管見の限りではこの号はレナード氏所蔵のものが世界で初めて現存が確認されたものである。

本年度は、こういった希少文献に留意しながら、さらにカレン語・ビルマ語文献約100冊および仏教関連文献の招来と、招来した全ての文献に関してその整理分類と解題書誌情報の作成を進めていく。解題書誌情報を元に、東南研図書室、チェンマイ大学図書館、パーヤップ大学公文書館などの所蔵と比較対照し、貴重な資料を洗い出してコレクションの価値や意義を明確にするるとともに、東南研図書室で「東南研レナード・コレクション」として一般にも利用可能な形で公開する。さらに、コレクションを用いて、キリスト教やカレン研究、北タイ研究、山地少数民族研究として、メンバーが各自の論文執筆に活用していく。



モーニング・スター1850年7月号

モーニングスターは、1840年代後半からスゴカレン語で出版された月刊誌です。キリスト教徒カレンを中心として、当時の宣教の様子などが示されており、貴重な現地語史料となっています。現在このモーニングスターを最もまとめてウェブ公開しているのは、アメリカのジョージア州にある Mercer University というバプテスト系の大学の American Baptist Historical Society という公文書館ですが、そこでもこの写真にある1850年7月の号は公開しておらず、管見の限りこの号はレナード氏所蔵のものが初めてです。

'Morning Star' July 1850

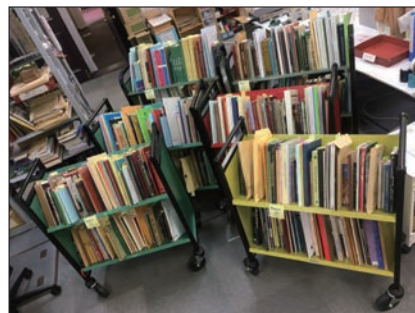
'Morning Star' is a monthly magazine which had been published since the latter half of the 1840's in Sgaw Karen language. It illustrated Christian Karen's lives and missionary's activities at that time, and is one of valuable historical documents in Karen language. The American Baptist Historical Society, an archive of Mercer University at Georgia in America, discloses 'Morning Star' on their website the most. However they don't have this issue, July 1850. As I know, this issue which Dr. Renard has is the world first.

This project aims to contribute to the development of research on minorities and religion in mainland Southeast Asia by collecting and classifying documents on minorities and development projects in the region that are in the collection of the late historian Ronald Renard. This project also plans to collect historical documents at universities and research institutes around Chiang Mai city for the purpose of cataloging books and documents about ethnic minorities and religion in the area. Finally, this project will bring a part of the Renard collection to the CSEAS library in order for researchers to make use of them.

The late Ronald Duane Renard's (1947-2014) personal collection, which contains rare documents in local languages on ethnic minorities and public development projects in Thailand and Myanmar written by Christian missionaries, is really valuable. This research project will first collect, classify, and catalog documents and books in the Ronald Renard collection in order to construct a research resource hub for ethnic and religious studies of insular Southeast Asia. Secondly, the project will bring a part of the collection to the CSEAS library so that the documents may be used in Japan to develop research about minorities and religion in mainland Southeast Asia.

Last year, we classified 4,201 materials as follows: on minorities, 708 titles, on Christianity, 64 titles, on Buddhism, 527 titles, on Northern Thailand, 753 titles, in Karen and Burmese languages, approximately 100 titles, and 2,148 on various other topics. About 800 books and documents were brought to the CSEAS library, including titles on minorities and Christianity. We find that his collection contains rare documents such as the Morning Star newspaper published in June 1850 in the Sgaw Karen language. It is likely the world's first published document in the language.

This year, we continue to classify and catalog materials in Karen and Burmese languages and Buddhism in order to clarify their value in relation to the documents housed at CSEAS, Chiang Mai University, and Payap University. Finally, we aim that the Renard collection will be made accessible for researchers. Each member of this project also will use materials in the collection to write papers on Christianity, the Karen, Northern Thailand, minorities in mainland Southeast Asia, and so on.



昨年度(2017年度)のIPCR予算によって東南研に招来したレナード氏所蔵の書籍 Renard's collection which sent to library of CSEAS using IPCR budget 2017

## インドネシアにおける経済センサス個票データの利用価値とその可能性

## 資料共有型

## The Raw Data of the Indonesian Economic Census and Its Value for Academic Research

小泉佑介(上智大学・アジア文化研究所), 新井健一郎(亜細亜大学・都市創造学部), 林 憲吾(東京大学・生産技術研究所), 長津一史(東洋大学・社会学部), 鯨島弘光(地球環境戦略研究機関・自然資源・生態系サービス領域), 古川文美子(神戸大学・人間発達環境学研究所), 鈴木 遼(総合地球環境学研究所・研究部), 甲山 治(京都大学・東南アジア地域研究所)

Koizumi Yusuke (Sophia University, Institute of Asian, African, and Middle Eastern Studies), Arai Kenichiro (Asia University, Faculty of Urban Innovation), Hayashi Kengo (The University of Tokyo, Institute of Industrial Science), Nagatsu Kazufumi (Toyo University, Faculty of Sociology), Samejima Hiromitsu (Institute for Global Environmental Strategies, Natural Resources & Ecosystem Services Area), Furukawa Fumiko (Kobe University, Graduate School of Human Development and Environment), Suzuki Haruka (Research Institute for Humanity and Nature, Research Departments), Kozan Osamu (Kyoto University, Center for Southeast Asian Studies)

## 研究概要 Outline of Research

本研究では、インドネシアにおける経済センサス個票データの分析を中心に、ジャカルタ大都市圏における居住空間と産業立地の変化を考察する。経済センサスの調査対象は、大企業だけでなく、家族経営の工場や小規模な屋台など幅広く、大都市圏内の工場労働者の特徴や、雑業等で生計をたてる人々の動向を分析するうえで、利用価値の高いデータである。本研究では、2018年度中に中央統計庁から2006年と2016年の個票データを購入手、メンバー間で共有・分析をおこなう予定である。

本研究では、ジャカルタ大都市圏において、新規の工業団地や高層アパート建設が、ジャカルタ首都特別州から隣接地域に分散している傾向に着目し、1) 大都市圏内部での人口移動、2) 大都市圏外からの労働力移動、3) これら人口移動を促す要因として、大都市圏の産業立地と就業構造の変化を解明することを目的とする。

本研究で用いる人口・経済センサスの個票データは、数百万～数千万行に達する膨大なデータセットであり、分析が容易ではなく、先行研究の蓄積も少ないため、これまで積極的な利用は進んでこなかった。特に経済センサスに関しては、管見の限り、日本の研究者による利用は皆無である。本研究の意義は、インドネシアにおける都市の社会経済変化を分析する上で、経済センサスの個票データを用いた、新たな研究アプローチを提示することにある。

本研究では、人口3000万を超えるジャカルタ大都市圏について、経済センサス個票データを用いることで、フィールド調査だけでは捉えることのできない人口動態と産業構造の変化を、マクロな視点から理解することが可能となる。加えて、こうした研究成果を、中央統計庁や付属の統計大学の職員と共有することにより、インドネシアにおける社会経済統計データのさらなる利用可能性を見出すことができると考える。

This study investigates socio-geographical changes in the Jakarta metropolitan area with a specific focus on demographic and industrial transitions during the last couple of decades. Our analysis is mainly based on raw data from the Indonesian Economic Census. The census covers not only large companies, but also small family-owned manufactures and informal sectors, making the raw data highly valuable for academic research. We will work with the Indonesian government's institution of statistics (Badan Pusat Statistik) and will demonstrate the usefulness of the raw data for the fields of economics, sociology, and geography.

This study takes particular note of the spatial expansion of the Jakarta metropolitan area, where industrial estates and residential complexes are currently developed in the suburbs. The purpose of this study is to draw attention to this “sprawling” phenomenon in the metropolitan area and to focus on the following points: (1) population mobility inside the metropolitan area, (2) labor migration from outside the metropolitan area, and (3) the impact of the structural change of industries, especially in the manufacturing sector, towards employment structure.

Although the raw data of the population census and the economic census, on which our study is mainly based, provides us important information for understanding the transformation of urban society in Indonesia, its data have not yet been actively used for academic research. One of the reasons behind this is that the raw data contains a massive amount of information and is not easy to analyze. The economic census in particular has not been given much attention compared to the population census. The significance of our study is to provide a new perspective for social and economic studies in Indonesia through the use of the raw data from the economic census.

By analyzing this data, the study makes it possible to understand structural demographic and industrial changes in the Jakarta metropolitan area from a macro perspective. Combining this macro perspective with intensive field research will lead us to a better understanding of the dynamics of social and economic changes in the metropolitan area. We will also share the research outcomes with the staff of Badan Pusat Statistik and will hold a workshop to discuss the possibilities of the use of statistical data for further academic research.



中央統計庁の本庁舎  
The main building of Statistics Indonesia



ジャカルタ特別州内の小規模事業所  
A small manufacturer of automotive components in Jakarta

藤本穰彦(静岡大学・農学部), 友次晋介(広島大学・平和センター), 小林 知(京都大学・東南アジア地域研究研究所), 日向伸介(大阪大学・大学院言語文化研究科)  
 Fujimoto Tokihiko (Shizuoka University, Faculty of Agriculture), Tomotsugu Shinsuke (Hiroshima University, The Center for Peace), Kobayashi Satoru (Kyoto University, Center for Southeast Asian Studies), Hinata Shinsuke (Osaka University, Graduate School of Language and Culture)

## 研究概要 Outline of Research

1960年代後半～内戦期までカンボジア王国において計画された多国間河川開発プロジェクト「プレック・トノット(川)電力開発灌漑計画」(以後、プレック・トノット計画)を対象に、1) 1960～70年代の国際河川開発の設計思想を抽出すると共に、2) 今日の再評価の動向を丁寧にフォローし、両者を比較・考察することで、直近50年の、カンボジアにおける河川開発プロジェクトの計画立案と実施に関する変化の歴史を明らかにする。

プレック・トノット計画については、カンボジア国内の公式な記録はほとんど失われている。しかし、内戦中もギリギリまで工事が進められており、地域空間のなかにその設計思想と到達点を見ることができると共に、工事関係者や政府関係者も一部存命していることがわかっており、彼らの経験や考察を記録すると共に、個人的に所有している資料や図面等を収集することから、1960～70年代のプレック・トノット計画の全体像を再構成することが期待できる。

プレック・トノット計画は、戦後、日本が主導した多国間の国際技術協力として初期の取り組みであり、日本が東南アジア援助に関与していくひとつの重要な契機であった。この点について、日本とアメリカを中心に、カンボジア、オーストラリアなどで、プレック・トノット計画に関する外交資料が残っていることが確認できた。それらの収集・分析を、カンボジアの現地情報と共に統合的に行なう。

プレック・トノット計画の今日的意義を問い直す本研究を通じて、カンボジアの水資源管理についての新しい知見を導出することはもちろん、21世紀の東南アジア(とりわけ国際河川・メコン川流域)における「開発」の在り方について考察する。

研究の成果を学術論文としてとりまとめると共に、より発展的な研究計画を構築し、研究プロジェクトの提案に結びつけるのが本年度の目的である。

The PREK THNOT power and irrigation development project in Cambodia was planned as a multilateral aid project in 1968 with Japan as the leading donor. However, the project was abandoned due to the impact of the Cambodian Civil War, the Cold War in Southeast Asia, and the strained relations between Cambodia and the USA in the 1970s.

The research will examine the PREK THNOT project based on historical information. This includes field surveys of the remains of public works in the PREK THNOT river catchment area, as well as study of historical materials from civil engineering networks (including original diagrams) and the diplomatic relations around the project. Through these analyses, the study will illustrate how multilateral technical cooperation in Southeast Asia has changed during the last 50 years.

Official records and documents of the PREK THNOT project are missing in Cambodia. However, some important traces and records still remain in the foreign countries involved in the project (for example Japan's 1959-1962 hydropower feasibility study, Australia's 1964-1965 dam facilities plan, and Israel's 1965-1966 irrigation feasibility study). Some basic civil engineering facilities that were constructed during the Cambodian Civil War era are also still observable in the area. Moreover, key persons in charge of the engineers and government officials from Cambodia and Japan are still alive. Therefore, it is possible to reconstruct the original 1960s plan by integrating information gained from various qualitative data and document surveys.

The project will follow four steps: (1) gather and analyze project planning reports and diagrams, (2) analyze diplomatic documents (from the point of view of Japan's role), (3) conduct fieldwork in the PREK THNOT river catchment area, and (4) interview the network of civil engineers and government officials at that time.

Why are we trying to reconstruct the missing plan? This study is important because it not only shows a water resource management best practice case in Cambodia, but it is also a model case for studying the historical development of multilateral technical cooperation in the Mekong river catchment area in the 20th century.



海田能宏先生(京都大学名誉教授)を囲んで、メコン委員会勤務時代のお話を伺う  
 Prof. Kaida talked about the Mekong River Commission in the 1970-80s



Prof. Nguyen Huu Chiem(カントー大学、ベトナム)に、1970年代以降のメコンデルタの土地利用の変化を聞く  
 Prof. Chiem talked about the landuse change in the Mekong Delta since the 1970s

外山文子 (京都大学・東南アジア地域研究研究所), 伊賀 司 (京都大学・東南アジア地域研究研究所), 三重野文晴 (京都大学・東南アジア地域研究研究所), 川村晃一 (アジア経済研究所), 小山田英治 (同志社大学・大学院グローバルスタディーズ研究科), 瀬戸裕之 (新潟国際情報大学・国際学部), 浅羽祐樹 (新潟県立大学・国際地域学部), 木場紗綾 (公立小松大学・国際文化交流学部)

Toyama Ayako (Kyoto University, Center for Southeast Asian Studies), Iga Tsukasa (Kyoto University, Center for Southeast Asian Studies), Mieno Fumiharu (Kyoto University, Center for Southeast Asian Studies), Kawamura Koichi (Institute of Developing Economies), Oyamada Eiji (Doshisha University, Graduate school of Global studies), Seto Hiroyuki (Niigata University of International and Information Studies, Faculty of International Studies), Asaba Yuki (University of Niigata Prefecture, Faculty of International Studies and Regional Development), Kiba Saya (Komatsu University, Faculty of International Communication)

## 研究概要 Outline of Research

現在、民主化論は見直しを迫られている。なぜなら、冷戦終結後に世界的に民主化が進んだと思われたが、その後民主化が後退する現象が多数みられるようになったためである。しかし、現在の新興国の政治に全く変化が見られないというわけではない。選挙を始めとする政治の民主化度は後退しつつも、「グッドガバナンス」「法の支配」などの価値は、権威主義的な政権担当者からも重要な政治的課題とされ、当該政権の正当性を支える旗印とされている。その最たるものが「汚職取締」である。民主化の度合いが後退する一方で、「汚職取締」は非常に積極的に推進されるという、従来は見られなかった「パラドックス」が生じている。本研究では「汚職取締」の政治的役割について着目することにより、21世紀における新興国の民主化について新たな視座を提供することを目指す。

Democratization in general is said to have advanced globally since the end of the Cold War, but many phenomena emerging in recent years indicate a decline in democratization. This demands a review of the so-called democratization theory. Although the democratization of politics, including elections, is retreating, values such as good governance and the rule of law are still important political issues for authoritarian administration officials, as they help maintain the legitimacy of such administrations.

This research project aims to provide a new viewpoint of democratization in emerging economies in 21st century Southeast Asian countries by paying attention to the political role of corruption control. While the degree of democratization is declining, corruption control is being actively and positively promoted in Southeast Asian countries. This shows a paradox not seen before.

## 研究目的

近年、汚職取締は、従来の民主化の先発国を中心とする研究では理解できない新しい政治的役割を果たすようになりつつあると思われる。汚職取締が強化される政治的背景、制度や法律制定における政治的争い、その後の汚職取締の実行における特徴、そして汚職取締が民主化に対して与える影響について検証する必要があると思われる。また汚職取締を重視する傾向は、一カ国の中で完結するものではなく、国家間または汚職取締機関の間で影響し合うことにより、新たな国際的潮流が生み出されている可能性もある。本研究では、汚職取締が政治的に注目を集めているタイ、インドネシア、マレーシア、フィリピン、ラオス、韓国等を取り上げ、これらの国における「汚職取締」の制度と実態について比較検討し、さらにそれぞれの国の政治体制と権力構造の相違点を加味し分析することにより、民主化に関する新たな理論構築を目指す。

## 意義

本研究により、従来の民主化の方程式、つまり選挙を中心とする「制度的民主化」→汚職撲滅などによる「民主化の質の向上」といった単線的な民主化論の見直し・再構築を図ることが可能となるだろう。汚職取締のための機関や法の整備は、過去には例を見ないほどに多様なものとなっている。これらの制度設計をめぐる政治を分析することにより、民主化移行期における障壁についても明確に浮かび上がってくると思われる。また現在の汚職は、マレーシアのナジブ首相の汚職事件にも見られるように、1カ国のみならず国際的な要因が複雑に絡み合っている事例が存在する。本研究により、ある国の民主化に対する国際的な影響についても加味して分析を行うことができる。これらにより本研究は、21世紀の政治状況に合わせた、新たな民主化論の構築を試みるにふさわしいアプローチとなりうるだろう。

## 期待される成果

各国の政治体制および権力構造の特徴と、各汚職取締機関の誕生の経緯と特徴、汚職取締に関する法律、実際の取締状況の比較分析を行うことにより、政治体制と汚職取締との関係について明らかにすることができる。またこれらの作業により、各政治体制における民主化の課題について、新たな視点から問題点を明らかにすることができると思われる。

The project aims to construct a new theory of democratization by analyzing differences in power structures concerning the control of corruption in Southeast Asian countries. In recent years, corruption control seems to be playing a new political role that cannot be understood by previously conducted research. The project focuses on Thailand, Indonesia, Malaysia, Philippines, Laos, and Korea. It examines several key factors, including the political background in which corruption control is strengthened, political conflicts in institutions and legislation, characteristics of the execution of corruption control, and the influence of corruption control on democratization. Through this, the project will compare the systems of corruption control in these countries and the politics of each country.

Through this research, we reconsider one-dimensional theories of democratization such as “institutional democratization” that focus on conventional indicators like elections to measure an improvement in the quality of democratization. The current diversity of institutions and laws to control corruption is unprecedented. By analyzing the politics surrounding these institutional designs, barriers to democratization will be clarified. Moreover, as is seen with the example of the Malaysian Prime Minister, both domestic and international factors intertwine and complicate corruption cases. By this research, we can analyze international influences on the democratization of an individual country. Taken together, this research is a suitable approach in the attempt to construct a new democratization theory that is tailored to the political realities of the 21st century.

The study is expected to clarify the relationships between the political system and corruption control by comparing the characteristics of the political system and power structures of each country with the history and characteristics of the birth of anti-corruption measures and institutions, as well as the actual enforcement situation. It is hoped that this study will also clarify the challenges to democratization in each political system.



タイ憲法裁判所 20 周年記念パーティー  
Thai Constitutional Court's 20th Anniversary Party



タイ汚職取締に関する国際セミナー (第1回)  
International seminar on Anti-corruption Politics in Thailand

清水政明(大阪大学・大学院言語文化研究科), 小島浩之(東京大学・大学院経済学研究科・経済学部), 矢野正隆(東京大学・大学院経済学研究科・経済学部), 森脇優紀(東京大学・大学院経済学研究科・経済学部), 大川昭典(フリーランス研究者), 大野美紀子(京都大学・東南アジア地域研究研究所)

Shimizu Masaaki (Osaka University, Graduate school of language and culture), Kojima Hiroyuki (The University of Tokyo, Graduate School of Economics, Faculty of Economics), Yano Masataka (The University of Tokyo, Graduate School of Economics, Faculty of Economics), Moriwaki Yuki (The University of Tokyo, Graduate School of Economics, Faculty of Economics), Ookawa Akinori (Freelance Researcher), Ono Mikiko (Kyoto University, Center for Southeast Asian Studies)

### 研究概要 Outline of Research

本研究では、タイのベトナム寺院に遺されていたハンノム（漢字・チュノム）文献を対象に、その書誌学的情報をまとめてデータベース化するとともに、これが原資料であることに鑑み、複製された資料では得られないタイプの情報（ここでは特に紙質データを中心とする）を採取し、その資料論的な位置づけを試みる。こうした作業を通じて、テキスト読解とモノ研究の両面において、この貴重な資料のもつポテンシャルを最大限に活かす方を検討する。

本研究は、日本国内では希少な東南アジア地域の原資料に、古文書学的方法論を適用することにより、これらの持つ豊富なメッセージを多角的に読み取ろうとするものである。ただし、今回対象とするハンノム文献は、テキストレベルにおいても、十分な研究の蓄積があるとは言いがたい。そこで、まず、詳細な目録および解題の作成を重点的におこない、次に、古文書学的手法による資料調査を試掘的におこなう。この作業を通じて、こうした手法を本格的に適用する基盤を構築することを目的とする。

本研究は、単なる資料研究ではなく、地域における原資料の位置づけという課題を視野に入れている。このことは、資料を、研究対象としてだけではなく、文化資産として取り扱うことにも繋がる。したがって、図書館をはじめとする資料管理者との協力は必須であり、原資料とデジタル等の複製物との関係、この両者がそれらを産出した地域とどのようなレベルで繋がっているか、といった課題にも繋がる。

作成された書誌情報は、利用のための管理データとしてだけではなく、解題と組み合わせることにより、本資料群を研究する際に不可欠の基本情報となるはずである。また、原資料にアクセスするということは、文化資産の保存・活用という文化的活動を、専門研究と同一平面上で見通す視野を開くことにも繋がる。このことは、地域の理解、地域との関わり、という意味において重要な意味を持つであろう。

This research attempts to compile bibliographic information on Han Nom texts, written in both Chinese and Chu Nom characters and archived by Vietnamese temples in Thailand, into a database. It will also collect and examine original documents in order to determine their value in the broader set of relevant resources and manuscripts. The goal of this research is to investigate whether “style theory” and “morphological theory” used in Japanese paleography can be applied to Southeast Asian source material.

As the Han Nom texts, which are the subject of this research, have not been studied sufficiently at the text level, we will attempt to catalogue, annotate, and examine the texts using paleographic methods. In the first year, we will create an annotated bibliography of various texts including Buddhists scriptures (110 texts written in Chinese characters, Chu Nom, Thai, and other languages) donated by the late Professor Yumio Sakurai to Kyoto University.

In the second year, from among the original manuscripts, we will select those with unique characteristics and examine the original paper quality. We will evaluate the validity of using Japanese paleographic methods to study Southeast Asian materials relative to other methods. The bibliographies and annotations created will be made available to the public through the Kyoto University OPAC and the Center for Southeast Asian Studies Library websites.



史料の料紙をめぐって意見交換  
Exchanging opinions on appraisal results of historical paper



第4回調査研究会を終えて  
After the 4th survey workshop



新谷春乃(東京大学・大学院総合文化研究科), Thun Theara (王立プノンペン大学・人文社会学部), 北川香子(公益財団法人東洋文庫・研究部), 小林 知(京都大学・東南アジア地域研究研究所)

Shintani Haruno (The University of Tokyo, Graduate School of Arts and Sciences), Thun Theara (Royal University of Phnom Penh, Faculty of Social Sciences and Humanities), Kitagawa Takako (Toyo Bunko, Research department), Kobayashi Satoru (Kyoto University, Center for Southeast Asian Studies)

### 研究概要 Outline of Research

本研究は、ボル・ポト時代(1975-79年)も含む20年以上にわたる内戦が終結した1991年以降のカンボジアにおける自国史叙述の展開に焦点を当てる。内戦終結後、カンボジアは立憲君主制と複数政党制民主主義へ移行し、国民和解、王国の復活、政党間争い、フン・セン首相の権力掌握といった様々な政治転換を経験した。この間、過去の歴史書が再版され、新たな歴史書が多数出版された。カンボジアの知識人たちは歴史叙述上いかなる環境下におかれ、どのような歴史を書いたのか。本研究は歴史教科書も含む歴史書の収集、分析、インタビュー調査を通して、内戦終結後のカンボジアの自国史叙述の展開の包括的理解を目指す。

本研究は、内戦終結後のカンボジアにおいて、カンボジア人知識人によって書かれた歴史関連書物の収集、分析を通して、カンボジアにおける自国史編纂の営みを明らかにすることを目的とする。内戦終結後のカンボジアは、国民和解、王国の復活、政党間争い、フン・セン首相の権力掌握といった様々な政治的転換を経験した。この間、過去にカンボジアで出版された歴史書が再版されるとともに、新たな歴史言説・叙述が登場した。国定歴史教科書の記述もたびたび書き換えられてきた。それらは政治アクターの関与が強いものだけでなく、フランス植民地時代に構築されたカンボジア史像に挑戦する試みも含むものであった。内戦終結後社会のナショナル・アイデンティティ構築、復権や新たな英雄創出に伴う歴史の政治利用、自国史像の脱植民地化といった重要なテーマを包摂するにもかかわらず、一部政治家の歴史利用を除いては十分に研究されていない。

本研究は、内戦終結以降のカンボジアにおける歴史書出版状況を整理し、その傾向を実証的に明らかにするとともに、インタビューを実施し、執筆を取り巻く環境の把握を行い、どのような歴史が書かれたかを明らかにする。これらは当時の政治状況と合わせて言説分析をすることで、内戦終結後社会のナショナル・アイデンティティ構築、復権や新たな英雄創出に伴う歴史の政治利用、自国史像の脱植民地化といった側面から現代カンボジア社会を描き出すことができる。

After more than two decades of civil war, Cambodia entered a new period after 1991 in which the constitutional monarchy was restored and liberal multi-party democracy was adopted as the principle of the country's political regime. The country has experienced changes in its political landscape during the time of national reconciliation, the restoration of the constitutional monarchy, contestations among major political parties, and the consolidation of power by Prime Minister Hun Sen. These new political contexts introduced new circumstances for local intellectuals to produce historical narratives for cultivating connections between contemporary Cambodia and its distant past. By examining school history textbooks and history books published in the Khmer language, this study explores the contents of Cambodia's historiography produced between 1991 and 2013. The study will argue that the contents of those history books predominantly emphasize certain historical episodes and figures and draw on certain interpretations to suit current needs and political agendas.

This project aims to collect and critically examine historical writings produced by Cambodian intellectuals during the post-civil war years. Taking into account key political factors, it will focus on history textbooks and identify changes in their contents in accordance with changes in national politics. Additionally, the research will examine individual scholars' historical discourses of the national history and analyze their works based on their educational background and political tendency. By so doing, the project will extend its discussion broadly to Cambodian historiography and intellectual history during the proposed period. Several important topics will be analyzed, including the (re)construction of national identity, the re-creation of national heroes, and the decolonization of national history in a post-conflict country.

Since very few studies have closely examined the construction of Cambodian historical writings with reference to national political developments, this project will enhance understanding of the use of national historical narratives among different political factions competing for power in the country. It will also contribute to deepening our understanding of the conditions of political identity in contemporary Cambodia. Moreover, as the project will collect and examine a wide range of documents written in the local language as well as opinions of local historians, it will establish an important academic reference for those who attempt to understand Cambodian politics and the roles that local historians play in shaping the domestic political landscape in the country.



プレイベン州国道8号線沿いに建つスダチ・コン像

The statue of Sdec Kan built along the national road no.8 in Prey Veng province



スダチ・コン伝承に関する聞き取り調査

The interview about folklores of Sdec Kan

## 東南アジアにおける神経筋疾患治療・ケアの実態把握

## 萌芽型

## Current Status of Treatment and Care for Neuromuscular Diseases in Southeast Asia

坂野晴彦(マサチューセッツ州立大学・医学部), 坂本龍太(京都大学・東南アジア地域研究研究所), 松林公蔵(京都大学・東南アジア地域研究研究所・名誉教授), 井上治久(京都大学・iPS細胞研究所), 勝野雅央(名古屋大学・大学院医学系研究科), 祖父江元(名古屋大学・大学院医学系研究科), Duangnapa Roongpiboonsopit (ナレースアン大学・医学部), Rawiphan Witoonpanich (マヒドン大学・医学部), Teeratorn Pulkes (マヒドン大学・医学部), Charungthai Dejthepavorn (マヒドン大学・医学部)

Banno Haruhiko (University of Massachusetts, Medical School), Sakamoto Ryota (Kyoto University, Center for Southeast Asian Studies), Matsubayashi Kozo (Kyoto University, Center for Southeast Asian Studies, Emeritus Professor), Inoue Haruhisa (Kyoto University, Center for iPS Cell Research and Application), Katsuno Masahisa (Nagoya University, Graduate School of Medicine), Sobue Gen (Nagoya University, Graduate School of Medicine), Duangnapa Roongpiboonsopit (Naresuan University, Faculty of Medicine), Rawiphan Witoonpanich (Mahidol University, Faculty of Medicine), Teeratorn Pulkes (Mahidol University, Faculty of Medicine), Charungthai Dejthepavorn (Mahidol University, Faculty of Medicine)

## 研究概要 Outline of Research

神経疾患に対するアジア共同の臨床研究を行うための日本と東南アジア諸国との間のプラットフォーム形成を長期目標に、本研究ではタイにおける神経筋疾患治療・ケアの実態把握を行い、東南アジアとの今後の協力体制構築に向けた足掛かりを確立する。文理融合型の研究を得意とする京都大学東南アジア地域研究研究所のフィールド医学研究者の協力を得て、実態把握とともに国際共同研究のシーズを探る。

神経筋疾患は筋力低下を生じることから治療とともに介護およびケアが必須であり、家族/社会構造・介護システムによる影響が大きい。またアジア人におけるデータは薬理遺伝学的観点において欧米とは異なる点があり、欧米データの直輸入から脱しアジア発の臨床研究・臨床試験を推進することが重要となってきた。全身の筋力低下、筋萎縮を来し発症後3~5年で死に至る筋萎縮性側索硬化症(ALS)にみられるように、神経筋疾患には治療法が確立されておらず、症例数も少ない疾病が多い。治療法確立のために多地域からの変異遺伝子集積は今後とるべき方向性であり、国際共同臨床研究、臨床試験が研究推進の鍵となる可能性がある。本研究ではALSを中心とした神経筋疾患の東南アジアにおける治療・ケアの実態を日本の現状と比較し検討する。具体的には医療レベル、親日感情等で利点の多いタイ・カンボジアをアジア連携のフィールドとして都市部と農村部において神経筋疾患治療およびケアの実態調査を行い、今後の共同臨床研究のシーズを探る。

本研究では将来的な日本と東南アジア諸国との国際共同研究体制構築に向けた第一歩として、タイ・カンボジアとの協力関係を確立する。東南アジアにおける神経筋疾患の治療・ケアの実態を把握することで、アジア型の治療・ケア体制について考察を深め、今後の治療・ケアの方向性を提案する。さらに患者遺伝子集積を行うことで神経変性疾患の病態解析に貢献できる可能性がある。

We will clarify the current status of treatment and care for neuromuscular diseases in Thailand. Through this process, we seek ways to effectively cooperate between countries in this field and discover future seeds of international collaboration between Thailand, Cambodia, and Japan, with the help of input from researchers specializing in area studies and field medicine at the Center for Southeast Asian Studies (CSEAS), Kyoto University. Our long-term goals include building an international study platform between Southeast Asian countries and Japan for future planning of treatment, care, and therapy development for intractable neuromuscular diseases in those countries.

Neuromuscular diseases cause muscular weakness in affected patients that inevitably necessitates medical and social care for the patients. Medical and social care varies among areas, countries, and cultures, as the clinical environment is influenced by patient families, societies, and health policies.

As we can see in the cases of amyotrophic lateral sclerosis (ALS) and spinocerebellar atrophy (SCA), many neuromuscular diseases are rare in number, but are not treatable. Therapy development is awaited for these diseases. There is an increasing recognition of the importance of Asian clinical studies due to pharmacogenetic differences between Asian and Caucasian races. Thus Asian consortia for clinical studies and clinical trials are indispensable in the future. Multi-regional studies that include gene analyses from multiple ethnic groups and international clinical trials recruiting many patients from many countries are critical to investigate disease mechanisms and to find cures for these untreatable diseases.

In this study, we aim to describe the current status of treatment and care for neuromuscular diseases in Thailand. We will compare treatment and care among Japan, the United States, and Southeast Asian countries, and identify specific characteristics of treatment and care for neuromuscular diseases in Asia. We will start with Thailand, due to its high clinical level. We will conduct field research in rural Thailand and Bangkok to better understand the medical environment. Researchers specializing in area studies and field medicine at the Center for Southeast Asian Studies (CSEAS), researchers at Naresuan University in Phitsanulok, northern Thailand, and Mahidol University in Bangkok will assist in field research. Specifically, we will focus on the social care system, socioeconomic factors of families and care-givers, and patient perceptions of the diseases. Throughout the process, we will identify what hinders effective care and clinical research in the area. Our goal is to identify and suggest ideal care and treatment options for patients based on the area-specific context. In addition, we will seek ways to effectively cooperate between countries in this field and discover future seeds of international collaboration between Thailand, Cambodia, and Japan. Given that the prevalence of the C9orf72 mutation in familial ALS patients is very different between Western and Asian countries, we also plan to conduct genetic analyses using samples from Southeast Asian countries. It is hoped that this may contribute new insights into the disease mechanism of ALS. In addition, as Mahidol University has a large patient cohort of SCA, we will discuss future collaboration.



マヒドン大学ラーマティボディ病院筋電図室への訪問  
Electrophysiology Room at Mahidol University Ramathibodi Hospital



ナレースアン大学附属病院  
Naresuan University Hospital

今井伸夫(東京農業大学・森林総合科学科), 鯨島弘光(公益財団法人地球環境戦略研究機関・自然資源・生態系サービス領域), 生方史数(岡山大学・大学院環境生命科学研究所), 小林 知(京都大学・東南アジア地域研究研究所), 内藤大輔(京都大学・東南アジア地域研究研究所)

Imai Nobuo (Tokyo University of Agriculture, Department of Forest Science), Samejima Hiromitsu (Institute for Global Environmental Strategies, Natural Resources & Ecosystem Services Area), Ubukata Fumikazu (Okayama University, Graduate School of Environmental and Life Science), Kobayashi Satoru (Kyoto University, Center for Southeast Asian Studies), Naito Daisuke (Kyoto University, Center for Southeast Asian Studies)

## 研究概要 Outline of Research

本研究では、1960年代頃～2010年における東南アジア8カ国の県・州・省レベルを対象に、森林面積変化に及ぼす駆動因の相対的重要性の経時変化を明らかにすることを目的とする。既に、重要な森林減少要因である人口・社会経済・土地利用・地理に関する公開情報を、当該国の行政機関図書館等で収集してきた。本課題では、1) 未収集データ取得のための海外調査、2) 統計資料のデータ入力・整理作業、3) 研究打合せ、4) データ解析と論文執筆を行う。

The aim of this research is to examine how the relative importance of forest area causal factors have changed over time during 1960-2010 in eight Southeast Asian countries at a regional scale. The eight countries are Cambodia, Indonesia, Laos, Malaysia, Myanmar, the Philippines, Thailand, and Vietnam. We have already obtained statistical data on specific factors related to deforestation, such as population, economic status, land-use patterns, wood and food production, and environmental conditions in each of the countries and at a regional scale. We will 1) visit the above countries to collect further statistical data on a range of causative factors, 2) input and analyze the statistical data, 3) write and submit a research article, and 4) hold a meeting/workshop on deforestation in Southeast Asia.

東南アジア諸国では、アマゾン熱帯を凌ぐ勢いで森林減少が進む一方、いくつかの国や地域では森林回復も進んでいる。森林減少・回復の駆動因についての研究は多いが、以下の3つの問題が指摘できる：1) 調査対象期間が概して短く、特にリモセン研究では概ね1990年代以降を対象にするため、駆動因の経時変化や森林減少が激しかった1960～80年代頃の情報が乏しい、2) グローバル・スケールのような国単位の研究、あるいは村～県程度の狭いエリアを対象とした研究のどちらかに偏ってきた、3) 駆動因は多数あるにもかかわらず、2～3個程度の駆動因のみに注目した研究が多い。そのため、メソ・スケールにおける各駆動因の相対的重要性の時空間変動は、いまだ解明されていない。本研究では、1960年代頃～2010年における東南アジア8カ国(カンボジア・インドネシア・ラオス・マレーシア・ミャンマー・フィリピン・タイ・ベトナム)の県・州・省レベルを対象に、森林・人口・社会経済・土地利用・地理に関する公開情報を収集・解析し、森林面積変化に及ぼす駆動因の相対的重要性の長期変化を明らかにすることを目的とする。

Tropical rainforests in Southeast Asia exhibited a high and increasing rate of forest cover loss from 2000 to 2012, while the rate of decrease slowed down in Brazil. On the other hand, “forest transition,” moving from net deforestation to net reforestation, has occurred in northern Laos, the Philippines, and Vietnam since the 1990s onward. Although the pattern and process of forest transition in particular regions and countries has been well studied, the reasons why these particular areas, but not others, experience forest transition is still unclear. We will therefore collect data on a range of causative factors in order to get a more full understanding of these reasons.

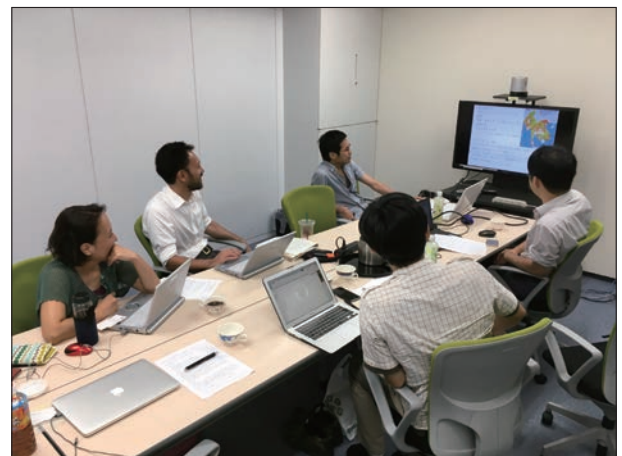
While there are many studies on factors affecting the rate of forest area change, most previous studies have 1) examined a limited number of causative factors, 2) focused on a relatively short time period, usually the most recent, and 3) are limited to either national-scale or local-scale analysis. The aim of this research is to examine long-term changes in the relative importance of each causative factor driving forest change. These factors include population, economic status, land-use patterns, wood and food production, and environmental conditions, during 1960-2010 in eight Southeast Asian countries and at a regional scale.

本課題は、熱帯林の減少・回復の原因解明を通して、森林保全・管理の最前線に立つ国際機関・国・県の利害関係者に対し駆動因情報を提供することができる。また、東南アジア各国では統計情報の散逸・紛失が進んでいて、しばしば国の統計担当者さえ目的資料にアクセス不可能な現状がある。解析に用いた生データは、論文発表時に Supplementary デジタルデータとして公表予定である。

For this research, we will 1) collect statistical data on a range of causative factors, 2) input and analyze the statistical data, 3) write and submit a research article, and 4) hold a meeting/workshop on deforestation in Southeast Asia.

Region / Province	Sector regional / provincial product			
	AK	Forest	Other	Page
<b>INDONESIA</b>				
Sumatra	1	3	7	13
Java	2	2	2	14
Bali	3	7	9	15
Sumatra	4	2	10	16
Sumatra	5	8	11	17
Sumatra	6	10	12	18
<b>VIETNAM</b>				
North Vietnam	13	12	27	109
South	14	24	30	110
North Vietnam	15	23	31	111
North Vietnam	16	24	32	112
North Vietnam	17	25	33	113
North Vietnam	18	26	34	114
North Vietnam	19	27	35	115
North Vietnam	20	28	36	116
North Vietnam	21	29	37	117
North Vietnam	22	30	38	118
North Vietnam	23	31	39	119
North Vietnam	24	32	40	120
North Vietnam	25	33	41	121
North Vietnam	26	34	42	122
North Vietnam	27	35	43	123

各国で撮影した統計資料 (写真はタイの経済データ)  
Statistical data photographed at governmental libraries  
(This photo is economic data in Thailand)



研究打ち合わせ  
Research meeting

## グローバル化時代のアジアにおける君主制

## 萌芽型

## Factors that Contribute to the Survival of Monarchies in Asia

櫻田智恵(京都大学・大学院アジア・アフリカ地域研究研究科), 日向伸介(大阪大学・大学院言語文化研究科), 玉田芳史(京都大学・大学院アジア・アフリカ地域研究研究科), 小林 知(京都大学・東南アジア地域研究研究所), 藤倉達郎(京都大学・大学院アジア・アフリカ地域研究研究科), 坂川直也(フリーランス研究者)

Sakurada Chie (Kyoto University, Graduate School of Asian and African Area Studies), Hinata Shinsuke (Osaka University, Graduate school of Language and Culture), Tamada Yoshifumi (Kyoto University, Graduate School of Asian and African Area Studies), Kobayashi Satoru (Kyoto University, Center for Southeast Asian Studies), Fujikura Tatsuou (Kyoto University, Graduate School of Asian and African Area Studies), Sakagawa Naoya (Freelance Researcher)

## 研究概要 Outline of Research

東南アジアのタイとカンボジア、南アジアのネパールを主たる対象として、君主制の比較研究を行う。ネパールの君主制は廃止になり、カンボジアでは権威は大きくないものの存続してきた。タイは、君主制が強大な権威を有してきたが、前国王の崩御により今後の動向に注目が集まっている。君主制を廃止、もしくは存続させる要因は何か。状況の異なる3カ国の事例を比較し、分析する。また本年は、特に日本やヨーロッパの皇室・王室との比較を重点的に行う。

本研究では、君主制を単に国内事情から分析するだけでなく、グローバル化の下で変化する国際情勢の影響も視野に入れつつ、現代君主制の存在意義を明らかにすることを旨とする。

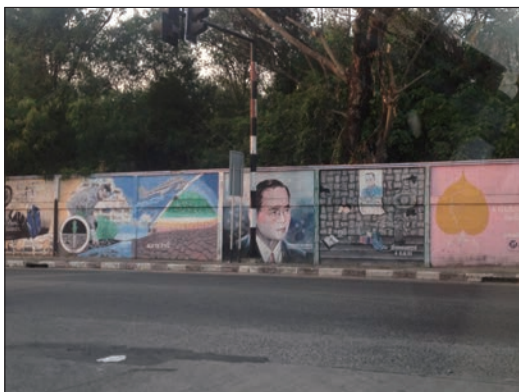
本研究は、アジアの君主制に焦点をあて、現代君主制の存続要因を明らかにすることを目的とし、すでに君主制が廃絶された南アジアのネパールと、現在も君主制が力を持つ東南アジアのタイ、カンボジアの三国を主たる対象として比較研究を行う。

アジアに残る君主制は多くない。列強が植民地支配を進める過程で、その多くを廃絶に追い込んだからである。植民地時代を生き延びた君主制も、決して安泰なわけではない。民主化の発展に伴い、現代君主制の存在意義は揺らぎつつあるからである。では、こうした状況下で、今もなお君主制が存続し続ける、もしくは廃絶される要因は何か。そうした両者の違いはなぜ生まれるのか。

本研究で扱う、タイ、カンボジア、ネパールはいずれも、国政選挙が実施される一定程度民主化が進んだ君主国である。こうした共通要因にもかかわらず、君主制の政治的な役割や重要性は異なる。この違いが生まれるのは、君主制や代議制民主主義と一口にいっても、その展開や実態には各国ごとに違いがあるからである。本研究は、各国ごとの特色を浮かび上がらせ、各国への理解の深まりに寄与することが期待される。

また、民主化と君主制の関係性については、ヨーロッパ諸国の君主制研究においても、近年注目されつつあるテーマである。

二年目である本年は、昨年の成果をアジア以外の地域、特に日本とヨーロッパと比較することに重点を置く。アジアの君主制についての比較研究は乏しく、各国の事例を挙げるにとどまってきたが、本研究はメディアなどの働きに着目し、君主制の受容基盤が如何に醸成されたかという点から他地域比較を行う先駆的なものである。



タイの前国王の肖像が描かれた小学校の塀  
Portrait of the former king of Thailand on a wall of elementary school

This study compares the monarchies in Thailand, Cambodia, and Nepal. While the monarchy was abolished in Nepal, one still exists with some authority in Cambodia. In Thailand, the system has had a great authority; however, its future is attracting global interest after the death of the former king in 2016. Comparison and analysis of each of these countries will help elucidate what factors lead to the abolishment or maintenance of monarchies in Asia.

In the second year, we will focus on comparing the royal families in Thailand, Cambodia, and Nepal with those in Japan and Europe. This aims to clarify the contemporary meaning of the monarchy's existence by analyzing not only internal affairs, but also changing international influence under globalization.

This study focuses on monarchies in Asia and tries to clarify the factors that contribute to their persistence. More specifically, it compares Nepal, where the monarchy has been abolished, and Thailand and Cambodia, where monarchies continue to exert authority. There are only a few monarchies left in Asia today. While the monarchies that survived the colonial period seem to remain secure, new changes, such as the development of democracy, could diminish the significance of traditional monarchies in those countries. The countries at the focus of this study—Thailand, Cambodia, and Nepal—are partly democratized monarchies that hold national elections. Although they share this commonality, however, the political roles and importance of the monarchy differ in each country. This is because each country developed its own monarchy and its own original parliamentary democracy. The comparative study of three countries can therefore deepen our understanding of why some monarchies are able to survive and others cannot, as well as what factors contribute to their survival or demise. This study will not only contribute to a deepening understanding of each country, it will also help illuminate the relationship between democracy and monarchy, something that is increasingly attracting attention from those studying European monarchies.

In the second year, we will expand discussions to other regions, drawing comparisons with monarchies in Japan and European countries. The roles that media play in the continuation of monarchies will be a key issue in this comparative examination of regional variations among monarchies.



2017年のタイ前国王の火葬式用特設会場  
Special site for crematory ceremony of the former King of Thailand in 2017

今村真央(山形大学・人文学部), 藤田幸一(京都大学・東南アジア地域研究研究所), 小島敬裕(津田塾大学・学芸学部), 木村真紀子(津田塾大学・学芸学部), 長田紀之(日本貿易振興機構アジア経済研究所・地域研究センター動向分析研究グループ), 堀江未央(名古屋大学・高等研究院), 下條尚志(静岡県立大学・大学院国際関係学研究所), 倉部慶太(東京外国語大学・アジア・アフリカ言語文化研究所), 長岡 慶(京都大学・アジア・アフリカ地域研究研究所), 中村 唯(公益財団法人笹川平和財団・笹川汎アジア基金事業室)

Imamura Masao (Yamagata University, Human and Social Sciences), Fujita Koichi (Kyoto University, Center for Southeast Asian Studies), Kojima Takahiro (Tsuda College, Faculty of Liberal Arts), Kimura Makiko (Tsuda College, Faculty of Liberal Arts), Osada Noriyuki (Institute of Developing Economies, Current Affairs Studies Group, Area Studies Center), Horie Mio (Nagoya University, Institute for Advanced Research), Shimojo Hisashi (University of Shizuoka, School of International Relations), Kurabe Keita (Tokyo University of Foreign Studies, Research Institute for Languages and Cultures of Asia and Africa), Nagaoka Kei (Kyoto University, Graduate School of Asian and African Area Studies), Nakamura Yui (The Sasakawa Peace Foundation, The Sasakawa Pan Asia Fund)

## 研究概要 Outline of Research

本研究では、これまで雲南省、カチン地域、インド北東部（アッサム地域）の各地で別々に調査を行ってきた研究者が集まり、この地域に関する洞察を共有する。先行研究を整理し、予備調査を行うことによって、生態、農耕、宗教、文化、言語、民族、政治経済の繋がりと隔たりを分析する。この内陸部の回廊が、中国、ミャンマー、インド間の架け橋となるのかもしくは障壁となるのかを明らかにする。

This research project will examine the mountain region that spans from Yunnan of southwestern China to Northeastern India through the Kachin region of northern Myanmar. The project will be carried out by a team of researchers who in the past separately conducted field-based and/or archival research; under this project the researchers working on three different countries will work together to share insights. A large question for this team is whether it is plausible to think of this contiguous highland area as one distinct area. Through this question we will investigate a wide range of questions about the nature of Area Studies, while gathering and analyzing empirical data from our fields.

本プロジェクトでは、ヒマラヤ山脈南東部に位置する「雲南・カチン・アッサム」地帯を一つの連続体として捉え、この地域を一つの東西回廊とみなすことが妥当かどうかを検証する。

「雲南・カチン・アッサム回廊」という新しい地理的枠組みを検証する。これは新しい「地域研究」の可能性を探るものとして画期的なものである。

これまで「雲南・カチン・アッサム」地帯がまとまって論じられてこなかった原因の一つは、プータオなどミャンマー北部やアルナチャルなどインド北東部で調査を行うことが極めて難しかったことにある。現地調査が局地的に行われても、異なる地域に属するものと見なされてしまい、調査者間での情報共有の場も設けられてこなかった。本共同研究メンバーの多くは近年ミャンマー北部（プータオなど）やインド北東部（アルナチャルなど）を訪れ、これらの地域でもいよいよ現地調査が可能になってきたことを確認した。この地域での本格的な現地調査を準備して、新しい地域研究を提唱することが本研究の意義である。

特に、宗教や言語の分布をマイクロとマクロの両レベルでの調査からと、カチン（ジンポー）、シャン（Tai）、ナガといった少数民族間関係の分析からは、多くの発見を期待することができる。

In the southeastern part of the Himalaya mountain region, from Yunnan Province of China to India's Northeast, is a highland region with a variety of hill peoples. Because this region has been divided into three states (China, Myanmar, and India) in the modern era, it is rare to think of this space as one contiguous place. The idea of Zomia, proposed by Willem van Schendel and James C. Scott, allows us to imagine this diverse region in the interior as one area, perhaps deserving its own Area Studies. The present research project will gather empirical evidence to examine such reconfigurations of “areas” in mainland Southeast Asia. We will carry out our investigations with the idea of an Assam-Kachin-Yunnan Corridor to ground our fieldwork.

The highland region, from Yunnan to Assam, has been characterized by long standing statelessness and ethno-linguistic diversity. There have been a series of insurgency groups in this region. In each country, accessibility for foreign researchers has been a significant issue. In recent years, however, there are signs that the region is enjoying more political stability and that fieldwork by foreign researchers is more possible.

To what extent is it plausible to think of this region, the Yunnan-Kachin-Assam region, as one contiguous area with multiple connections among the various places within? Are we supposed to think that this region has been fragmented into various states because it was fragmented in the first place? Or are we supposed to think that there are connections across this region, underneath the divisions that have been imposed by the modern nation-states?

And how about the future? There are signs that the region is going to enjoy more political stability and infrastructure development. Will this region play a vital role in connecting India, China, and Myanmar?

In addition to bettering our understanding of this particular region, probing these questions will produce many insights into the nature of Area Studies, contributing to a rethinking of the discipline.



タイ（シャン）系上座部仏教僧院（インド北東部）  
A Tai Buddhist temple in Northeast India



クリケットに興じる見習僧（インド北東部）  
A Buddhist novice playing cricket in Northeast India

大野昭彦（青山学院大学・国際政治経済学部）、坂田正三（日本貿易振興機構アジア経済研究所・バンコク研究センター）、須田敏彦（大東文化大学・国際関係学部）、坂根嘉弘（広島修道大学・商学部）、Pham Bao Duong（ベトナム国立農業大学・経済学・農村開発学部）、Chansathith Chaleunsinh（研究コンサルタント（自営））、藤田幸一（京都大学・東南アジア地域研究研究所）

Ohno Akihiko (Aoyama Gakuin University, School of International Politics and Economics), Sakata Shozo (IDE-JETRO, Bangkok Research Center), Suda Toshihiko (Daito Bunka University, Faculty of International Relations), Sakane Yoshihiro (Hiroshima Shudo University, Faculty of Commerce), Pham Bao Duong (Vietnam National University of Agriculture, Faculty of Economics and Rural Development), Chansathith Chaleunsinh (Research consultant (self-employed)), Fujita Koichi (Kyoto University, Center for Southeast Asian Studies)

## 研究概要 Outline of Research

東南アジアでは、融資活動に専念するグラミン銀行型ではなく、貯蓄動員も伴う信用組合型の農村金融機関が主流となっている。この意味では、健全な農村金融市場が形成される芽がある。しかし一般にその金利水準は市中銀行より大幅に高く、それが金融市場の統合を制約する重要な要因となっている。本研究は、戦前日本と現代東南アジア数カ国の比較制度分析から、金融市場の統合の成否を左右する要因を、特に金利差問題に焦点を当てて検討する。

日本の経験からすれば、農村信用組合は、上部組織の設立を通じて組合間の資金融通が図られ、最終的には全国の金融市場に統合されることになる。しかし1990年代末から発展したラオス農村信用組合は金利が市中金利（月約1%）よりも高い月3%程度で高止まりし、上部組織制度化の失敗もあって、貸出先が村内で枯渇した際、組合が村外事業家に貸し付け、不良債権化するという問題に直面した。日本の信用組合の金利は市中金利とほぼ同じであり、全国の金融市場との統合に大きな困難はなかったことと対照的である。ベトナムでは人民信用基金の金利は市中と大差なく、上部組織を介した資金融通やより広い金融市場に統合されつつある。またインドネシアでは、銀行金利が政策的に高く設定され、BRI（インドネシア国営銀行）によって動員された農村貯蓄が都市で投資される好循環が生まれた。なぜ、以上のような差が生まれるのか。

急速な経済発展のもと、東南アジアの農村部では資金余剰が生まれつつある。それを貯蓄として動員し、広範なセクターにおける投資につなげることは重要な政策課題となる。しかし、開発途上国の農村金融研究のなかでは、この分野は空白領域のままである。今回対象とする諸国では、金融市場統合の進捗に濃淡がみられる。農村構造の差を含む比較制度分析から、この未踏破の課題に迫ることは、研究のみならず政策的にも意義があるといえよう。

Numerous studies have revealed that the poor in developing countries do have monetary surplus, albeit in limited amounts. This emphasizes the role of commercial financial intermediaries between cash-surplus and cash-deficient households through the provision of savings services. Credit unions are prime examples of financial institutions that mobilize savings. Such institutions, however, often have excess funds when the rural credit markets created by the credit union are segregated not only from those created by other credit unions, but also from formal financial markets. The Japanese pre-war experience of credit unions serves as reference on the integration of rural financial markets into nationwide ones. In Japan, market integration with respect to excess funds was pursued by organizing segregated rural credit markets (horizontal integration) and aligning rural credit markets with formal financial markets (vertical integration). We intend to investigate the contrasting evolutionary paths of Japanese credit unions and the rural savings institutions of Laos, Vietnam, and Indonesia in order to identify the factors that facilitate integration of markets.

Creating rural financial markets has been a challenging policy intervention for decades in developing countries. While the literature on rural financial markets has paid significant attention to poverty alleviation, there has been little discussion on the integration of rural credit markets into nation-wide financial markets. Credit unions based on the savings-first principle can be an effective device to integrate rural and urban financial markets. We intend to examine the factors that facilitate such an integration by means of comparative institutional analysis.

Managing excess funds is a critical task for credit unions and is most often solved in the following three ways: (1) lowering the lending interest rate; (2) increasing the demand for loans; and (3) linking excess funds with loan demands outside the credit union in a creditable way. As to the third option, it should be noted that credit unions are usually not equipped with an inter-group coordination mechanism as the credit union is a within-a-village institution.

We offer three major perspectives for our research: (1) The management of the credit union is deeply embedded in the social relations of agrarian societies. In Japan, it was the landlord class that exercised the critical initiative to establish and manage credit unions. A major portion of the internal funds of Japanese credit unions at the early stage was share capital supplied primarily by the wealthier strata of the agrarian society—mostly landlords. If such a class is non-existent or does not provide funds, support from a third-party body such as an NGO or a government agency is very much required for managing and monitoring credit unions. (2) The purposes of loan demand vary from insurance against idiosyncratic risks, primarily in the poor areas, to investment in agriculture, primarily in irrigated areas. It follows that distinct devices are installed within credit unions to deal with different loan demands in different areas. Special emphasis should be placed on an insurance mechanism for credit unions in economically disadvantaged or undeveloped areas. (3) An external institution should be established to coordinate excess funds; otherwise, an excess-funds issue could jeopardize the credit union, particularly if the credit union that is a within-a-village institution is not equipped with an inter-group coordination mechanism.

As mentioned, differences in agrarian structures are likely to affect the performance of credit unions. We explicitly consider indigenous factors in examining the financial market integration.



ベトナム タイビン省の農業銀行支店  
Branch office of Agribank, Tay Binh Province, Vietnam



農業銀行における聞き取り  
Interview at Agribank office, Tay Binh Province

## 東南アジア諸国における殉職兵士の扱いと安全保障政策への影響に関する比較研究

## 萌芽型

## Treatment of Soldier Deaths and the Associated Impacts to Security Policy: Comparative Studies of Selected States in Southeast Asia

安富 淳 (宮崎国際大学・国際教養学部), Pavin Chachavalpongpun (京都大学・東南アジア地域研究研究所), 木場紗綾 (公立小松大学・国際文化交流学部), Terence Lee (シンガポール国立大学・政治学部), Rosalie Arcala Hall (フィリピン大学ビサヤ校・政治学部), Eyal Ben-Ari (キネレット大学・社会安全保障平和研究所)

Yasutomi Atsushi (Miyazaki International College, School of International Liberal Arts), Pavin Chachavalpongpun (Kyoto University, Center for Southeast Asian Studies), Kiba Saya (Komatsu University, Faculty of International Communication), Terence Lee (National University of Singapore, Department of Political Science), Rosalie Arcala Hall (University of the Philippines Visayas), Eyal Ben-Ari (Kinneret Collage on the Sea of Galilee, The Center on Peace, Security, and Society in Memory of Dan Shomron)

## 研究概要 Outline of Research

本研究では、1) 東南アジア諸国の各国政府が国軍の殉職兵士をどのように扱ってきたか、2) その扱いが、各国の安全保障政策（とりわけ対テロ対策や国連 PKO などの海外ミッション）の形成にどのような変化をもたらしてきたか、3) 各国の政策の変化の特徴が異なる要因はなにか、という問いを設定し、比較研究を実施する。フィリピン、インドネシア、シンガポール、タイの4カ国を対象とし、それぞれの国を専門とする研究者の間で研究会を開催し、将来的には共同での現地調査を視野に入れる。

本研究は、フィリピン、インドネシア、シンガポール、タイといった東南アジア諸国において、各国軍の国内外の作戦中に発生した殉職者（戦闘死、事故死、自死を含む）とそれに対する政府の対応が、それぞれの安全保障政策（とりわけ対テロ活動をはじめとした国内治安対策および国連 PKO などの国際平和協力活動）にどのような変化をどの程度もたらしたのかを明らかにし、各国の相違・共通点を比較し、その要因を分析する。

軍隊の国内外での任務中における兵士の殉職は不可避な事象である。上記対象国においては、従来は、兵士の命が西側民主主義諸国に比して「軽く」扱われていた。しかし近年では、メディアの高度な発達や人権意識向上に伴い、兵士の死に対する軍隊および国民の受け止め方が大きく変化しつつある。少子高齢化の進む諸国では、殉職兵士の名誉や社会的・金銭的補償が十分担保されないならば、入隊者数の減少に繋がり、その分兵士一人ひとりの負担が増加し、士気が低下して、全体の能力低下に繋がる。

本研究は、各国において、1) 政府による殉職兵士の扱いがどのように変化してきたか、2) それによって軍および軍の活動に対する国民支持はどのように変化したか、また、国内治安・国際平和協力活動を始めとする安全保障政策はどのように変化したか、3) 各国の対応を分ける主要な要因は何か、という3つの問いを設定し比較研究を実施する。

政府にとっても軍にとっても、殉職者とその家族に対する待遇を改善することが、国民からの支持を維持し、安全保障政策を確実に安定的に遂行していく上での重要な戦略のひとつとなっていくであろう。対テロ戦争の時代において、アジア諸国は自国兵の死をどう受け止めるのか。NATO加盟国のように、他国の戦争や対テロ活動に参加して犠牲を出すことを政治家はどのように国民に説明するのか。社会的需要は進むのか。本研究は、今後のアジア社会が抱える政治的および社会倫理的な議論に一石を投じる機会を提供する。

This research seeks to answer the following questions: 1) How have governments in some major states in Southeast Asia treated soldier deaths; 2) How has the treatment of soldier deaths affected security policies, particularly counter-terrorism and peace support operations such as United Nations Peace Keeping Operations (UNPKO); and, 3) Whether any differences in treating soldier deaths in these states has shaped distinctive characteristics in the process of security policy formation. This research compares the policies of four selected Southeast Asian countries: the Philippines, Indonesia, Singapore, and Thailand. Research workshops will be conducted during the research period led by experts in each research subject area.

This research examines two major variables in four countries of Southeast Asia (the Philippines, Indonesia, Singapore, and Thailand): 1) the treatment of soldier fatalities that occur during military operations, including combat deaths, accident deaths, and suicides, and; 2) state security policies, particularly counter-terrorism and peace support operations such as UNPKO. This research analyzes how treatment of soldier deaths has contributed to changes in formulating the security policies of these Southeast Asian states.

While soldier deaths during operations are inevitable for any military, such deaths have long been treated with less honor and respect in many Southeast Asian countries – both socially and financially – compared to most Western countries. This trend is changing. The rapid development of SNS technology allows live and global feed of scenes from frontline operations involving soldier deaths. This has caused an elevation in the awareness of human rights and has raised demands for improved treatment of soldiers' deaths. In aging societies, a decrease in the number of soldiers may seriously damage national security; insufficient honoring and financial compensation for soldier deaths may lead to dissatisfaction and a further decrease in attracting fresh recruitments. A decrease in the size of the military in turn contributes to overburdening of each soldier, thus lessening the morale of the entire military. This ultimately may weaken national defense capabilities.

Against this background, this research analyzes: 1) How governments in some major states in Southeast Asia have treated soldier deaths; 2) How the treatment of soldier deaths has affected security policies, particularly counter-terrorism and peace support operations such as UNPKO; and, 3) Whether any difference in treating soldier deaths in these states has shaped distinctive characteristics in the process of security policy formation.

This research is significant to the extent that it elucidates how governments' improved treatment of soldier deaths is becoming a new factor contributing to implementing security policies that correspond to the needs of the 21st century in Southeast Asia. How should people in Southeast Asian countries accept and digest future soldier deaths in counter-terrorism and peace support operations, and how should politicians be accountable to the people for any military casualties? This research delves into once taboo and thus challenging discourses needed in today's Southeast Asian societies and discusses them from political and social ethics perspectives.



海外活動における殉職兵士に対する追悼施設『追悼の森』（ドイツ連邦軍の例）-1  
“Forest of remembrance”: Facility for remembering the soldiers killed during missions abroad (example of the German Federal Armed Forces)



海外活動における殉職兵士に対する追悼施設『追悼の森』（ドイツ連邦軍の例）-2  
“Forest of remembrance”: Facility for remembering the soldiers killed during missions abroad (example of the German Federal Armed Forces)

佐藤 翔 (同志社大学・免許資格課程センター), 大西賢人 (京都大学・附属図書館), 設楽成実 (京都大学・東南アジア地域研究研究所), 矢野正隆 (東京大学・大学院経済学研究科)

Sato Sho (Doshisha University, Center for License and Qualification), Onishi Masato (Kyoto University, Kyoto University Library), Shitara Narumi (Kyoto University, Center for Southeast Asian Studies), Yano Masataka (The University of Tokyo, Graduate School of Economics)

## 研究概要 Outline of Research

本研究の目的は、東南アジア地域研究資料のオープン・サイエンス化に向けた実験的試みを公開し、東南アジア研究における資料活用の新たな展望を示すことである。具体的には、1) 東南アジア研究資料とその引用関係、2) 引用されている文献の図書館における所蔵の実態の2点を調査し、その調査結果をHP上で公開していく。

This research will develop a model Open Science infrastructure that will allow users to share not only research materials, but also citation data and libraries' holding data. It will be beneficial for research communities in Southeast Asia, Japan, and other regions. The purpose of this research is to publish Open Science materials for Southeast Asian Studies on a trial basis, thereby presenting new prospects for the utilization of materials in the field of Southeast Asian Studies. To do this, we will investigate 1) the current status of citations of Southeast Asia study materials, and 2) whether the materials cited by researchers are held in institutional libraries. The findings will be published on the website of this project.

## 研究目的

本研究の目的は、東南アジア地域研究資料のオープン・サイエンス化に向けた実験的試みを公開することで、東南アジア研究における資料活用の新たな展望を示すことである。本研究では、東南アジア研究分野における学術雑誌、図書、ウェブ情報などの研究資料がどのように引用されたかという引用情報と、どのように図書館において提供されているかという所蔵情報の2点のオープン化に焦点をあてる。本研究で想定している調査内容は、1) 東南アジア研究資料とその引用関係、2) 引用されている文献の図書館における所蔵の実態の2点で、その調査結果をHP上で公開していく。その上で、今後25年間に向けた東南アジア研究情報の流通について考察を行う。

The purpose of this research is to publish Open Science materials for Southeast Asian studies, thereby presenting new prospects for the utilization of materials in Southeast Asian studies. We plan to focus on openly sharing citation data including how journal articles, books, and web information have been cited in Southeast Asian Studies and library holding data. To fulfill these purposes, we investigate 1) the current status of citations for Southeast Asia study materials, and 2) whether the materials cited by researchers are held in institutional libraries. The results will be published on the website of this project. In addition, we will present proposals for recommended scholarly communication in Southeast Asian studies for the next 25 years. This project will contribute to improved sharing of knowledge among Southeast Asian Studies academic communities.

## 意義

本研究によって、研究資料のみならず引用関係や図書館の所蔵状況なども示したオープン・サイエンスへの取り組みを示すことは、東南アジアと日本双方における研究者コミュニティにとって有意義である。

## The expected results of this research are as follows;

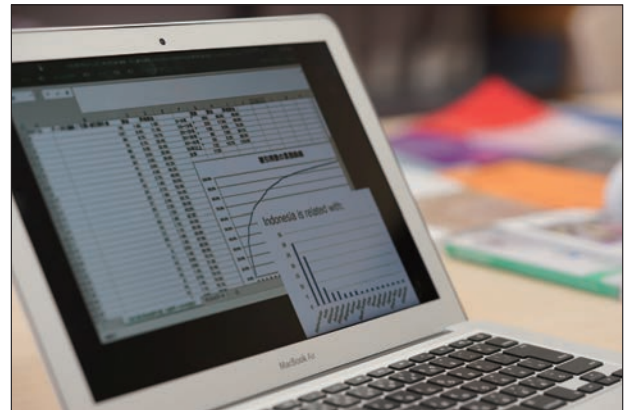
- 1) To show correlations between research materials and research outcomes by disclosing the analyzed data on citations and library holdings in the field of Southeast Asian Studies.
- 2) To provide comprehensive data on the circulation of Southeast Asian Studies-related academic information and research outcomes in the era of web publishing.
- 3) To provide a model of an Open Science infrastructure to facilitate the building of a common platform to share information and knowledge among scholars in both Japan and the Southeast Asia.

## 期待される効果

本研究によって、東南アジア研究における研究成果と引用関係と所蔵状況の関連付けを公開することは、これまできわめて限定的にしか計測することができなかった、研究資料と研究成果の関連性を明らかにするのみならず、ウェブ発信時代の東南アジア研究資料の流通と成果発表をより分かりやすい形で示すことができる。このことによって、東南アジアと日本双方の研究者が利用可能な、学術情報流通プラットフォームの検討が可能になる。



引用文献には様々な言語の雑誌に掲載された論文が含まれる  
There are articles in various language journals in cited documents



データ分析の様子  
A look of data analysis



## Elder Care in an Urban District of Nakhon Ratchasima Province, Thailand: Predictors of Family Caregiver Burden

渡辺 長 (帝京科学大学・医療科学部), Jiraporn Chompikul (マヒドン大学・アセアン保健開発研究所), Nuanpan Pimpisan (ナコンラチャシマ病院), 河森正人 (大阪大学・人間科学部), 木村友美 (大阪大学・大学院人間科学研究科), 坂本龍太 (京都大学・東南アジア地域研究研究所), Kwanchit Sasiwongaroj (マヒドン大学・アジア言語文化研究所)

Watanabe Osamu (Teikyo University of Science, Physical Therapy), Jiraporn Chompikul (Mahidol University, Asean Institute for Health Development), Nuanpan Pimpisan (Nakhonratchasima hospital), Kawamori Masato (Osaka University, School of Human Sciences), Kimura Yumi (Osaka University, Graduate School of Human Sciences), Ryota Sakamoto (Kyoto University, Center for Southeast Asian Studies), Kwanchit Sasiwongaroj (Mahidol University, Research Institute for Languages and Cultures of Asia)

## 研究概要 Outline of Research

本研究では、人口高齢化の進むタイ東北部の家族介護者の介護負担感を医学・心理学的な手法によって調査し、さらにその介護負担感に関連する背景因子(社会的要因、家族関係、経済状態など)を、人類学的手法も取り入れて多面的に調査することで、地域高齢者の介護を行う家族をとりまく現状を描きだすことを目的とする。また、結果をふまえて、地域の特性や状況に応じた介護負担軽減プログラムを構築することを目指す。

申請代表者は理学療法士として在宅介護に関わってきたが、要介護高齢者の介護は本人や家族内、またそれを支える医療者のみの問題にとどまらず、社会的背景の影響を大きく受けた「地域における課題」であることを痛感した。本研究では、多分野からの共同研究者とともに協働しながら、タイにおいて「介護者の負担感」に焦点を当てることに学術的新規性があり、結果をもとにその改善に向けた提言につなげるといふ社会的意義があると考えている。

本研究から、タイの高齢者介護における家族の介護負担の実態と、それをとりまく背景因子が明らかとなる。これらを共同研究者や現地スタッフらとともに分析し、意見交換をし合いながら、地域にそくした介護負担軽減プログラムを構築する。具体的に予測している例としては、家族介護者への研修、住宅改修や福祉用具を始めとする住環境整備、疾病管理(誤嚥性肺炎予防などの口腔栄養管理)、介護予防システム構築などを、地域で導入可能な形として検討することである。またタイ同様、少子高齢化が進行し家族のかたちが変化しつつある東南アジア地域において「介護疲れ・介護うつ」の対策への一助となる可能性がある。

Thailand is aging prominently as a result of both a substantially longer life expectancy and declining fertility rates. This poses a problem for Thailand as the needs of the elderly outweigh the number of caregivers. The number of elderly who are suffering from non-communicable diseases has also been increasing. In order to combat this issue, hospitals have begun to push for early discharges of patients. This causes a shift in the care structure from hospital care to more informal care. This, in turn, raises the demand on family members to become caregivers for the elderly. Therefore, the objectives of the current study are to identify factors associated with the feeling of burden among family caregivers looking after dependent elderly in Thailand and to clarify the magnitude and nature of the associated stress in order to develop strategies for alleviating their burden.

Thailand, the region's second largest economy after Indonesia, is aging prominently as a result of both a substantially longer life expectancy and declining fertility rates. The number of elderly suffering from non-communicable diseases has also been increasing and non-communicable diseases such as diabetes, hypertension, and cardiovascular disease, are top-ranked causes of morbidity and mortality in Thailand.

As the demand on family members to become caregivers of the elderly rises, the need to fully integrate such caregivers into the planning and delivery of health care to the dependent elderly becomes necessary. The caregiver stress model is employed to conceptualize the mediating and moderating factors of caregiver burden, and to offer caregiver psychosocial interventions.

Therefore, the objectives of the current study are to identify factors associated with the feeling of burden among family caregivers looking after dependent elderly in Thailand and to clarify the magnitude and nature of stress in order to develop strategies for alleviating their burden. We will conduct qualitative research based on the findings.



タイの家族介護者へのインタビュー

The interview for elderly family caregivers



タイでは先進国並みに高齢化と核家族化が進行しており、都市郊外や農村部にいくと写真のような多くの要介護高齢者に出会います。にも関わらず開発途上国の介護者に関する実態は殆ど明らかにされていません。日本のような介護保険制度がないタイコミュニティでは家族が唯一の介護の要となっているため、家族介護の内容や介護による精神的/身体的負担、現状追認に仏教信仰が寄与する側面などを量的・質的調査から明らかにしています。

The trend of aging and nuclear families is progressing in Thailand as much as developed countries. If you go to the rural community areas, you will see many independent elderly who require long-term care by their families. The actual condition of caregivers in such developing countries, however, has hardly been clarified. In the Thai communities where there is no long-term care insurance system like Japan, the family is the only key to offer nursing care. Thereby, we are conducting the quantitative and qualitative research to clear their burden on mental/physical and Buddhism contribution for alleviating their burden.

## インドネシアにおける宗教による平和と共生の模索

## The Role of Religion in Contributing to Peace and Symbiosis in Indonesian Society

## 萌芽型

野中 葉(慶應義塾大学・総合政策学部), 北村由美(京都大学・附属図書館), 佐々木拓雄(久留米大学・法学部), 蓮池隆広(専修大学・法学部), 岡本正明(京都大学・東南アジア地域研究研究所)

Nonaka Yo (Keio University, Faculty of Policy Management), Kitamura Yumi (Kyoto University, Kyoto University Library), Sasaki Takuo (Kurume University, Faculty of Law), Hasuieki Takahiro (Senshu University, School of Law), Okamoto Masaaki (Kyoto University, Center for Southeast Asian Studies)

## 研究概要 Outline of Research

本研究では、グローバリズムが進む中、宗教を理由とした分断がすすむ世界的潮流に対して、世界最大のムスリム人口を抱えるインドネシアを例に、宗教による安定と平和への貢献を検証する。具体的には、1960年代後半に始まるスハルト体制下から現在までの宗教による安定と平和をめぐる言説の整理と、国家による対宗教政策、各宗教徒による平和と共生を目指す宗教実践の調査を行う。これにより、グローバル環境において暴力と安定・平和という相反する目的の根拠となる宗教のローカルな文脈を言説分析とフィールドワークの双方から検証し、理論化をはかる。

## 研究目的

本研究の目的は、グローバリズムが進む中、宗教を理由とした分断がすすむ世界的潮流に対して、世界最大のムスリム人口を抱えるインドネシアを例に、宗教による安定と平和への貢献を検証することである。インドネシアはイスラーム大国であり、国是において「唯一神の信仰」が規定されているが、世俗的な政治体制下で、6大宗教を国家による公認宗教と規定し、それぞれを平等に尊重する姿勢を示してきた。インドネシアにおいて宗教は、様々な政治体制の中で、常に大きな政治的役割を担ってきた。一方、グローバル化が進む現代、人や資本の移動が複雑化すると同時に文化・宗教・思想が国民国家の版図を超えて共有されるようになった。アバドゥライは、このような変化が国際的なテロと国内におけるマジョリティによるマイノリティへの暴力へと転化する要因でもあることを指摘しているが、インドネシアも例外ではない。本研究では、グローバル環境において暴力と安定・平和という相反する目的の根拠となる宗教のローカルな文脈を言説分析とフィールドワークの双方から検証し、理論化をはかる。

## 意義

民主化後のインドネシアでは、特に2000年代後半以降、イスラームの「保守化」や「正統化」の傾向が強まっているとされ、少数派や異質なものに対する排除や抑圧、社会的分断に研究者の注目が集まっている。一方、インドネシアの6大宗教は、それぞれを専門とする研究者により個別に議論されてきた。イスラーム研究の中では、宗教間の対話や寛容さを通じた国家の安定と平和に関する研究業績がみられるが、主に、ムスリム社会内部の諸グループの見解の違いなどが強調されてきた。本研究は、キリスト教、イスラーム、仏教、儒教をそれぞれに調査してきた研究者が集まり、宗教間の協働や共生、平和に向けた取り組みに注目することで、各宗教の研究分野に新しい知見を提示し、またインドネシア社会における異なる宗教間の共生の可能性を提示する。

## 期待される成果

本研究の実施により期待される成果は以下の2点である。

- 1) グローバル時代における6大宗教をめぐるローカリティの実証研究  
本研究は、インドネシアを事例に、グローバルな環境における宗教のローカリティまたはローカル・ノレッジの生成過程の実証と再理論化を行う。具体的には、宗教による安定と平和に向けた役割に着目し言説分析とフィールドワークを通じて、グローバル時代における6大宗教をめぐるローカリティの諸相を実証的に明らかにする。
- 2) マジョリティの言説に偏らない新たな分析枠組みの提示  
インドネシアの宗教と社会を論じる研究においては、多数派を占めるイスラームの「保守化」傾向、少数派や異質なものに対する排除、また、ムスリム諸グループが個別に関わる他宗教との対話や寛容さなどが論じられてきた。本研究は、キリスト教、イスラーム、仏教、儒教をそれぞれに調査してきた研究者が集まり、宗教間の協働や共生、平和に向けた取り組みに注目することで、マジョリティの言説に偏らない新たな分析枠組みを提示する。



女性ウラマーが主宰するイスラーム寄宿学校 (インドネシア・チレボン)  
Islamic boarding school; Kebon Jambu Al-Islami, led by a female ulama in Cirebon, Indonesia



イスラームの教えを基に、他宗教との共生や非暴力を目指す NGO (インドネシア・バンドゥン)  
Religious NGO; Peace Generation, aiming to promote peace and non-violence based on Islamic teachings in Bandung, Indonesia

This research will clarify how religions have contributed and are contributing to the peace and stability of Indonesian society. Indonesia has the biggest Muslim population in the world and it is often said that Islam in Indonesia is becoming radical and conservative. However, since its independence, the Indonesian government has declared itself a non-Islamic state and has treated several official religions, including Protestantism, Catholicism, Hinduism, and Buddhism, as theoretically equal to Islam. The research group will summarize the discourses of respective religious groups in Indonesia regarding peace and stability, and research the religious practices of each of them.

Within the context of growing globalization, the world seems to be divided and separated by religious conflicts. Arjun Appadurai claimed that with globalization, international terrorism, internal violence, and the exclusion of minority groups by majority groups would rise. Indonesia, the world biggest Muslim country, does not seem to be the exception. In some cases the religious majority makes use of their religion to exclude and segregate religious minorities in the society. Indonesia has the famous national credo, "Belief in the One and Only God", as the first article of Pancasila, and at the same time it has never declared itself as an Islamic state and has treated six religions (Islam, Protestantism, Catholicism, Hinduism, Buddhism, and Confucianism) equally as official religions of the country. Religions in Indonesia have played major roles in the society under different political regimes and social authorities. The purpose of this research is to examine to what extent religion has contributed and can contribute to peace and stability in the case of Indonesia.

In Indonesia, especially after the era of democratization, it is often said that Islam is experiencing a conservative turn and legitimatization. Although the exclusion and repression of minority religions by certain Islamic groups has drawn researchers' attention, the six official religions of Indonesia have been studied separately by respective researchers. In contrast, this research group consists of those who have studied different religion-related matters and will focus on projects and activities that promote interreligious peace and symbiosis.

## Expected results of this research could be summarized as below;

- (1) This research will clarify the local religious context within the larger context of globalization through discourse analysis and fieldwork that focuses on the contribution of religion to stability and peace.
- (2) The research will elucidate a new framework of analysis that equally weighs all six official religions in Indonesia. This will provide a more comprehensive understanding of religious efforts toward peace and stability and address the current focus on the majority religion alone.

This research group is comprised of five members who have been studying respective religions and religious communities in Indonesia and aims to establish a new framework of analysis that places equal weight on the discourse of all six official religions.

## タイにおけるクメール碑文の基礎研究

## 萌芽型

## Basic Research on Khmer Inscriptions in Thailand

佐藤恵子(上智大学・アジア人材養成研究センター), 小林 知(京都大学・東南アジア地域研究研究所), Chirapat Prapanvidya (シラパコーン大学・サンスクリット・スタディーズ・センター), U-Tain Wongsthit (シラパコーン大学・サンスクリット・スタディーズ・センター), Nipat Yamdate (シラパコーン大学・考古学部)

Sato Keiko (Sophia University, Sophia Asia Center for Research and Human Development), Kobayashi Satoru (Kyoto University, Center for Southeast Asian Studies), Chirapat Prapanvidya (Silpakorn University, Sanskrit Studies Center), U-Tain Wongsthit (Silpakorn University, Sanskrit Studies Center), Nipat Yamdate (Silpakorn University, Epigraphy in Thai and Oriental Language, Faculty of Archaeology)

## 研究概要 Outline of Research

本研究は、アンコール王朝の勢力下にあった現在のタイに所在するクメール碑文に関する国際的な基礎研究である。カンボジア近隣諸国の内、タイ所在のクメール碑文は最も多く確認されているだけでなく、碑文の作成時期が前アンコール時代から後アンコール時代までと長い。したがってアンコール王朝時代の「周辺」地域を検討するにあたって、タイ所在のクメール碑文は極めて重要な史料と位置づけられる。本研究では、この史料の基礎情報を整理する。

本研究は、タイに所在するクメール碑文の目録を作成し、各碑文の最新の所在と状態を確認するとともに、翻訳と注釈を行うことを目的とする。

かつて G. セデスが、これらの整理・翻訳作業を行った。しかし、当時の全てを取り扱ったわけではなく、またこの内いくつかで誤った字訳と翻訳がなされている。さらにタイの独特な学術的慣習も刻文研究に影響を与えている。通常、クメール碑文は「K」「Ka」を番号に付しているが、タイで確認された刻文は全て出土地別に分類されている。両者の照合作業は、これまで個別に必要に応じて行われてきたにすぎない。また、オリジナルの開示も外国人に対しては厳しく制限されている。それにもかかわらず公開されている碑文の字訳はクメール碑文研究者によるものではないばかりか、既に翻訳がなされた刻文の訂正は基本的に行われない。したがって極めて不十分な情報かつ誤った字訳を基にこれまで研究が行われてきたと言える。

本研究では、クメール碑文の基礎情報の整理をタイ人研究者と共に進め、その成果を英語とタイ語で発表する。これによってまず、この史料に関する最新かつ詳細なデータを広く提供することができる。そしてタイ語でも発表することでタイのクメール研究の発展に貢献することができ、碑文の国際研究の進展が今後望める。さらに本研究で基礎情報を整えることで碑文の破損状況を確認することができ、将来デジタル技術を使用した碑文分析を行う際の基本資料を用意することが期待できる。



スドック・カック・トム遺跡  
Pr. Sdok Kok Thom

This study will conduct basic research on Khmer inscriptions in Thailand. Khmer inscriptions in the neighboring countries of Cambodia offer intriguing clues for understanding regional history differently from previous studies, which were based on the inscriptions in Angkor, the royal city of the Khmer Empire. Among these, Khmer inscriptions in Thailand are the greatest in number and cover a long timespan, from the Pre-Angkorian to Post-Angkorian period. Hence, inscriptions in Thailand could be important sources of information about the areas around Angkor. In Thailand, some independent institutions contribute to the systematic development of epigraphy. However, publicly available data on Khmer inscriptions are neither complete nor updated. Moreover, it has been revealed that some transliterations and translations of Khmer inscriptions, published since the study of Khmer epigraphy began, need to be corrected. This basic research will reveal new insights into the role and reality of present-day Thailand under the reign of the Khmer Empire.

This study aims to create a list of Khmer inscriptions in Thailand through checking the latest information on the inscription locations and conditions, and to translate and annotate these inscriptions.

Although George Cœdès, a prominent scholar of Khmer civilization, made a list of Khmer inscriptions in Thailand and translated them, he did not cover all inscriptions. Moreover, some of his transliterations and translations were incorrect. Since then, several new inscriptions have been discovered. Foreign researchers, such as those from France and Thailand, also contributed translations, but they also are incomplete. Considering the importance of Khmer inscriptions in Thailand for understanding Khmer civilization and history, re-transliterating and re-translating those inscriptions is a basic but urgent task.

The academic tradition and background of the related studies in Thailand must be considered well before starting the research, because of their influence on the current condition of epigraphic research of Khmer inscriptions in Thailand. Following this, the collation of inventories made by Thai and Cambodian must be done systematically. For example, “K” or “Ka” is attached to the inventory number of Khmer inscriptions in Cambodia, while all inscriptions found in Thailand are sorted by location. This causes mismatches among different annotations.

Due to serious restrictions on foreign researchers’ access to epigraphic data in Thailand and a lack of updating and correcting transliterations and translations, researchers of Southeast Asian history, especially foreign nationals, have likely studied related topics based on the incomplete epigraphic information and false transliterations (and translations) for a long time. This research project will address this problem.

This study will update the data set on all Khmer inscriptions in Thailand and make the results available to the public in English and in Thai. The following three effects are expected. First, we can widely provide the latest and detailed data on these sources to the academic community. We intend to release the obtained information both in print and online in the future, which will significantly contribute to the study of Southeast Asian history. Second, this study might expand the scope of study for Khmer epigraphers in Thailand. It can also contribute to international epigraphic research not only of Khmer history, but also of Southeast Asian history. Finally, the research will reveal the conditions of each original inscription. In the future, this study could provide basic data to analyze inscriptions using digital technology.



スドック・カック・トム碑文 (K.235) が確認された場所  
The location where Sdok Kok Thom Ins. (K.235) was found

# ブータン王国におけるGNH政策に沿ったNCD予防介入 ——介入評価のための介入モデルの作成——

## Non Communicable Disease Prevention in the Kingdom of Bhutan: The Development of Teaching Material for an Intervention Trial and Evaluation

萌芽型/JCAS

今中雄一(京都大学・大学院医学研究科), 瀬川裕美(京都大学・大学院医学研究科), 坂本龍太(京都大学・東南アジア地域研究研究所), Sonia Pilar Sugimoto Watanabe(京都大学・医学教育センター), Chencho Dorji(ブータン医科大学・医学部), Sither Dorji(ブータン医科大学・医学部), Pemba Yangchen(ブータン保健省・公衆衛生部門), Kunzang Dorji(ブータン医科大学・公衆衛生学科), Ugyen Wandhi(ブータン医科大学・公衆衛生学科), Chimi Dema(ブータン保健省・ランゲトゥン病院), Yankha Dorji(ブータン保健省・ブンツォリン病院), Sonam Zangmo(ブータン保健省・ゲレフ病院)

Imanaka Yuichi (Kyoto University, Graduate School of Medicine), Segawa Hiromi (Kyoto University, Graduate School of Medicine), Sakamoto Ryota (Kyoto University, Center for Southeast Asian Studies), Sonia Pilar Sugimoto Watanabe (Kyoto University, Faculty of Medicine), Chencho Dorji (KGUMSB, Public Health Department), Sither Dorji (KGUMSB, Faculty of Medicine), Pemba Yangchen (Ministry of Health in Bhutan, Public Health Department), Kunzang Dorji (KGUMSB, Public Health Department), Ugyen Wandhi (KGUMSB, Public Health Department), Chimi Dema (Ministry of Health in Bhutan, Rangaytung Basic Health Unit), Yankha Dorji (Ministry of Health in Bhutan, Phuntholing Hospital), Sonam Zangmo (Ministry of Health in Bhutan, Gelephu Hospital)

### 研究概要 Outline of Research

ブータン王国の独自の文化やGNH (Gross National Happiness: 国民総幸福量) の理念に即した「学校保健+コミュニティー単位の集団教育及び個別指導+定期健診」のNCD (Non Communicable Disease: 非感染性疾患=糖尿病や高血圧などの生活習慣病) 予防のための介入モデルを検討し、作成を目指す。社会文化的リスク要因及びリスク認識レベル測定(質問紙票)、行動学的リスク要因測定(質問紙票及び食事・運動記録)、生物学的リスク要因測定(BMI、腹囲、尿中Na/K値、尿中Glu、血中Glu、血中Cre、随時血糖、体脂肪、血圧)及び幸福に影響を与える要因測定を実施し、設定時期ごとに介入の効果を評価する。本研究は介入実施評価の前に、GNH調査結果やNCD調査結果のデータ入手が出来れば、社会経済文化因子を組み合わせ地域差や各因子の関連を分析する。将来的に、健康と幸福を守る効果的な保健指導の方法を検討することでNCD対策に貢献する。

本研究では、GNHの概念に即したNCD予防のための介入モデルを検討し、作成を目指す。ブータン王国では近年の急激な経済発展に伴うライフスタイルの変化によりNCDの増加及び医療費負担の増加が重要な課題となっている。

平成29年度に実施したNCDリスクと幸福感に影響を与える社会文化的因子についての質的調査(PHASE1)結果より、学校保健についても世帯全体への普及効果を促すような介入モデルを作成する計画である。また、GNH調査結果やNCD調査結果を収集することができれば、NCD有病率の地域差や、NCD有病率とGNHや医療費との関連も解析する予定であり、より文化に適した地域差を考慮に入れた介入モデルづくりに役立てることが出来る。

介入モデルの有効性を社会文化的リスク要因、リスク認識レベル、行動学的リスク要因、生物学的リスク要因、幸福に影響を与える要因から多角的に評価し「ブータン王国における健康と幸福」を探索することで、より有効な介入モデルを作成し、今後のブータン王国におけるNCD対策の確立に貢献していくための基盤となる。

これまで、ブータンにおけるNCD対策の介入研究は実施されていない。独自の文化やGNHの概念に沿った質的研究の結果をもとに、本研究にて介入モデルを作成することで、ブータン王国におけるNCD対策に貢献することが出来る。ブータン王国の文化より、ガイドラインは作成されていても実践が困難である側面がある。本研究を通して、より現場に即した介入モデルを実践的に吟味・提示していくことで、GNHの概念に沿った継続可能かつ有効性のあるNCD対策の確立の一助となることが期待される。

Building upon the Gross National Happiness (GNH) concept, in this study, we will try to develop a Non Communicable Diseases (NCD) prevention intervention model (based on school health education and using a group dynamics method for health education and health check-ups), trial intervention, and evaluation. Using a questionnaire and health check-up, we will measure the social requirements and the risk recognition level (questionnaire form), behavioral risk factors (questionnaire form and diet and exercise record), and biological factors (BMI, abdominal girth, urine Na / K value, urine Glu, blood Glu, HbA1c, blood Cre, occasional blood sugar, body fat, blood pressure) in each setting.

We will use the data of WHO NCD step survey and GNH survey to analyze the differences in residential areas and the correlation of NCD prevalence, health care costs, and happiness to inform intervention strategies.

We will try to create an intervention model that promotes health education in the entire community and evaluate the effectiveness of intervention models through diverse socio-cultural factors, risk recognition levels, behavioral points, biological factors, and factors that influence happiness. By analyzing differences by residential area and correlation of NCD prevalence, health care cost, and happiness through the WHO NCD step survey and GNH survey, we will create a more effective intervention model and contribute to the establishment of measures to prevent NCD in the Kingdom of Bhutan. The qualitative survey (PHASE 1) in FY 2017 indicated that there is a need for practical health education, while enhanced school health, community unit intervention, and cooperation with religious authorities would be effective. Based on this result, we will study and prepare an intervention model of NCD prevention and counter measures that are adapted to the social and cultural background of Bhutan.

According to the World Health Organization (WHO 2015), NCD kill 38 million people each year; nearly three quarters of NCD deaths (28 million) occur in low- and middle-income countries. About 16 million NCD deaths occur before the age of 70 and about 82% of these “premature” deaths occur in low- and middle-income countries. Increasing NCD rates are creating a greater economic burden on individuals, families, societies, and the world. The government of Bhutan has made it a top priority to develop measures against NCD since they are a large social burden for the nation.

Bhutan has experienced rapid economic development and the opening up of internet information access in a short time. The social changes are very dramatic. The lifestyle of Bhutanese people is changing rapidly, and NCD risks related to lifestyle are increasing along with inactivity, intake of excess fatty and salty food, intake of excess high-carbohydrate food, unlimited intake of alcohol, cigarette smoking, intake of processed foods, and increasing occupational stress. The Bhutanese government is tackling NCD prevention, but is still developing procedures.

The Bhutanese national development guideline is based on the philosophy of Gross National Happiness (GNH), which aspires to achieve happiness for all, but is challenged by factors related to lifestyle, dietary habits, behaviors, and cultural transitions that are the determinants of NCD. Therefore, in our endeavor to pursue GNH, health promotion actions need to be directed toward behavior and lifestyle modifications with evidence-based interventions that are more effective in preventing and reducing NCD, so that people can enjoy better health and happiness.

To date, there has been no intervention study on NCD in Bhutan. Moreover, GNH is a unique concept in the world that covers Sustainable Development Goals (SDGs), even though GNH was established before the SDGs.



修行僧の学校  
School of trainee monks



南部ブータンの食事  
Dish in southern Bhutan

飯塚宜子(京都大学・東南アジア地域研究研究所), 大石高典(東京外国語大学・現代アフリカ地域研究センター), 島村一平(滋賀県立大学・人間文化学部), 山口未花子(岐阜大学・地域科学部), 関 雄二(国立民族学博物館・研究部), 長岡慎介(京都大学・大学院アジア・アフリカ地域研究研究科), 坂本龍太(京都大学・東南アジア地域研究研究所), 小林 舞(総合地球環境学研究所・研究部), 王 柳蘭(同志社大学・グローバル地域文化学部), 川那辺香乃(マナラボ)

Iizuka Noriko(Kyoto University, Center for Southeast Asian Studies), Oishi Takanori (Tokyo University of Foreign Studies, African Studies Center), Shimamura Ippei (The University of Shiga Prefecture, School of Human Cultures), Yamaguchi Mikako (Gifu University, Faculty of Regional Studies), Seki Yuji (National Museum of Ethnology, Research Department), Nagaoka Shinsuke (Kyoto University, Graduate School of Asian and African Area Studies), Sakamoto Ryota (Kyoto University, Center for Southeast Asian Studies), Kobayashi Mai (Research Institute for Human and Nature, Research Department), Liulan Wang (Doshisha University, Faculty of Global and Regional Studies), Kawanabe Kano (Manalabo)

## 研究概要 Outline of Research

地域研究の方法論は、研究者が捉える事象をどう表象するかという表現形態と深く関わる。パフォーマンス・エスノグラフィー（以下PE）は、フィールドワークにおける身体的、直観的、具体的な経験を表現する方法論として議論されてきた。本研究チームは6年前からモンゴル草原やカメルーンの熱帯雨林などの人と自然の関係性を、一般市民や児童に向けて「場のなかで身体性を伴って伝える」活動に取り組んできた。本研究では、1) 共同フィールドワーク、2) PEを応用した成果公開プログラムの開発と実践、3) 研究会での対話を通して、PEを活用する地域研究方法論とその特性を明らかにしていく。

生物・文化多様性の喪失は、人々の生態知や伝統知の喪失と軌を一にする。その喪失の原因として、経済・宗教的要因とともに、「学校教育」の浸透が挙げられる。「ローカルな知がグローバル化といかに折り合うか」という各々の地域がそれぞれの文脈で抱える今日の課題は、教育の場にも現れている。地域社会の内側で共有・構築されてきたローカルな知のありようや価値を、グローバルなコンテキストの中でどのように共有していくか探索が必要である。

地域研究者はフィールドで、人間が「生きる世界」の多様性に出会う。その研究成果は主に論述されることで表現されてきたが、本研究では、人々の「生きる世界」に近づけた表象の方法論を考えたい。それにより次世代の児童や市民自身が、研究者により意味づけされたローカルな知を外部化された知識として受け取るだけでなく、彼ら自身が主体的に意味づけを行う機会を創出する。「人々による、ローカルな知への意味づけや価値づけ」の機会創出は、ローカルな知がグローバルな文脈で捉えなおされる方法論を教育の場につくる社会実験である。その具体的な方法論としてナラティブや非言語的な手がかりとともに、PEを用い、この一連のプロセスを一つの新たな地域研究方法論として捉えたい。

本研究の目的は、PEを応用する地域研究を展開し、直接的に社会に働きかけその意味を問い、その方法論の特性を明らかにしていくことにある。地域研究への社会的に広範なアクセスにつながるものであり、地域研究成果の社会還元の方法論の進展のみならず、地域研究の新たな社会的価値の探求につながることを期待される。

This study will explore the potential of Performance Ethnography (PE) in the field of Area Studies, particularly in its ability to facilitate the representation of research results. Performance Ethnography (PE) has been discussed as a useful method for expressing and transmitting somatic and intuitive experience that fieldworkers obtain during field research. Regarding the potential of PE, we have organized public workshops to convey the cultural experiences of professional researchers to general citizens and children in Japan since five years ago. These include Mongolian people's lives in a dry climate, Cameroon forest people's sense of human-nature relations, and so on. Based on this experience, this study will not only clarify the nature of PE, but also explore the suitable usage of PE through activities: (1) collaborative fieldwork of members, (2) creation and trial of original PE programs for publicizing research achievements, and (3) dialogue with various persons in the workshops.

The loss of biodiversity and cultural diversity are simultaneously proceeding with the deterioration of the environment and ecological and traditional knowledge of people in the world. The reasons of the loss shall be economical, religious and social, and we have to say school education is one of the reasons of those losses. The local people encountering the influences of “globalization” have to cope with it; that situation has the same structure in the educational scene. We have to explore how we share the meaning and value of local lives in the global context.

This study will explore the methodology to represent the local lives not only by writing but like tracing, or performing the lives. In that way, children and citizens will not only receive the meaning of local lives given by some researchers but be able to implicate it by themselves. This process can be the social experiment that create the methodology in the class room comprehending and implicating the local lives into the global context. PE with narratives and nonlinguistic behavior or objects will construct the procedure.

Objectives of this study are to verify the potential of PE, asking people directly the efficacy of it, and clarify the peculiarity of this methodology. The study widens the accessibility of research results to broader audiences, with an expectation of cultivating a new social value for Area Studies.



アンデス・ワークショップでは、人々の古代神殿への関わり方をなぞる。  
Participants learn how people build temple in ancient times by simulation in Andes workshop.



北米先住民ワークショップでは、参加者は自分を動物になぞらえる。  
Participants learn how Tlingit indigenous people liken themselves to animals.

## 広い間口のIPCR

### IPCR's Breadth of Inclusiveness

藤田 励夫 (文化庁文化財第一課)

Reio Fujita (First Cultural Properties Division, Agency for Cultural Affairs)

昨年度から、清水政明氏を研究代表とする共同研究「東南アジア地域文献の資料論的研究：ハンノム文献を中心として」に参加させていただいている。バンコクの寺院に伝わったベトナム語文献の料紙調査を行うおうとするものである。

私は日本中世史の研究を志したのを発端として、これまでささやかながら研究を続けてきた。私が最初に勤務したのは滋賀県教育委員会で、文化財の調査や指定、修理に関わる業務を行ってきた。思い出深いのは、初めて本務として関わった文化財調査である大般若経調査である。諸先輩方に導かれ、地域の小さな神社やお堂に伝えられた虫に喰われた経典を開きながら、中世以前に遡る近江の文化財の豊富さに驚嘆したものである。ここが文化財の現場を渡り歩くスタートとなった。

次に九州国立博物館に勤務することとなり、それまで馴染みの薄かった交流史を専門とする研究者とも知己をえることとなった。元来、アジアの国々にも興味津々ではありながら、身近なことからしか手を付けられない性格で日本史研究の道に入っていたが、ここに来て次々と新しい世界にも触れる機会を得た。博物館資料として、名古屋市・情妙寺所有のベトナム・ホイアンでの朱印船貿易を描いた著名な絵巻の類本の購入を担当し、これがきっかけでベトナムとも関わりを持つようになった。運良く特別展覧会「大ベトナム展」も担当させていただき、ベトナムと日本の外交文書の面白さにも気づくことができた。その後は、文化庁に移ることとなり、古文書等を担当して現在は文化財調査に明け暮れる日々を送っている。

ここに来て改めて振り返ってみると、興味と関心のおもむくまま、実に様々なことに手を出してきたものだと思う。どれもまだ到達目標は遠い先のものばかりであるが、ただいえるのは、そのようなことができたのは、一貫して文化財の現場に身を置いてきたからだと思う。文化財の世界では、研究の入り口はモノであり、出くわすモノを見過ぎないように絶えず心の間口は広げておかなければならない。ただし、美術や工芸の分野とは違って、文献史だと文字が読めないことには話にならない。幸い、漢字文化圏のベトナムの古文書研究にはベトナム史には全くの素人でも取り付く島があり、これまで学んできた日本古文書学や料紙研究の経験を応用することがある程度は可能であった。

冒頭に述べた共同研究には、ベトナム史の研究者と共に、私のような異分野の研究者もたくさん参加している。モノ研究という視点からだと、このように他分野の人たちが集っての共同作業が可能である。それはまた、自分のテリトリーを決め込んでしまうと体験できない刺激的なこともある。このような学際的というか、萌芽的ともいえる研究を支援し、他分野の研究者も受け入れてくれるIPCRの懐の深さに感謝である。

Since last academic year I have been a participant in the joint research project "Documentary Research on Han Nom Manuscripts," led by Professor Masaaki Shimizu. This involves conducting investigations of Vietnamese language manuscripts that have been handed down to temples in Bangkok.

I began my career by setting my sights on research into Japanese medieval history, and up to now I have been continuing research in this field in my own small way. My first post was with the Shiga Prefecture Education Committee, where I was engaged in examining, designating, and repairing cultural assets. One of my most cherished memories is of the investigation of the Great Perfection of Wisdom Sutra, which was the first cultural asset research project I was a part of in an official capacity. Guided by my superiors, I opened the worm-eaten sutras that had been preserved in the small, local shrines and sanctuaries. I was amazed at the abundance of cultural assets in the Omi region, which go back to pre-medieval times. This was when I first began to travel to sites of cultural assets.

My next post was at the Kyushu National Museum, where I became acquainted with researchers specializing in the history of overseas exchanges, which I was not familiar with. Originally, although I had a strong interest in the countries of Asia, I had set out on the path of Japanese historical research since my character is to try out only things that are close to hand. In this new post, however, I was given many opportunities to come into contact with previously unfamiliar areas. I was placed in charge of the purchase for the museum of a narrative scroll owned by Jomyoji Temple in Nagoya City which is similar to the famous scroll depicting red-seal ship trade at Hoi An in Vietnam. This purchase was the trigger for my involvement with Vietnam. I was also very fortunate to be placed in charge of the special exhibition titled *The Great Story of Vietnam*, which gave me an appreciation for the appeal of Japanese and Vietnamese diplomatic documents. I subsequently moved to the Agency for Cultural Affairs, where I work mainly with antique documents, and I now spend all my time investigating cultural assets.

Having come this far, looking back at the past, I realize that I have tried my hand at many different things, all the while being led on by my interests and curiosity. In all of these, I am still far from reaching the goals I have set for myself, but what I can say is that I believe this has only been possible through being directly engaged in work with cultural assets throughout all these years. In the world of cultural assets, the research begins with objects, and one must develop a constant openheartedness in order not to overlook any object that one might encounter. However, in contrast to the fields of arts and crafts, with the history of documents one cannot get anywhere unless one can read the letters. Although I am a novice in Vietnamese history, I can fortunately make headway, as research of the antique manuscripts of Vietnam is within the "Chinese character cultural sphere." It is also possible, to a certain extent, to apply my knowledge of and experience with Japanese paleography and manuscript research that I have studied thus far.

In the joint research that I mentioned at the outset, many researchers from a variety of fields, such as myself, are participating along with researchers of Vietnamese history. The viewpoint of the research into objects makes it feasible to conduct the kind of research where people from different fields come to work together. One can also not experience the kind of stimulation from this kind of research if one is too intent on delineating one's own academic territory. I would like to express my gratitude to IPCR for supporting this kind of interdisciplinary research, or perhaps we should say groundbreaking research, and for its breadth of inclusiveness in accepting researchers from other fields.

**第4回在泰京越南寺院景福寺  
旧蔵漢籍字喃本調査**



**日時** 9月29日(土) 9:30~17:30  
30日(日) 9:30~15:30

**場所** 東南アジア地域研究所  
福盛財団記念館中会議室

**主催** 京都大学東南アジア地域研究研究所国際文化政策推進部(京都大学)

**共同主催** 大塚史子(京都大学)

**協賛** 在泰京日本領事館(バンコク) 在泰京文化センター(バンコク) 在泰京日本文化センター(バンコク) 在泰京日本文化センター(チェンマイ) 在泰京日本文化センター(クラレ) 在泰京日本文化センター(スワンブリー) 在泰京日本文化センター(ウドムタク) 在泰京日本文化センター(ワット)

**協賛** 在泰京日本文化センター(バンコク) 在泰京日本文化センター(チェンマイ) 在泰京日本文化センター(クラレ) 在泰京日本文化センター(スワンブリー) 在泰京日本文化センター(ウドムタク) 在泰京日本文化センター(ワット)

**「史料」というフィールドへ**

本企画は、日本・中国・両国の古文書から、仏教・歴史学から、日本・中国・ベトナム、タイ等から、東南アジア地域研究から、一時的な共同研究、IPCR等を通じた共同研究によるネットワークが実現されています。東南アジア地域研究の発展に貢献する共同研究の場を提供します。

お問い合わせ先 東南アジア地域研究所国際文化政策推進部 電話 075-752-7223 [ipcrc@kyushu-nmu.ac.jp](mailto:ipcrc@kyushu-nmu.ac.jp)

## 東南アジアにおける「応答性の政治」

### Politics of Answerability in Southeast Asia

見市 建 (早稲田大学大学院アジア太平洋研究科・准教授)

Ken Miichi (Associate Professor, Graduate School of Asia-Pacific Studies, Waseda University)

IPCR タイプIV「近い将来のプロジェクト形成を目指す萌芽型共同研究」で、「東南アジアにおける『応答性の政治』」(2016-2017年度)を採択していただいた。本研究仮題の鍵概念である政治におけるアカウンタビリティとは、「政府が情報開示を通して、政策決定および帰結に関して市民に応答する責任を負うこと」および「政府がその責任遂行を怠った場合に制裁が課されること」を意味する。効果的なアカウンタビリティ・メカニズムの存在は、市民の選好に政治家の行動を近づけることを可能にする。また公共サービスの効率的かつ効果的な提供が期待される。

しかし、政治指導者による有権者への直接的な応答は、ポピュリズム政治家の台頭にもつながっている。SNSの普及がこうした政治のあり方を加速化させている。タイのタックシン、フィリピンのドゥテルテ、インドネシアのジョコ・ウィドドなど、経済的分配、汚職や麻薬の撲滅を訴えて人気を獲得している。彼らは国民の支持を背景に、しばしば議会を迂回して「超法規的」な政策を実施し、法的安定性や少数派の人権を危うくする。国家機関間の権力の相互抑制(水平的なアカウンタビリティ)が十分に機能していないことが問題の根幹だろう。

さて、本課題では、こうした「応答性の政治」の実態を知るべく、内情に通じた実務家を招聘して、研究会と聞き取り調査を行った。代表者の私の我儘で、二ケ年ともインドネシアの現政権に近く、若手で研究の素養もある人物に来てもらった。一年目は闘争民主党中央執行部委員スジャトミコ・アリボウウォ氏、二年目は大統領特別スタッフ補佐官プラマアルタ・ポデ氏である。スジャトミコ氏は与党と大統領の緊張関係を中心に、プラマアルタ氏は大統領府の対外広報の裏側について、ざっくばらんに話をしてくれた。また名古屋大学に滞在中だったドイツ・フライブルグ大学のクリスチャン・フォン・リュブケ氏を囲みでの研究会も実施した。

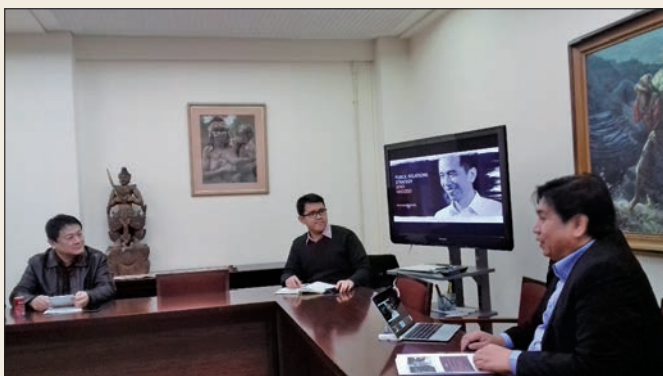
機動的に研究会を開催できたこと、とくに一年目は私が岩手県にいたこともあって、京都に研究拠点を置けることは非常に助かった。おかげさまで、2年連続で落選していた科研にも採択され(基盤B(海外学術調査)「東南アジアにおける応答性の政治—アカウンタビリティ改革の導入とポピュリズムの台頭」、2017-2019年度)、タイプIVの趣旨にも沿った結果になった。科研の最終年度には「SNS時代の東南アジア政治」(仮題)の出版計画を練っているところである。

“Politics of Answerability in Southeast Asia” is a IPCR Type IV grant under the “Exploratory Area Studies Aiming at Larger-scale Research Projects” (YF 2016-17). Accountability is, a key concept of this research project, is, on the one hand, signifies “a government’s responsibility to respond to citizen demands through the disclosure of official information,” and on the other, “sanctions imposed on the government when it fails to meet that responsibility.” Effective accountability mechanisms enable changes in the behavior of politicians to more appropriately satisfy citizen preferences. It can be expected, therefore, that such mechanisms lead to a more efficient and effective public service.

However, political leaders’ direct answers to constituencies also leads to an increase in populism. The spread of SNS accelerates this trend. Political leaders like Thaksin of Thailand, Duterte of the Philippines, and Joko Widodo of Indonesia gained popularity through their promises to carry out economic redistribution and combat corruption and drugs. Such leaders often make detours around parliament to execute their policies with “extralegal measures,” which endangers legal guarantees and minority rights. The lack of checks and balances among state institutions (horizontal accountability) is the fundamental problem.

In this research project, we invited two, relatively young, practitioners from Indonesia who are knowledgeable about the internal affairs of the “politics of answerability” and involved with the current administration in Indonesia. Mr. Sudiyatmiko Aribowo, a Central Board member of the Indonesia Democratic Party of Struggle (PDIP) openly discussed the tensions between the ruling party and the president. Mr. Pramaartha Poda, an Assistant to the Special Staff of the President, shared details of the president’s public relations strategy. We also held a seminar with Dr. Christian von Lübke from Freiburg University, Germany, who researches accountability mechanisms in Southeast Asia.

Thanks to IPCR we were able to carry out seminars in a timely manner, and having a base of research in Kyoto was very helpful, especially as I was in Iwate Prefecture at the time. This IPCR project allowed us to successfully obtain support from the Japan Society for Promotion of Science (JSPS) Grants-in-Aid for Scientific Research (“Politics of Answerability in Southeast Asia: introduction of accountability reform and rise of populism,” FY 2017-19), after two previous attempts. As an outcome of the grant, we now are preparing a book with tentative title, “Southeast Asian Politics in the era of SNS.”



プラマアルタ・ポデ氏を招いてのセミナーの様子  
Seminar with Pramaartha Poda



大統領参謀オフィスを訪れたジョコ・ウィドド大統領 (プラマアルタ・ポデ氏提供)  
President Joko Widodo at the Presidential Staff Office (Provided by Pramaartha Poda)

富永泰代(大阪大学・外国語学部)

Tominaga Yasuyo (Osaka University, School of Foreign Studies)

## 研究概要 Outline of Research

カルティニ (Kartini 1879-1904) は従来のオランダ植民地史で常に倫理政策と結び付けて扱われ、また、インドネシア民族主義運動史の中で顕彰されてきた。それに対し拙稿は、これまでのカルティニ研究の最重要史料として従来の研究者が依拠してきた *Door Duisternis tot Licht* (『闇を越えて光へ』1911年)への疑義を呈し、*Brieven: aan mevrouw R. M. Abendanon- Mandri en haar echtgenoot* (『書簡集——アベンダノン夫人とその夫宛』1987年)に基づいて *Door Duisternis tot Licht* を見直すことによってアベンダノン (J. H. Abendanon 1856-1925、倫理政策の推進者であった東インド政庁教育・宗教・産業局長官、カルティニの文通相手) が行った編集の意図及び実態を明らかにし、カルティニが民族の枠組を、さらに東インドを超える関係性を追求した女性であったことを提示する。

拙稿は *Door Duisternis tot Licht* (以下1911年版) を体系的に批判し、カルティニにどのような歪んだ像が与えられたか、即ち、倫理政策の文脈によるカルティニ表象の修正を図り、また、民族主義的な「インドネシア」という枠組にはめ込んできた従来の研究と一線を画す。

*Brieven: aan mevrouw R. M. Abendanon-Mandri en haar echtgenoot* (以下1987年版) にはカルティニ書簡が百余通収録されアベンダノン氏宛書簡9通と夫妻宛書簡4通を除き、全てアベンダノン夫人宛書簡である。これに比して1911年版はアベンダノン氏宛書簡5通と夫妻宛書簡1通、アベンダノン夫人宛書簡46通、その全書簡に削除箇所がある。1911年版のインドネシア語抄訳版である *Habis Gelap Terbitlah Terang* は1987年版と比較して9割の削除が指摘される。削除箇所を紐解くと、カルティニは女性解放思想に共鳴し「新しい女性」が19世紀末に萌芽した平和運動や社会福祉活動に専心する姿勢に共感し、彼女自らも地場産業(木彫工芸)の振興に貢献するその通底に教育理念があった。即ち、両書簡の比較はカルティニがジャワを、そして東インドを超える関係性を求めた姿を表出する。

2019年4月21日にはカルティニ生誕140年を迎え、研究は今も世界中で続けられている。書簡が一世にわたり読み継がれてきたことは、彼女が提起した課題の中で百余年、遅々として進まない難問について、カルティニと我々がその問題を共有し一人一人が考え取り組むことを誘うからであろう。書簡中にカルティニが言葉で包み込んでいる真理を追究する学術的価値は、ここにある。この記念すべき年に日本での刊行はカルティニ研究に資すると信じる。



肖像写真：  
カルティニ (1879—1904)  
Raden Ajeng Kartini (1879-1904)

Raden Adjeng Kartini (1879-1904), today acknowledged as a forerunner of women's emancipation in Indonesia, became famous both in the Netherlands and the Dutch East Indies after the posthumous publication of a selection of her letters. The compilation was edited by H. Abendanon under the title *Door Duisternis tot Licht* [Through Darkness to Light] in 1911. He was the Director of Education, Religion and Industry and a promoter of the Ethical Policy in the Dutch East Indies. *Door Duisternis tot Licht* is regarded as the principal source on Kartini studies. Kartini's letters are a humanist account of the global ethic related to the dignity of a human being, an articulation of the new thoughts emerging in the late nineteenth century. *Brieven: aan mevrouw R. M. Abendanon-Mandri en haar echtgenoot* [Letters to Mrs. R. M. Abendanon-Mandri and Her Husband] was edited in 1987. Comparison of both editions reveals how Abendanon's compilation deleted nearly 80% of Kartini's original content, silencing her voice.

All of the letters written by Kartini were not printed by H. Abendanon, who selected only some for his compilation to ensure that it found a readership both in the Netherlands and in Java. In his preface to *Door Duisternis tot Licht*, Abendanon wrote that the publication aimed to spur the establishment of Kartini Schools in Java. The book was a great success. Its Indonesian version, titled *Habis Gelap Terbitlah Terang*, was greatly influenced by Abendanon's editing and by 1964 Kartini had become one of the *pahlawan nasional* [national heroes].

*Door Duisternis tot Licht* is regarded as the principal source on Kartini studies, in which Kartini is discussed in the context of Indonesian nationalism and the Ethical Policy at the beginning of the twentieth century. Although it is true that Kartini has mainly been considered in relation to the Ethical Policy, she was born and acquired a Dutch education before the policy was implemented. In 1987, *Brieven: aan mevrouw R. M. Abendanon-Mandri en haar echtgenoot* [Letters to Mrs. R. M. Abendanon-Mandri and] (hereafter cited as *Brieven*) was edited in the Netherlands. *Brieven* contained the complete correspondence between Kartini and Mr. and Mrs. Abendanon, as opposed *Door Duisternis tot Licht*, which contained less than fifty of the more than ninety letters written by Kartini to Mrs. Abendanon and her husband H. Abendanon, mostly in extract form only. Comparison of the two editions reveals that H. Abendanon edited Kartini's letters beyond recognition. A reading of *Brieven* reveals that Kartini initiated a promotion of arts and crafts in her home town Japara related to the European women's society and that she could directly engaged with new ideas and activities of the late nineteenth century, including women's emancipation, the peace movement, and social welfare. It is no exaggeration to say that Kartini's letters are a global humanist account of cultural encounters that highlight the dignity and worth of the human being.



『デ・エコー』創刊号：

『デ・エコー』はオランダ領東インド初の女性週刊誌で1899年に創刊された。カルティニは連載記事を書きジャワ人女性の尊厳を表明する機会を得た。

The first issue of *De Echo*:*De Echo* was the first women's weekly in Dutch East Indies in 1899. Kartini had a chance to write serial stories for *De Echo* concerned with Javanese women's dignity.



## 近代ベトナムにおける禅宗寺院の経典について

## Buddhist Scriptures of Zen Sect Temples in Modern Vietnam

## 若手育成型

鄭 美景(花園大学・大学院文学研究科)

Jung Mee Kyung (Hanazono University, Graduate School of Literature)

## 研究概要 Outline of Research

近代ベトナムの臨済宗天童派の所依経典などを、東南アジア地域研究研究所所蔵の在泰京越南寺院景福寺が所蔵していた漢籍を通じて検討する。すなわち、フランス植民地支配、反仏独立運動、そして第二次世界大戦までのベトナムの激動期における禅宗の反響を考察する。それによって、臨済宗41代のティク・ナット・ハンによって世界に広がった、ベトナムの禅宗の地域的特色が分かると言える。

在泰京越南寺院景福寺所蔵漢籍を利用し、近代ベトナムの臨済宗天童派の所依経典などを検討することを本研究の目的とする。

ベトナムにおける臨済宗の継承は、陳朝時代においてである。陳朝はベトナム人の自立した王朝であり、すなわち、13世紀にモンゴルの三度にわたる侵攻に戦い、独自のベトナム文化を創り上げた時代に臨済宗が受け入れられた。

自国の文字である「字喃文字」も陳朝時代に創造され、ベトナムの独自の文化形成に大きく寄与していた。殊に仏教経典が字喃文字で翻訳されることによって、仏教の大衆化ももたらされることができた。また、臨済宗は、戦乱と自国文化への自負心が高まったこの時代に継承され、それ以来、ベトナムの禅宗の中心を占めることになる。そのベトナムの臨済宗には、禅のほか阿弥陀仏を掲げた浄土思想と念仏、戒律、民間信仰などの特徴が見られる。

今回研究対象になる景福寺は、1896年ラーマ5世により、ベトナム僧景福のためにタイに建てられたという寺伝を持つ、臨済宗天童派の寺院である。東南アジア地域研究研究所の景福寺旧所蔵漢籍目録を大まかに見ると、阿弥陀経、水懺法、字喃文字の経典、もしくは、儒教、道教などの民間信仰と関わる書籍が目立つ。

ベトナムの陳朝時代と、近代の統一国家ベトナムの形を完成した阮朝時代、そして、同時代の日・中・韓3国の時代的背景は類似した点が多い。つまり、在泰京越南寺院景福寺の旧所蔵漢籍からベトナム仏教が近代における中国と韓国との類似した禅宗の形態であることと、近現代日・中・韓の3国に見られる仏教復興・改革運動、ひいては独立運動、民衆運動といった時代思潮に同参していた状況が現れると期待される。



中央僧伽大学校図書館

中央僧伽大学は大韓仏教曹溪宗の設立した韓国唯一の僧伽専門教育機関であり、現代韓国仏教復興運動の結実として生まれた現代的僧侶育成システムを整えている。今回の夏8月、アジアにおける近現代の仏教の形態を調べるため、同大学図書館を訪ねた。

Joong-ang Sangha University Library

JSU is the only educational institution in South Korea that specialized in training monks, founded by the Sokei order of Korean Buddhism, and it has a modern system for training monks, which was born as a fruit of the movement to restore Korean Buddhism. In August of this summer, I visited the university library to study the modern and contemporary state of Buddhism in Asia.

This study will examine the Buddhist scriptures of the Rinzai sect in modern Vietnam in books formerly possessed by Keifuku-Ji Temple in Thailand and currently owned by the CSEAS, Kyoto University. It will explore the influence of the Zen sect in Vietnam during French colonial rule, the anti-French independence movement, and the turbulent period until World War II. This will elucidate the regional characteristics of the Vietnamese Zen sect, which has been spread to the world by *Thich Nhat Hanh*, the forty-first priest of the Rinzai sect.

This study examines the Buddhist scriptures of the Tendo school (天童派) of the Rinzai sect in modern Vietnam, using books formerly possessed by *Keifuku-Ji* temple in Thailand.

The Rinzai sect in Vietnam has such characteristics as the Pure Landism, *Nenbutsu* (Buddhist invocation), specific religious precepts, folk beliefs, "Amida" worship, in addition to Zen. The Rinzai sect was first transmitted to Vietnam during the *Chin* dynasty (陳朝) in the 13th century. During the dynasty, Vietnamese culture gained its own characteristics as Vietnam fought against successive Mongolian invasions. One of the cultural creations of that time was the invention of *Chu Nom*, an original script for the Vietnamese language. The creation marked the start of the translation of Buddhist scriptures into *Chu Nom*, which contributed to advancing the popularity of Buddhism among Vietnamese people. The Rinzai sect is said to have flourished in Vietnamese society during this period amid an atmosphere of growing cultural pride, and it became the central sect of Zen Buddhism in the country in later years.

Keifuku-Ji temple is said to have been built in 1896 by King Rama V in Thailand for the Vietnamese monk Keifuku. It is the temple of the Rinzai sect's Tendo school. The CSEAS's collection of old books formerly possessed by Keifuku-Ji contains various scriptures, such as *Chu Nom* versions of the *Amitabha Sutra*, the *Cibeishui-Chanfa*, as well as writings on folk beliefs such as Confucianism and Taoism.

Examining the main sutras of the Rinzai sect in Vietnam from this collection suggested that Vietnamese Buddhism was similar to modern style of Zen Buddhism between China and Korea, and that it had been joining the trend of the times such as the movement for the revival and reform of Buddhism, the movement for independence and popular movement. Because of similarities in the historical backgrounds of Japan, China and Korea, which were not only during the *Chin* dynasty but also during the *Guen* dynasty in Vietnam, the study could be developed in to a larger comparative study.



町の中の寺「一仏寺」

一仏寺は韓国京畿道安山市の町の中に位置する小ぢんまりしたお寺である。韓国仏教は近代を経ながら仏教の復興のために民衆へ近づこうとする努力をしてきた。そのなか旧来の僧伽中心の山岳寺院の形態から脱し、民衆と身近な町の中に僧侶一、二人の住む小規模なお寺も生まれたのである。今夏一仏寺を訪ね、どのような法要が主に行われているかを調べた。

Downtown Temple Ilbul-sa

Ilbul-sa is a small temple located in Ansan City, Gyeonggi Province, South Korea. Korean Buddhism has made efforts to gain access to the people in order to restore Buddhism through the modern period. Among them, the traditional form of mountain temples centered on *Sangha*, the Buddhist community, was abandoned, and a small-scale temple where one or two monks lived was built in a town close to the common people. This summer, I visited the Ilbul-sa temple to see what kind of Buddhist memorial services are mainly held.

## ベトナム農村部の住民ボランティアによる、障がい者訪問支援活動の促進要因を探る

## 若手育成型

## A Study of the Factors That Motivate Citizen Volunteers in the Home-visit Health Care Support Volunteer Program for Adults and Children with Disabilities in Rural Vietnam

松本 瞳(京都大学・大学院医学研究科)

Matsumoto Hitomi (Kyoto University, Graduate School of Medicine)

### 研究概要 Outline of Research

ベトナムの一部地域では住民ボランティアが障がい者の自宅を定期的に訪れ、健康状態の確認など支援を行っている。この活動に対し下記の調査研究を行う。

- 1) ベトナム農村部で障がい者の支援を行う住民ボランティアの活動について、研究協力機関が保有する文献資料または京都大学東南アジア地域研究研究所図書室、京都大学医学図書館所蔵の資料をもとにフィールド調査で用いるインタビューガイドの作成を行う。
- 2) ベトナムの農村部であるタイニン省でフィールド調査を行い、地域の障がい者支援を行う住民ボランティアに対して半構造化面接を行い、支援活動の促進要因を検討する。

### 研究目的

本研究の目的はベトナム農村部の住民ボランティアが、地域の障がい者支援に参加する促進因子を明らかにすることである。住民ボランティアによる地域在住の高齢者や障がい者への健康管理制度は有益であるが、ボランティアに対する報酬や教育制度は十分ではなく、自治体はボランティア活動を維持する方略を策定することが求められている。本研究では、住民ボランティアの障がい者支援への参加を促進する要因を明らかにし、ボランティアの活動環境の改善や人員確保の方略を検討・提示することを目指す。

### 研究の意義

住民ボランティアが地域の障がい者支援に参加する要因を明らかにできれば、ボランティアの活動環境の改善や、人材確保の方略が定められ、ボランティアによる質の高い地域保健活動の構築に貢献できる可能性がある。ベトナム国内では未だ医療資源が乏しい地域が多く、医師などの医療専門家だけでなく住民など非医療専門家による保健活動にも注目が集まっており、本調査で得られた成果は他地域においても応用性があると考えられる。

### 期待される効果

本調査により地域の障がい者支援に参加する市民ボランティア活動の促進要因を同定することで、市民ボランティアによる障がい者の心身機能の促進、生活障害の軽減などを目指した公衆衛生施策の再構築に役立つと考える。更に、障がい者の日常生活の状態の改善のみではなく、良質なボランティアの関わりを通じて雇用や教育の機会への参加の促進にも貢献できる可能性がある。本研究を通じて、対象地域全体の地域連携を高め、健康状態の促進に貢献できると考える。



地域住民による訪問支援

The home-visits healthcare support volunteer work by a local citizen

Poor medical and healthcare resources lead local governments in some areas of rural Vietnam to recruit citizen home-visit healthcare volunteers to support adults and children with disabilities. The volunteers play a key role in preventing the decline of the physical and psychological condition of people with disabilities and in supporting family caregivers. This research will investigate this unique support system for disabled persons in rural Vietnam.

This research will develop a semi-structured interview guide for the purpose of assessing the motivation of citizen volunteers in the home-visit healthcare support program. Useful information and ideas for creating the interview guide will be found in the activity records of the Community-Based Rehabilitation Support Group, the Japanese non-profit Organization working with the citizen volunteer support program in Tay Ninh province, Vietnam, and other documents of the CSEAS library and Medical library in Kyoto University. Following this, quantitative field research, which uses the interview guide, will be conducted in Hao Duc Village to investigate what factors promote the motivation of citizens in the home-visit healthcare support volunteer program in the area today.

The establishment of citizen home-visit healthcare volunteers contributes to improving the physical and psychological condition of adults and children with disabilities in some parts of rural Vietnam. This local healthcare system mainly relies on unpaid home-based volunteers who are recruited from communities and trained to support people with disabilities and their families. The program is widely discussed as a successful case that forms the cornerstone of community-based support programs as a part of a sustainable community health care system. However, the education, incentives and rewards strategies of the volunteers are still not well researched. Actually, the volunteer-based program is facing some serious challenges, including that of remuneration. Currently, the majority of volunteers are not remunerated, although they spare prolonged periods of time and their own resources to help people. The research will consider strategies to improve the volunteer environment and secure healthcare personnel critical for policymakers and local governments.

### The aims of this research are as follows;

There are two purposes in this research. The first is to explore the factors that motivate citizens in the home-visit healthcare support volunteer program. The second is to specify effective volunteer organization strategies for recruitment and ways to improve the quality of the volunteer environment.

This research is significant for developing effective policies for volunteer healthcare systems in local communities with poor public healthcare resources. The healthcare workforce is insufficient in contemporary Vietnam, which has low numbers of physicians and nurses in comparison with other Southeast Asian countries. In this context, non-professional care workers such as citizen volunteers can play a key role in the improvement of public health in areas that are poor in healthcare resources. To identify the factors that motivate volunteers is crucial to bringing about a better solution.

The outcome of this research will help local stakeholders, hospitals, and healthcare centers to develop more effective public health strategies to help people with disabilities. This in turn will contribute to promoting the social engagement and participation of people with disabilities in the community. In this sense, this research may contribute to promoting the well-being of entire communities.



タイニン省ハオドック村

Hao Duc Village, Tay Ninh

## 若手育成型

## Awe and Adoration of the Sacred: The Importance of Pa-Auk Buddhist Meditation in Contemporary Myanmar

川本佳苗(京都大学・東南アジア地域研究研究所)

Kawamoto Kanae (Kyoto University, Center for Southeast Asian Studies)

## 研究概要 Outline of Research

今日、ヴィパッサナー仏教瞑想に基づく「マインドフルネス」はビジネスや医療など様々な場で活用されている。19世紀にミャンマーでヴィパッサナーが大衆化された一方で、集中力を習得するための禅定瞑想は軽視されていったが、本研究では、現代ミャンマーにおける禅定復興とも言えるPa-Auk（パーアウ）瞑想法の特徴に注目する。人々が実践し易さや実用性よりも、実践が難しいゆえに禅定に抱く憧憬や、戒律を厳守するパオ僧院の僧達の態度への畏敬といった「聖（者）性」に価値を置く様相を明らかにする。

## 研究目的

仏教徒の瞑想実践の動機には、教理の理解や実用的効果だけでなく、指導者の魅力（カリスマ性）も関わることが個人的交流を通じて分かっているため、更なる理解のためにパーアウ瞑想の実践者達が尊重する「聖（者）性」について聴き取り調査する。

研究目的は3点に分類される：

- 1) ミャンマーの高僧レディ・サヤドー（1846-1923）が簡略化したヴィパッサナーによって、在家仏教徒も実践可能になるに至った瞑想実践の伝統を調査する。
- 2) ヴィパッサナーが20世紀ミャンマーにおいて国家的に推進され、同時に禅定が棄却された歴史的経緯を示す。
- 3) 禅定を再評価したパオ・サヤドー（1934-）により普及したパーアウ瞑想法に対してミャンマー人と日本人が支持する動機や魅力を調査する。

## 意義

本研究ではミャンマー仏教徒の瞑想実践に対して、瞑想法や指導者をもつ聖（者）性が与える影響に注目した。また申請者もパーアウ僧院で出家し生活し、仏教と社会との関わりを体験した。本研究によって、仏教瞑想という一つのミャンマー文化の現代的変化を提示する。

## 期待される効果

ミャンマーにおける特定の瞑想法の台頭は、一つの社会現象である。この現象の分析は、社会と人々の精神性・宗教性との関わりを理解する手助けとなる。本研究の成果は、宗教学・社会学・文化人類学などの他分野にも提供できる。さらに、瞑想と精神との関わりといった視点から、健康医学への橋渡しとなる見解も提供できる。

“Mindfulness” or “awareness,” an English translation of *sati* in the Pāli language, is derived from the verb *sarati* (to remember or memorize). Today, mindfulness-based meditation, whose technique largely developed from the Burmese Buddhist tradition, is increasingly being applied in many different fields worldwide, including in various medical settings and in the area of psychotherapy. While the practice of *vipassanā* was reduced to simple forms and popularized in 19th century Myanmar, another form of meditation known as *samatha*, which aims to attain *jhāna* (a state of deep concentration), has, in the process, largely been eclipsed. This research focuses on the practice of the Pa-Auk Buddhist meditation technique, which can be understood as a renaissance of the *jhāna* movement in contemporary Myanmar. It will describe how the practitioners at the Pa-Auk monastery value the adoration of the sacred and saints, (which belong to the ancestry of *jhāna* practice), and how they are in awe of the ascetic Pa-Auk monastic tradition.

## Purpose of Research:

My research aims to show the unique importance of Pa-Auk meditation and how it differs from popular mindfulness-based meditation techniques such as *vipassanā*, the major form of meditation in Myanmar. Through personal communication with Burmese practitioners, it became apparent to me that their motive for choosing a certain meditation technique is closely related not only with the level of their understanding of the Buddhist teaching and with their expectations regarding its practical benefits, but is also influenced by the charisma of the monastic instructors. For a better understanding of the sacred features of Pa-Auk meditation, this research can be divided into the three sections:

- 1) To examine the Burmese Buddhist tradition of meditation or *vipassanā*, as simplified by the renowned monk Ledi Sayadaw (1846-1923), who encouraged the general laity in its practice.
- 2) To show the historical process in the course of which the Sayadaw codified and promoted the practice of *vipassanā* nationally in 20th Century Myanmar, while the practice of *jhāna* was discouraged.
- 3) To examine the possible reasons why certain Burmese and Japanese practitioners are motivated to practice the Pa-Auk meditation technique as developed by Pa-Auk Sayadaw (1934-), especially as regards his emphasis on *jhāna*.

## Its Significance:

Compared to the current tendency of classifying meditation techniques and focusing on their practical application in Buddhist Studies, this research instead emphasizes the aspect of the sacredness of a certain meditation tradition and how the instructors use it to appeal to the practitioners. In common with most Burmese, both male and female, who undergo temporary ordination, when I was a Buddhist nun practicing at a branch of the Pa-Auk monastery, I learned how deeply Burmese society is intertwined with Buddhism. Therefore, my research focusing specifically on the Pa-Auk tradition of Buddhist meditation, seeks to examine this aspect of modern change of Burmese culture.

## Expected Results

The emergence of a particular meditation technique in modern Myanmar, besides being religious in nature, is also a societal phenomenon. The analysis of this religious movement will thereby hopefully enable us to understand how deeply Burmese spiritual and religious feelings are interconnected with society. My analysis will be applied to different areas of research, including religious studies, sociology, and anthropology. Moreover, it will seek to provide a bridge for medical science from the viewpoint of relating meditation with psychology.



申請者、Brahma Vihari 寺院の庭にて  
At the garden of the Brahma Vihari Meditation Centre



Brahma Vihari 寺院内の瞑想ホールの様子  
Meditation hall of the Brahma Vihari Meditation Centre

井上 航(国立民族学博物館)

Inoue Ko (National Museum of Ethnology)

## 研究概要 Outline of Research

本研究は、過去100年ほどの研究文献から、カンボジア・ラオス・ベトナム国境付近の人々をとりまく文化的・歴史的な広がりの中で感性と共同性の関連を探る。申請者はカンボジア北東部のクルンの音楽・音響的営為について研究してきたなかで、人間と動植物や精霊などの他者との共生に関心をもってきた。この関心から、感性論的な視点で共同体というものを捉えなおそうと構想している。当該地域の多くの人々は「山地民」とされるが、それは感性や共同性にかんする本質的な括りにならないため、民族や山地・平地の別をこえた広がりの中で問題を捉える必要がある。

多様な属性を持つ人間のあいだ、あるいは、人間以外の他者とのあいだの共生を考えるために、上記地域における自然村の共同体の歴史・文化的な特徴を把握することが本研究の目的である。

共同体については、従来のように制度や規範や自己表象から接近するのではなく、人々が何に親近感や忌避感をもってきたかという視点から接近する。共同体は、身近な人や場所につながりを感じるような情動的な関与の態度からなる環境として眺めることができる。本研究における感性論とはこのような視点をさしている。当該の人々においては、人間関係の不和や健康への不安が、自然現象や森や水源やその他の精霊に関連づけられるが、それは人々の生態学的環境に対する情動的な関係を示唆するものと考えられる。こうした擬人化された作用や力も人々における共同体の構成要素をなすだろう。このようなものの感じ方は近年変化しつつあるが、本研究は、現状や将来展望よりもむしろ感性の歴史的な基層を重視する。

文献探索は2つの課題からなる。第一には、地域の歴史にかんする近年の議論との接点を探ることである。とくにJ. スコットの「ゾミア」論以降の山地民社会論に注目し、感性と共同体の関連を問う視点がどのように現状の議論に接続しうるかを考える。第二には、感性と共同性の関連が具体的に読み取れる記述を広範囲に探すことである。山地民・平地民の区別にかかわらず、フランス植民地時代から現代までの一般の人々の生活世界の厚い記述（とりわけアニミスティックな）を探す。ただし、これにかかわる文献の多さを考慮すると、1年の期間内に達成しうるのは、吟味すべき記述の所在に見通しを得ることにとどまる。

山地民・平地民の2つの範疇も、アニミズムも、歴史・文化的な偶然のなかで構築されてきた身体と身体の関係や、身体と環境の関係として眼差される。そこから感性と共同体の相互関係の一端が示されるはずである。

This research aims to understand the correlation between human sensibility and communal life in the cultures and histories of the peoples of the Cambodia-Laos-Vietnam border area. This will be achieved through an examination of the literature published during the last hundred years. The researcher has studied musical and acoustic practices of the Krung people in northeastern Cambodia and is consequently interested in the coexistence of human beings and various other life forms including animals, plants, and spirit beings. This resulted in the idea of rethinking the meaning of community from an aesthetic viewpoint. Although a large number of peoples in the area are called “mountainous peoples,” this denomination should not essentialize any particular sensibility or mode of communal life. Therefore, this research views these subjects from a broader perspective beyond ethnic identities or a mountain-plains distinction.

The purpose of this research is to understand the cultural and historic characteristics of communality of villages in the above-mentioned area, so that the co-existence of human beings with varying attributes and between human beings and other life forms can be better understood.

To describe what the community is, it is necessary to examine objects for which the community members have felt empathy or antipathy. Conventional topics such as social systems, moral standards, and *self-representations* are matters of secondary importance from this perspective. The community can be described as an ambience of affective; a participatory bearing that encourages the creation of embodied links with immediate neighbors and places. This is what ‘aesthetic’ in the present research means.

The peoples of this area tend to connect personal conflicts and anxieties about health with spirits of natural phenomena, such as forests and water sources, which seems to imply affective relationships with the ecological environment. These anthropomorphized agencies and dynamics can also be seen as the elements constituting their communities. Although this kind of sensibility is changing, this research focuses on uncovering its historical foundations, rather than on their current status or future prospects.

This bibliographic research has two primary aims. The first aim is to discover the common ground between the aesthetic perspective of this research and contemporary perspectives on the history of the area. It is particularly important to examine the discussions concerning the mountainous peoples after the impact of J. Scott’s (2009) concept of *Zomia*. The second aim is to explore literature to find descriptions and indications of correlations between human sensibility and communal life. Whether the mountainous people or the plains people are featured, obtaining rich descriptions of these peoples’ worldviews, especially animistic ones, from the French colonial era to the present day, is of great importance. Considering the amount of literature to be reviewed, the achievable goal within a 12-month period must be limited to discovering the whereabouts of descriptions worth investigating in detail.

The notion of animism as well as the dichotomy between mountainous and plains peoples has to be re-examined from the perspective of the embodied relationships between humans and the environment that could have been constructed in cultural, historic, and contingent circumstances. This re-examination will foster a broader understanding of the correlation between human sensibility and communal life.



カウベルをつくる少年たち (カンボジア、ラタナキリ州、2014年)  
Boys making a cowbell (Ratanakiri Province, Cambodia, 2014)



稲の畑でのゴング打奏 (カンボジア、ラタナキリ州、2014年)  
Playing gongs in a ricefield (Ratanakiri Province, Cambodia, 2014)

西島 薫(京都大学・学際融合教育研究推進センター)

Nishijima Kaoru (Kyoto University, Center for The Promotion of Interdisciplinary Education and Research)

### 研究概要 Outline of Research

東南アジア島嶼部では、政体の起源を天界や海の彼方からやって来た外来者と在来の首長の娘との婚姻にもとめる事例が数多くある。沿岸地域には交易や軍事力によって政治的権力を掌握する外来王たちが存在してきた一方で、内陸部には外来王にたいして儀礼的に優越する祭祀王が存在してきた。従来の外来王論においては、外来王と祭祀王は緊張関係を内包しつつも相補的あるいは相互依存的な関係にあり、あたかも両者は一体のものであるかのように論じられてきた [Sahlins 2008; 2017]。しかし、在来者側の神話は外来者とは分離して存在している事例が多くあるものの、これまで研究の焦点が当てられてこなかった。

本研究目的は、東南アジア島嶼部の事例から外来王論を再考することで、外来王と祭祀王の競合的な関係を明らかにすることである。

西部カリマンタンのウルアイ王や北部スマトラのシンガ・マンガラジャなどの祭祀王の事例では、内陸部の人々の間で祭祀王が外来王とは独立した1つの政体であるかのように語られる。申請者の調査する西部カリマンタンの外来王(マタン王)は、土地の首長の娘と婚姻することで王国を創始したが、土地の首長はウルアイ王だった。しかし、内陸部ではウルアイ王は在来の首長ではなく、太陽の昇る土地からやってきた外来王であるとされ、外来王とは独立した別の政体であるとされている。さらにウルアイ王はマタン王の謀略によってオランダ政府に拘束されたことが知られている。類似した状況は北部スマトラのバタック人たちの祭祀王であり周囲のムラユ系の王国に儀礼的に優越するシンガ・マンガラジャの事例にも見出せる。本研究では、外来王と祭祀王は相互補完的あるいは相互依存的な関係にあるのではなく、両者はむしろ分離した政体として競合的な関係にあったことを明らかにする。

期待される具体的な成果としては、第1に、外来王と祭祀王が相互に独立した政体であることを明らかにすること、第2に、祭祀王とされる王も時代状況の変化に応じて追従者の支持を集めることで政治的権力を握ることができることを明らかにすること、第3に、外来王と祭祀王という二項対立的な分類自体が不要であることを明らかにすることがあげられる。

#### 〈参考文献〉

Shalins, Marshal. 2008. "The Stranger-king or, Elementary Form of the Politics of Life." *Indonesia and the Malay World* 36: 177-194.  
 . 2017. The Atemporal Dimensions of History: In the Old Kongo Kingdom, for Example, In David Graeber and Marshall Sahlins eds., *On Kings*. Chicago: Hau Books, pp. 140-221.

In insular Southeast Asia, a number of societies trace their origins to foundation myths, in which a stranger from the sea or sky, namely an outside society, marries an indigenous chief's daughter. The stranger-kings, who establish kingdoms along coastal areas, wield earthly authority in economic and political spheres. On the other hand, indigenous chiefs, as priest-kings and natives to land, retain religious authorities and claim religious superiority to stranger-kings. Sahlins argues that stranger-kings and indigenous people have a complementary relationship, which he describes as one polity. Although indigenous chiefs or priest-kings claim their independence from stranger-kings, little research has examined the discourses of autochthonous people.

This study aims to reconsider the theory of stranger-kinship by addressing a gap in previous literature, which mainly focuses on the discourses around stranger-kings and pays little attentions to priest-kings. Sahlins argues that stranger-kings and indigenous people are in a mutually dependent and complementary state. On the other hand, this study focuses on the contradictory aspect of the relationships between stranger-kings and priest-kings. In many cases in insular Southeast Asia, stranger-kings and priests kings exist on competitive and contradictory terms. For example, according to the origin myth of the Matan king, the founder of the Matan kingdom came to Kalimantan from the Majapahit kingdom in Java and married an autochthonous princess. The father-in-law of the princess is believed to be the Ulu Ai' king. However, indigenous versions of the origin myth narrate how the Ulu Ai' king come from outside and settled among indigenous people. Hence indigenous people consider Ulu Ai' king as a stranger-king independent of the Matan king. Furthermore, the historical document shows that these two kings competed with each other. In the colonial period, the Matan king persuaded the Dutch government to capture the Ulu Ai' king, who agitated anti-Dutch attitudes among the local people. A similar case can be found in Sumatra island as well. Si Singa Mangaraja of Northern Sumatra is thought to be a priest-king of the Batak people, yet the Barus king, who is a stranger-king, wields worldly authority in the coastal area. The origin myth of the Barus king emphasizes the inseparable relationship between the Barus king and Si Singa Mangaraja. On the other hand, the Batak people thought that Si Singa Mangaraja had a separate origin unrelated to the origin of the Barus kings. In the 19th century, Si Singa Mangaraja led an anti-Dutch revolt and assumed political authority. In the course of the revolt, Si Singa Mangaraja acted as if he was king of of the Batak kingdom, which was independent from Barus Kingdom. These cases show that stranger-kings and priest-kings are not "in a state of mutual dependence and reciprocal incorporation" as Sahlins argues [Sahlins 2007]. The expected result of this research is to clarify 1) that stranger-kings and priest-kings are mutually independent kings; 2) that priest-kings, who are politically powerless, can become powerful political figures by gaining followers, and 3) that it is inadequate to see relations between stranger-kings and priest-kings as in a state of static binary opposition.

Shalins, Marshal. 2008. "The Stranger-king or, Elementary Form of the Politics of Life." *Indonesia and the Malay World* 36: 177-194.  
 . 2017. The Atemporal Dimensions of History: In the Old Kongo Kingdom, for Example, In David Graeber and Marshall Sahlins eds., *On Kings*. Chicago: Hau Books, pp. 140-221.



西カリマンタン州のクリオ人たちによる収穫儀式  
Harvest Ritual of the Krio People in West Kalimantan



西カリマンタン州のマタン王国王宮  
Palace of the Matan Kingdom in West Kalimantan

## タイプVIIによる若手研究者の国際集会派遣

## Type VII: For the Promotion of Young Researchers' International Exchange

「東南アジア研究の国際共同研究拠点」では、2016年度に、若手の国際集会派遣を支援する「タイプVII」を創設した。その背景には、年次成果報告会の総合討論で、若手研究者へのさらなる支援に関する提言が例年多く挙げられてきたことがある。また、外部の評価においても、成果発信に際して若手研究者の育成が果たされているかどうかに関心が高まっている。これらの経緯を踏まえ、2018年度は、25件の若手研究者の派遣を行った。以下では、そのうち2件の派遣報告を紹介する。

In 2016 the IPCR-CSEAS started a new type of research collaboration (Type VII) aimed at promoting young researchers' participation in international conferences. This new initiative is a response to the high expectations for young researchers' capacity to expand the dissemination of their original research findings internationally, which has been expressed on several occasions including the discussions at the past IPCR annual meetings. In the year of 2018, IPCR-CSEAS (Type VII) assisted the dispatch of twenty five young scholars toward three international conference/seminar/workshop.

## 第7回アジアの施設園芸と植物工場に関するワークショップ（APHPF 2018）

## APHPF 2018: The 7th Korea-Japan-China Joint Symposium on Protected Horticulture and Plant Factory

趙鉄軍(新潟食料農業大学・食料産業学部 講師)

Cho Tetugun (Niigata Agro-Food University, Faculty of Agro-Food Science)

今年10月4日-5日、東南アジア地域研究研究所のIPCRセンターの支援を受けて、韓国天安市の天安蓮庵大学で開催された「第7回アジアの施設園芸と植物工場に関するワークショップ（APHPF）」に参加し、「Temperature change of tomato leaf and fruit in greenhouse production」について発表した。

APHPFはアジアの施設園芸と植物工場に関するワークショップである。著しく発展する東アジアの施設園芸技術を日本、中国ならびに韓国からの参加者を募り、国際的視点から意見交換を行い、定期的に行われている。

本ワークショップにおいて、各国の講演者によりそれぞれの施設園芸の現状や最新技術情報などについて紹介されたほか、ポスターセッションにおいて他国の研究者とのディスカッションも行った。また、現地の植物工場の拠点も見学してきた。

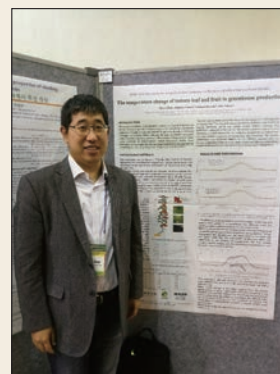
I traveled to Korea to participate in the 7th "Korea-Japan-China Joint Symposium on Protected Horticulture and Plant Factory" with travel support from the Center for Southeast Asian Studies International Program of Collaborative Research Grant. The symposium was held in Yonam College located in Cheonan, Chungcheongnam-do.

Over 100 researchers from Japan, China, Korea, and other countries working on protected horticulture attended this meeting and gave presentations. During the poster session, researchers from various countries discussed the latest technical information and different types of horticultural facilities. My poster presentation was on the topic of "the temperature change of the tomato leaf and fruit in greenhouse production." After my presentation, I received a number of questions, comments, and suggestions on my research.

The Asian Working Group for Protected Horticulture & Plant Factory (APHPF) was established by researchers of protected horticulture and plant factories from Japan, China, and Korea. APHPF is a working group for exchanging useful scientific and industrial information as well as discussing developments in protected horticulture and plant factory in Asia.



天安蓮庵大学は仁川空港から高速道路で約2時間。



ポスター発表中:「APHPF2018」学会、ポスター発表時撮った写真です。



会場:「APHPF2108」学会、会場の一部です。

## アメリカ宗教学会（AAR）2018学術大会 2018 AAR (American Academy of Religion) Annual Meeting

川本佳苗(京都大学・東南アジア地域研究研究所 連携研究員)

Kanae Kawamoto (Kyoto University, Center for Southeast Asian Studies)

2018年11月17日から20日にかけて、アメリカのデンバー会議場にて、アメリカ宗教学会（AAR）年次大会が開催された。ジャスティン・スタインが主催したドキュメンタリー『いのちの深呼吸』（2017、ラナ・ウィルソン監督、87分）の上映とディスカッションに、川本佳苗（東南アジア地域研究研究所）とティム・グラフ（南山大学）がコメンテーターを務めた。

映画は静寂ながらも力強さを秘めつつ、自殺防止活動に奔走する日本の禅僧の姿を追う。仏教倫理における自殺問題を研究主題とする川本は、映画を次のように特徴づけた。それは、いかにして宗教者が他者に「スピリチュアル・ケア」を与えると同時に生の意味を共に問うことができるかという点である。来場者との積極的なディスカッションも行い、上映は成功に終わった。

AARは世界最大の宗教学学会であり、毎年約10,000人が参加する。特に若手研究者にとっては、AARでの発表は出版や就職につながる絶好の機会となる。

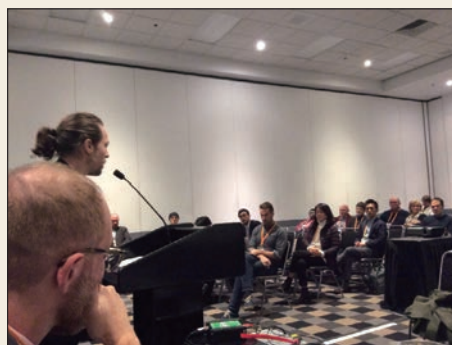
Justin Stein (the JSPS Research Fellow) hosted the screening and panel discussion of the documentary film *The Departure* (2017, dir. Lana Wilson, 87 minutes) at the American Academy of Religion (AAR) annual conference held in Denver during November 17-20 2018. Following the film, two commentators, Kanae Kawamoto from CSEAS and Tim Graf from Nanzan University, gave remarks to lead the audience in an open discussion.

The quietly-powerful film features a Japanese Zen Buddhist monk who works on suicide prevention. As Kawamoto studies suicide issues in Buddhist ethics, she addressed the unique features, which the film depicts how religious professionals can serve others with spiritual care and co-create the meaning of life mutually. The panel successfully resulted in an active discussion.

The AAR is the world's largest association of scholars in religious studies, and its annual conference gathers some 10,000 people. Giving a presentation at the conference opens up opportunities for publication and employment, especially for early-career scholars.

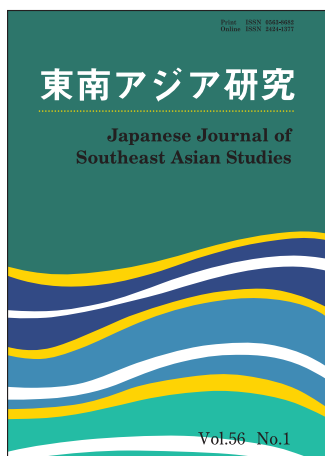


映画上映のパネル看板



上映後のコメントとディスカッション

## 出版



平成 27～28 年度の資料共有型共同研究（タイプⅢ）「村落潜在性データ（PODES）と国勢調査データを活用したインドネシア村落の社会変容に関する広域把握」（代表：古川文美子、神戸大学）の研究成果の一部として、本研究所の和文学術誌『東南アジア研究』56 巻 1 号に、以下の論文が掲載されました。

「インドネシア・リアウ州住民の出生地・民族背景と産業別就業構造——2000年・2010年人口センサス個票データの分析を中心に——」

小泉佑介（上智大学アジア文化研究所）、永田淳嗣（東京大学大学院総合文化研究科）

和文学術誌『東南アジア研究』、英文学術誌 *Southeast Asian Studies* にて成果論文の公表を計画される場合は、研究代表者を通じてぜひ事務局へご一報ください。



INTERNATIONAL PROGRAM OF  
COLLABORATIVE RESEARCH  
CENTER FOR SOUTHEAST ASIAN STUDIES, KYOTO UNIVERSITY

京都大学東南アジア地域研究研究所

〒606-8501 京都市左京区吉田下阿達町 46  
TEL : 075-753-7302 FAX : 075-753-7350  
<http://www.cseas.kyoto-u.ac.jp/>

CENTER FOR SOUTHEAST ASIAN STUDIES,  
KYOTO UNIVERSITY

46 Shimoadachi-cho Yoshida, Sakyo-ku, Kyoto, Japan 606-8501  
TEL : 075-753-7302 FAX : 075-753-7350  
<http://www.cseas.kyoto-u.ac.jp/>